

**Uchwała Nr .....  
Rady Miejskiej w Jaworznie**

z dnia ..... 2016 r.

**w sprawie zaopiniowania propozycji Planu Aglomeracji Jaworzno**

Na podstawie art. 18 ust. 2 pkt 15 ustawy z dnia 8 marca 1990 r. o samorządzie gminnym (tekst jednolity: Dz. U. z 2016 r. poz. 446 z późn. zm.), art. 43 ust. 2a ustawy z dnia 18 lipca 2001 r. Prawo wodne (tekst jednolity: Dz. U. z 2015 r. poz. 469 z późn. zm.) oraz na podstawie § 4 ust. 4 Rozporządzenia Ministra Środowiska z dnia 22 lipca 2014 r. w sprawie sposobu wyznaczania obszaru i granic aglomeracji (Dz. U. z 2014 r. poz. 995 z późn. zm.).

**Rada Miejska w Jaworznie  
uchwala, co następuje:**

**§ 1**

Rada Miejska w Jaworznie opiniuje pozytywnie propozycję Planu Aglomeracji Jaworzno przedłożoną przez Marszałka Województwa Śląskiego z 13 maja 2016 r., stanowiącą załącznik do niniejszej uchwały.

**§ 2**

Uchwała wchodzi w życie z dniem podjęcia.

**§ 3**

Wykonanie uchwały powierza się Prezydentowi Miasta Jaworzna.

Prezydent Miasta Jaworzna

**Paweł Silbert**

# Propozycja planu aglomeracji

## JAWORZNO

powiat

**Powiat M. Jaworzno**

województwo  
**ŚLĄSKIE**

*Wniosek został zweryfikowany  
w dniu ... 13.09.2016r.*

z up. MARSZAŁKA WOJEWÓDZTWA

*Beata Drąg*  
p.o. Zastępcy Dyrektora  
Wydziału Zarządzania Środowiska

.....  
Podpis

## Część opisowa

### 1. Podstawowe informacje na temat aglomeracji<sup>1</sup>

1. Nazwa aglomeracji: **JAWORZNO**
2. Wielkość RLM aglomeracji zgodnie z obowiązującym rozporządzeniem / uchwałą: **100 240**
3. Wielkość RLM aglomeracji planowanej do wyznaczenia: **100 945**
4. Gmina wiodąca w aglomeracji: **JAWORZNO**
5. Gminy w aglomeracji: **JAWORZNO, CHEŁMEK, MYSŁOWICE**
6. Wykaz nazw miast i/lub miejscowości w aglomeracji, zgodnie z dołączonym do wniosku załącznikiem graficznym<sup>2</sup>:
  - **W Gminie Jaworzno:** miasto Jaworzno wraz z miejscowościami będącymi jego częściami: Bagienko, Biały Brzeg, Bory, Bory-Pastwiska, Buczyna, Chropaczówka, Ciężkowice, Dąb, Długoszyn, Fortuna, Grabańka, Gródek, Jeleń, Jerozolima, Kolonia Pechnik, Lipinka, Łubowiec, Niedzieliska, Pieczyska, Pogoście, Rzym, Skotnica, Stara Huta, Szczakowa, Szczotki, Tlenka, Wygoda,, oraz częściami miejscowości: Bielany, Bory – Sobieski, Zatwardzie.
  - **W Gminie Chelmek:** miasto Chelmek wraz z miejscowościami będącymi jego częściami: Nowopole, Podgórze, oraz częściami miejscowości: Paprotnik, Podzagórze, Zagórcze.
  - **W Gminie Mysłowice:** część miejscowości Dzieckowice będącej częścią miasta Mysłowice.
7. Wykaz nazw miejscowości dołączanych do obszaru aglomeracji:
  - **W Gminie Jaworzno** dołączono do obszaru aglomeracji miejscowość Buczynę oraz części miasta Jaworzna, a także części miejscowości: Jeleń, Niedzieliska,
  - **W Gminie Chelmek** dołączono do obszaru aglomeracji części miasta Chelmek, a także części miejscowości: Paprotnik, Podzagórze, Zagórcze .
  - **W Gminie Mysłowice** dołączono do obszaru aglomeracji część miejscowości Dzieckowice.
8. Wykaz nazw miejscowości wyłączanych z obszaru aglomeracji:
  - **W Gminie Jaworzno** wyłączono z obszaru aglomeracji części miasta Jaworzna, a także części miejscowości: Bory, Ciężkowice, Jeleń, Szczakowa
  - **W Gminie Mysłowice** wyłączono z obszaru aglomeracji część miejscowości Dzieckowice.
9. Nazwa miejscowości, w której zlokalizowana jest oczyszczalnia ścieków: **Jaworzno**

<sup>1</sup> Według najbardziej aktualnych danych, z podaniem źródeł informacyjnych (GUS, ewidencja gminy etc.)

<sup>2</sup> Propozycję planu aglomeracji należy przygotować w oparciu o wykaz miast i/lub miejscowości w rozumieniu ustawy z dnia 29 sierpnia 2002 r. o urzędowych nazwach miejscowości i obiektów fizjograficznych.

W przypadku miast podaje się nazwę miasta, a nie poszczególnych jego dzielnic. Szczegółowy wykaz miejscowości znajduje się w rozporządzeniu Ministra Administracji i Cyfryzacji z dnia 13 grudnia 2012 r. w sprawie wykazu urzędowego nazw miejscowości i ich części (Dz. U. z 2013 r. poz.200).

**Uzasadnienie do zmiany wielkości i granic aglomeracji Jaworzno:**

Aglomeracja Jaworzno o równoważnej liczbie mieszkańców 100 240 RLM powołana została Uchwałą Sejmiku Województwa Śląskiego Nr V/5/20/2015 z dnia 16 lutego 2015 r.

Propozycja zmiany aglomeracji wynika z faktu zmiany liczby RLM aglomeracji oraz korekty granic aglomeracji z uwagi na zrealizowaną i planowaną do realizacji przez gminy Jaworzno, Chelmek i Mysłówice sieć kanalizacji sanitarnej.

Na terenach wyłączonych z obszaru aglomeracji nie występują żadne tereny specjalne objęte co najmniej jedną formą ochrony przyrody, strefami i obszarami ochronnymi, a średni spadek terenu w kierunku istniejącej oczyszczalni ścieków jest poniżej 1%.

Wskaźnik koncentracji w w/w terenach wyłączonych z obszaru aglomeracji jest poniżej 120 os./km i budowa sieci kanalizacji sanitarnej na tych terenach nie znajduje na dzień dzisiejszy uzasadnienia ekonomicznego. Na terenach wyłączonych z obszaru aglomeracji część budynków dalej będzie korzystać z szamb bezodpływowych, część korzysta z przydomowych oczyszczalni ścieków.

**2. Adres wnioskodawcy (gminy, gminy wiodącej w aglomeracji)**

Miejscowość: <b>JAWORZNO</b>	Ulica, nr: <b>GRUNWALDZKA 33</b>
Gmina: <b>JAWORZNO</b>	Powiat: <b>M. JAWORZNO</b>
Województwo: <b>ŚLĄSKIE</b>	
Telefon: <b>(32) 618 15 00</b>	Fax: <b>(32) 618 15 01</b>
e-mail do kontaktu bieżącego: <b>jaworzno@um.jaworzno.pl</b>	

**3. Dane kontaktowe osoby wskazanej do kontaktowania się w sprawach złożonego wniosku**

1. Imię i nazwisko: <b>Małgorzata Wojas</b>
2. Telefon: <b>(32) 318 6088</b>
3. Fax: <b>(32) 616 42 26</b>
4. E-mail: <b>małgorzata.wojas@mpwik.jaworzno.pl</b>

**4. Dokumenty stanowiące podstawę do wyznaczenia aglomeracji**

Lp.	Wyszczególnienie	Nie <sup>3</sup>	Tak <sup>5</sup>
1	2	3	4
1	Miejscowe plany zagospodarowania przestrzennego		X
2	Studium uwarunkowań i kierunków zagospodarowania przestrzennego gminy		X
3	Decyzje o ustaleniu lokalizacji inwestycji celu publicznego		X
4	Wieloletnie plany rozwoju i modernizacji urządzeń wodociągowych i kanalizacyjnych		X
5	Inne (wymienić) <b>nie dotyczy</b>	X	

<sup>3</sup> Znakiem „X” zaznaczyć właściwą odpowiedź

5. Opis systemu zbierania ścieków komunalnych w obrębie aglomeracji

5.1. Informacje na temat długości i rodzaju istniejącej sieci kanalizacyjnej i liczby osób korzystających z istniejącej sieci kanalizacyjnej oraz długości i rodzaju sieci kanalizacyjnej i liczby osób korzystających z sieci kanalizacyjnej, na której wykonanie zostały pozyskane środki finansowe

Tabela 1. Sieć istniejąca

GMINA JAWORZNO

Lp.	Kanalizacja istniejąca	Długość [km]	Liczba osób korzystających z istniejącej kanalizacji			Uwagi (źródło finansowania)
			Mieszkańcy	Osoby czasowo przebywające na terenie aglomeracji <sup>4</sup>	Sumaryczna liczba osób [kol 4 + kol 5]	
1	2	3	4	5	6	7
1	Sanitarna grawitacyjna	185,9	75 419 podłączeni  552 planowani	421	75 840 podłączeni  552 planowani	Na terenie gminy w 2015r. zakończono projekty pn. „Modernizacja i rozbudowa systemu kanalizacyjnego Miasta Jaworzno – faza I, faza II i faza III”, na które uzyskano dofinansowanie w ramach POiŚ (Umowa nr POIS.01.01.00-00-090/08; nr POIS.01.01.00-00-001/12). W ramach II fazy projektu pozostało do podłączenia 552 osoby.
2	Sanitarna tłoczna	7,2				
3	Ogólnospławna grawitacyjna	104,8				
4	Ogólnospławna tłoczna	13,5				
<b>Razem</b>		<b>311,4</b>	<b>75 971</b>	<b>421</b>	<b>76 392</b>	

GMINA CHEŁMEK

Lp.	Kanalizacja istniejąca	Długość [km]	Liczba osób korzystających z istniejącej kanalizacji			Uwagi
			Mieszkańcy	Osoby czasowo przebywające na terenie aglomeracji	Sumaryczna liczba osób [kol 4 + kol 5]	
1	2	3	4	5	6	7
1	Sanitarna grawitacyjna	13,7	6 026	0	6 026	-
2	Sanitarna tłoczna	1,2				
3	Ogólnospławna grawitacyjna	14,6				
4	Ogólnospławna tłoczna	7,5				
<b>Razem</b>		<b>37,0</b>	<b>6 026</b>	<b>0</b>	<b>6 026</b>	

<sup>4</sup> Pod pojęciem „osoby czasowo przebywające na terenie aglomeracji” rozumie się liczbę zarejestrowanych miejsc noclegowych w obiektach usług turystycznych, szpitalach, internatach, więzieniach etc.

**GMINA MYSŁOWICE**

Lp.	Kanalizacja istniejąca	Długość [km]	Liczba osób korzystających z istniejącej kanalizacji			Uwagi
			Mieszkańcy	Osoby czasowo przebywające na terenie aglomeracji	Sumaryczna liczba osób [kol 4 + kol 5]	
1	2	3	4	5	6	7
1	Sanitarna grawitacyjna	7,3	1109	0	1109	-
2	Sanitarna tłoczna	1,8				
3	Ogólnospławna grawitacyjna	0				
4	Ogólnospławna tłoczna	0				
<b>Razem</b>		<b>9,1</b>	<b>1109</b>	<b>0</b>	<b>1109</b>	

**RAZEM W AGLOMERACJI**

Lp.	Kanalizacja istniejąca	Długość [km]	Liczba osób korzystających z istniejącej kanalizacji			Uwagi
			Mieszkańcy	Osoby czasowo przebywające na terenie aglomeracji	Sumaryczna liczba osób [kol 4 + kol 5]	
1	2	3	4	5	6	7
1	Sanitarna grawitacyjna	206,9	83 106	421	83 527	-
2	Sanitarna tłoczna	10,2				
3	Ogólnospławna grawitacyjna	119,4				
4	Ogólnospławna tłoczna	21,0				
<b>Razem</b>		<b>357,5</b>	<b>83 106</b>	<b>421</b>	<b>83 527</b>	

**Tabela 2. Sieć, na której wykonanie zostały pozyskane środki finansowe**

**GMINA JAWORZNO**

Lp.	Kanalizacja istniejąca	Długość [km]	Liczba osób korzystających z istniejącej kanalizacji			Uwagi (źródło finansowania)
			Mieszkańcy	Osoby czasowo przebywające na terenie aglomeracji <sup>5</sup>	Sumaryczna liczba osób [kol 4 + kol 5]	
1	2	3	4	5	6	7
1	Sanitarna grawitacyjna	0	0	0	0	
2	Sanitarna tłoczna	0				
3	Ogólnospławna grawitacyjna	0				
4	Ogólnospławna tłoczna	0				
<b>Razem</b>		<b>0</b>	<b>0</b>	<b>0</b>	<b>0</b>	

<sup>5</sup> Pod pojęciem „osoby czasowo przebywające na terenie aglomeracji” rozumie się liczbę zarejestrowanych miejsc noclegowych w obiektach usług turystycznych, szpitalach, internatach, więzieniach etc.

## Propozycja planu Aglomeracji Jaworzno

### GINA CHELMEK

Lp.	Kanalizacja istniejąca	Długość [km]	Liczba osób korzystających z istniejącej kanalizacji			Uwagi (źródło finansowania)
			Mieszkańcy	Osoby czasowo przebywające na terenie aglomeracji	Sumaryczna liczba osób [kol 4 + kol 5]	
1	2	3	4	5	6	7
1	Sanitarna grawitacyjna	0	0	0	0	-
2	Sanitarna tłoczna	0				
3	Ogólnospławna grawitacyjna	0				
4	Ogólnospławna tłoczna	0				
Razem		0	0	0	0	

### GINA MYSŁOWICE

Lp.	Kanalizacja istniejąca	Długość [km]	Liczba osób korzystających z istniejącej kanalizacji			Uwagi (źródło finansowania)
			Mieszkańcy	Osoby czasowo przebywające na terenie aglomeracji	Sumaryczna liczba osób [kol 4 + kol 5]	
1	2	3	4	5	6	7
1	Sanitarna grawitacyjna	0	0	0	0	-
2	Sanitarna tłoczna	0				
3	Ogólnospławna grawitacyjna	0				
4	Ogólnospławna tłoczna	0				
Razem		0	0	0	0	

### RAZEM W AGLOMERACJI

Lp.	Kanalizacja istniejąca	Długość [km]	Liczba osób korzystających z istniejącej kanalizacji			Uwagi (źródło finansowania)
			Mieszkańcy	Osoby czasowo przebywające na terenie aglomeracji	Sumaryczna liczba osób [kol 4 + kol 5]	
1	2	3	4	5	6	7
1	Sanitarna grawitacyjna	0	0	0	0	-
2	Sanitarna tłoczna	0				
3	Ogólnospławna grawitacyjna	0				
4	Ogólnospławna tłoczna	0				
Razem		0	0	0	0	

**5.2. Informacje na temat długości i rodzaju planowanej do wykonania sieci kanalizacyjnej w celu dostosowania aglomeracji do warunków określonych w Dyrektywie Rady z dnia 21 maja 1991 r. dotyczącej oczyszczania ścieków komunalnych (91/271/EWG) oraz liczby osób korzystających z planowanej sieci kanalizacyjnej.**

**5.2.1. Sieć kanalizacyjna o wskaźniku długości sieci nie mniejszym niż 120 osób na 1 km sieci<sup>6</sup>.**

Wykaz miast i/lub miejscowości wchodzących w skład aglomeracji, w obrębie których planuje się wykonanie sieci kanalizacji sanitarnej:

- **W Gminie Jaworzno:** miasto Jaworzno wraz z miejscowościami będącymi jego częściami: Biały Brzeg, Byczyna, Fortuna, Jeleń, Kolonia Pechnik, Lipinka, Łubowiec, Szczotki, Tlenka, Wygoda.
- **W Gminie Chelmek:** miasto Chelmek wraz z miejscowościami będącymi jego częściami: Podgórze, Podzagórze, Zagórze.
- **W Gminie Mysłowice:** nie dotyczy.

**GMINA JAWORZNO**

Lp.	Kanalizacja planowana do wykonania	Długość [km]	Liczba osób, które zostaną podłączone do planowanej do wykonania kanalizacji			Uwagi
			Mieszkańcy	Osoby czasowo przebywające na terenie aglomeracji <sup>7</sup>	Sumaryczna liczba osób [kol 4 + kol 5]	
1	2	3	4	5	6	7
1	Sanitarna grawitacyjna	65,1	8 656	0	8 656	-
2	Sanitarna tłoczna	6,4				
3	Ogólnospławna grawitacyjna	0				
4	Ogólnospławna tłoczna	0				
<b>Razem</b>		<b>71,5</b>	<b>8 656</b>	<b>0</b>	<b>8 656</b>	

<sup>6</sup> Wskaźnik wyliczony jest sumarycznie dla wszystkich miast i/lub miejscowości (wchodzących w skład aglomeracji), w obrębie których planuje się budowę sieci kanalizacji sanitarnej. Należy pamiętać, aby planowane inwestycje były uzasadnione ekonomicznie. Szczegółowe uwarunkowania dotyczące wyliczania wskaźnika długości sieci znajdują się w Wytocznych do tworzenia i zmiany aglomeracji.

<sup>7</sup> Pod pojęciem „osoby czasowo przebywające na terenie aglomeracji” przyjmuje się liczbę zarejestrowanych miejsc noclegowych (obiekty usług turystycznych, szpitale, internaty, więzienia).



**GMINA CHEŁMEK**

Lp.	Kanalizacja planowana do wykonania	Długość [km]	Liczba osób, które zostaną podłączone do planowanej do wykonania kanalizacji			Uwagi
			Mieszkańcy	Osoby czasowo przebywające na terenie aglomeracji <sup>8</sup>	Sumaryczna liczba osób [kol 4 + kol 5]	
1	2	3	4	5	6	7
1	Sanitarna grawitacyjna	5,6	795	0	795	-
2	Sanitarna tłoczna	0,9				
3	Ogólnospławna grawitacyjna	0				
4	Ogólnospławna tłoczna	0				
<b>Razem</b>		<b>6,5</b>	<b>795</b>	<b>0</b>	<b>795</b>	

**RAZEM W AGLOMERACJI**

Lp.	Kanalizacja planowana do wykonania	Długość [km]	Liczba osób, które zostaną podłączone do planowanej do wykonania kanalizacji			Uwagi
			Mieszkańcy	Osoby czasowo przebywające na terenie aglomeracji <sup>9</sup>	Sumaryczna liczba osób [kol 4 + kol 5]	
1	2	3	4	5	6	7
1	Sanitarna grawitacyjna	70,7	9 451	0	9 451	-
2	Sanitarna tłoczna	7,3				
3	Ogólnospławna grawitacyjna	0				
4	Ogólnospławna tłoczna	0				
<b>Razem</b>		<b>78,0</b>	<b>9 451</b>	<b>0</b>	<b>9 451</b>	

**Wskaźnik długości sieci > 120 mieszkańców na 1 km sieci**

Obliczenie wskaźnika długości sieci dla planowanej do wykonania sieci kanalizacyjnej (dla obszaru o wskaźniku długości sieci nie mniejszym niż 120 osób na 1 km sieci).	
Długość sieci kanalizacyjnej planowanej do wykonania [kol. 3 - razem]	<b>78,0</b>
Sumaryczna liczba mieszkańców oraz osób czasowo przebywających na terenie aglomeracji, którzy będą obsługiwani przez planowaną do wykonania sieć kanalizacyjną [kol. 6 - razem]	<b>9 451</b>
Wskaźnik długości sieci = sumaryczna liczba mieszkańców oraz osób czasowo przebywających na terenie aglomeracji [kol. 6 - razem] / długość sieci kanalizacyjnej planowanej do wykonania [kol. 3 - razem]	<b>121</b>

<sup>8</sup> Pod pojęciem „osoby czasowo przebywające na terenie aglomeracji” przyjmuje się liczbę zarejestrowanych miejsc noclegowych (obiekty usług turystycznych, szpitale, internaty, więzienia).

<sup>9</sup> Pod pojęciem „osoby czasowo przebywające na terenie aglomeracji” przyjmuje się liczbę zarejestrowanych miejsc noclegowych (obiekty usług turystycznych, szpitale, internaty, więzienia).

**5.2.2. Sieć kanalizacyjna o wskaźniku długości sieci nie mniejszym niż 90 osób na 1 km sieci.**

Wykaz miast i/lub miejscowości (wchodzących w skład aglomeracji), w obrębie których planuje się wykonanie sieci kanalizacji sanitarnej, wraz ze wskazaniem charakteru obszaru (obszar objęty formą ochrony przyrody zgodnie z ustawą o ochronie przyrody – określić jakiej; teren strefy ochronnej ujęcia wody etc.): **nie dotyczy**

Lp.	Kanalizacja planowana do realizacji	Długość [km]	Liczba osób, które będą obsługiwane przez planowaną do wykonania kanalizację			Uwagi
			mieszkańcy	Osoby czasowo przebywające na terenie aglomeracji <sup>6</sup>	sumaryczna liczba osób [kol 4 + kol 5]	
1	2	3	4	5	6	7
1	Sanitarna grawitacyjna	nie dotyczy	nie dotyczy	nie dotyczy	nie dotyczy	-
2	Sanitarna tłoczna	nie dotyczy				
Razem		nie dotyczy	nie dotyczy	nie dotyczy	nie dotyczy	

**Wskaźnik długości sieci 90÷120 mieszkańców na 1 km sieci**

Obliczenie wskaźnika długości sieci dla planowanej do wykonania sieci kanalizacyjnej (dla obszaru o wskaźniku długości sieci nie mniejszym niż 90 osób na 1 km sieci)	
Długość sieci kanalizacyjnej planowanej do wykonania [kol. 3 - razem]	nie dotyczy
Sumaryczna liczba mieszkańców oraz osób czasowo przebywające na terenie aglomeracji, którzy będą obsługiwani przez planowaną do wykonania sieć kanalizacyjną [kol. 6 - razem]	nie dotyczy
Wskaźnik długości sieci = sumaryczna liczba mieszkańców oraz osób czasowo przebywające na terenie aglomeracji [kol. 6 - razem]/długość sieci kanalizacyjnej planowanej do wykonania [kol. 3 - razem]	nie dotyczy

**5.3. Informacje na temat długości i rodzaju sieci kanalizacyjnej oraz liczby osób korzystających sieci kanalizacyjnej po dostosowaniu aglomeracji do warunków określonych w Dyrektywie Rady z dnia 21 maja 1991 r. dotyczącej oczyszczania ścieków komunalnych (91/271/EWG).**

Lp.	Kanalizacja istniejąca i planowana	Długość [km]	Liczba osób korzystających z kanalizacji po dostosowaniu aglomeracji do warunków określonych w Dyrektywie 91/271/EWG			Uwagi
			mieszkańcy	Osoby czasowo przebywające na terenie aglomeracji <sup>6</sup>	sumaryczna liczba osób [kol 4 + kol 5]	
1	2	3	4	5	6	7
1	Sanitarna grawitacyjna	277,6	92 557	421	92 978	-
2	Sanitarna tłoczna	17,5				
3	Ogólnospławna grawitacyjna	119,4				
4	Ogólnospławna tłoczna	21,0				
Razem		435,5	92 557	421	92 978	

**6. Opis gospodarki ściekowej w aglomeracji**  
**6.1. Informacje na temat oczyszczalni ścieków.<sup>10</sup>**

Nazwa oczyszczalni ścieków: **JAWORZNO-DĄB**

Lokalizacja oczyszczalni ścieków (adres): **ul. Dąb 105, 43-608 Jaworzno**

Dane kontaktowe (telefon, e-mail, fax): tel. (32) 616 70 54; fax. (32) 616 73 33; e-mail: **maciej.jastrzebski@mpwik.jaworzno.pl**, **jacek.jazowski@mpwik.jaworzno.pl**

Pozwolenie wodnoprawne na odprowadzanie ścieków z oczyszczalni do środowiska (data, znak, oznaczenie organu, termin ważności decyzji):

**Aktualnie miejska oczyszczalnia ścieków Jaworzno-Dąb posiada decyzję pozwolenia wodno-prawnego z dnia 10 marca 2016r. wydaną przez Marszałka Województwa Małopolskiego (znak SR-IV.7322.1.243.2015.MP). Decyzja wydana została na czas oznaczony do dnia 01 stycznia 2026r.**

**Decyzja pozwolenia wodno-prawnego z dnia 26 stycznia 2015 r. (znak OŚ-ŚR.6341.31.2014) została wydana na czas oznaczony od 01.02.2015r. do dnia 31.12.2015r, tj. na czas rozbudowy i modernizacji oczyszczalni ścieków. Następnie decyzją z dnia 31.12.2015r. (znak OŚ-ŚR.6341.44.2015) pozwolenie to zostało przedłużone do 31.12.2016r. Z uwagi na wydanie pozwolenia wodno – prawnego z dnia 10 marca 2016r., pozwolenie z dnia 26 stycznia 2015r. przestało obowiązywać.**

**Poprzednia decyzja pozwolenia wodno-prawnego została wydana dnia 20 grudnia 2004r. (znak OŚ.6210/12/2004). Decyzja wydana została na czas oznaczony do dnia 31 stycznia 2015r.**

Przepustowość oczyszczalni:

średnia [m<sup>3</sup>/d]: **25 000**

maksymalna godzinowa [m<sup>3</sup>/h]: **1500 m<sup>3</sup>/h w okresie suchym, 5500 m<sup>3</sup>/h w okresie deszczowym**

maksymalna dobową [m<sup>3</sup>/d]: **40 000**

maksymalna roczna [m<sup>3</sup>/rok]: **9 275 000**

Projektowa wydajność oczyszczalni ścieków [RLM]: **125 000**

Ilość ścieków dostarczanych do oczyszczalni ścieków:

Ścieki dopływające siecią kanalizacyjną [m<sup>3</sup>/d]: **14 100**

Ścieki dowożone [m<sup>3</sup>/d]: **300**

Średnie obciążenie oczyszczalni [m<sup>3</sup>/d]: **14 400**

Ilość ścieków oczyszczonych w roku poprzednim [m<sup>3</sup>/rok]: **5 263,0 tys.**

Przewidywane średnie obciążenie oczyszczalni po zrealizowaniu planowanego zakresu sieci kanalizacji sanitarnej [m<sup>3</sup>/d]: **15 900**

Przewidywana ilość ścieków oczyszczanych w roku po zrealizowaniu planowanego zakresu sieci kanalizacji sanitarne [m<sup>3</sup>/rok]: **5 800,0 tys.**

---

<sup>10</sup> W przypadku funkcjonowania więcej niż jedna oczyszczalnia ścieków, dla każdej oczyszczalni należy wypełnić oddzielne tabele. Analogiczne tabele trzeba również wypełnić w przypadku planowanej oczyszczalni ścieków.

Wartości wskaźników zanieczyszczeń ścieków surowych		
Wskaźnik	Wartość (średnioroczna z pomiarów)	Uwagi
1	2	3
BZT <sub>5</sub> [mgO <sub>2</sub> /l]	380	-
ChZT <sub>Cr</sub> [mgO <sub>2</sub> /l]	718	-
Zawiesina ogólna [mg/l]	463	-
Fosfor ogólny [mgP/l]	10	-
Azot ogólny [mgN/l]	78	-
Wartości wskaźników lub % redukcji zanieczyszczeń ścieków oczyszczonych <sup>11</sup> Zmiana pozwolenia w trakcie roku 2015		
decyzja pozwolenia wodno-prawnego z dnia 26stycznia 2015r. <sup>12</sup>		
Wskaźnik	Wartość lub % redukcji zgodnie z pozwoleniem wodnoprawnym	Wartość (średnioroczna z pomiarów)
1	2	3
BZT <sub>5</sub> [mgO <sub>2</sub> /l]	15mg/l (90%)	11 mg/l (97%)
ChZT <sub>Cr</sub> [mgO <sub>2</sub> /l]	125 mg/l (75%)	49 mg/l (93%)
Zawiesina ogólna [mg/l]	35 mg/l (90%)	15 mg/l (97%)
Fosfor ogólny [mgP/l]	2 mg/l (85%)	1 mg/l (90%)
Azot ogólny [mgN/l]	15 mg/l (80%)	14 mg/l (82%)
decyzja pozwolenia wodno-prawnego z dnia 10 marca 2016r. <sup>13</sup>		
Wskaźnik	Wartość lub % redukcji zgodnie z pozwoleniem wodnoprawnym	Wartość (średnioroczna z pomiarów) <sup>14</sup>
1	2	3
BZT <sub>5</sub> [mgO <sub>2</sub> /l]	15mg/l	11 mg/l
ChZT <sub>Cr</sub> [mgO <sub>2</sub> /l]	125 mg/l	49 mg/l
Zawiesina ogólna [mg/l]	35 mg/l	15 mg/l
Fosfor ogólny [mgP/l]	1 mg/l	1 mg/l
Azot ogólny [mgN/l]	10 mg/l	14 mg/l

Odbiornik ścieków oczyszczonych zgodnie z pozwoleniem wodnoprawnym:

Nazwa cieku: **rzeka Przemsza**

Kilometraż miejsca odprowadzania ścieków  
oczyszczonych: **9 + 518 km**

Współrzędne geograficzne wylotu: **długość - 19.2539449; szerokość - 50.1341257**

<sup>11</sup> Należy zwrócić uwagę, że % redukcji zanieczyszczeń dotyczy ładunku wprowadzanego na oczyszczalnię i ładunku odprowadzanego z oczyszczalni, nie zaś zawartości % zanieczyszczeń w jednostce objętościowej ścieków

<sup>12</sup> Decyzja pozwolenia wodno-prawnego z dnia 26 stycznia 2015 r. została wydana na czas oznaczony od 01.02.2015r. do dnia 31.12.2015r, tj. na czas rozbudowy i modernizacji oczyszczalni ścieków. Następnie decyzją z dnia 31.12.2015r. pozwolenie to zostało przedłużone do 31.12.2016r. Z uwagi na wydanie pozwolenia wodno – prawnego z dnia 10 marca 2016r., pozwolenie z dnia 26 stycznia 2015r. przestało obowiązywać.

<sup>13</sup> Decyzja pozwolenia wodno-prawnego z dnia 10 marca 2016 r. została wydana z błędem pisarskim, tj. błędnie wpisano datę wydania 10 marca 2015r., a winno być 10 marca 2016r. Błąd ten został sprostowany Postanowieniem z dnia 12 kwietnia 2016r.

<sup>14</sup> Wartości z pomiarów podano za 2015r., kiedy obowiązywało pozwolenie wodno-prawne z 24 stycznia 2015r. przedłużone decyzją z dnia 31.12.2015r.

Typ oczyszczalni ścieków <sup>15</sup>	
B - oczyszczalnia biologiczna spełniająca standardy odprowadzanych ścieków	
Non B - oczyszczalnia biologiczna niespełniająca standardów odprowadzanych ścieków	
PUB1 - oczyszczalnia biologiczna z podwyższonym usuwaniem związków azotu (N), fosforu (P) spełniająca standardy odprowadzanych ścieków dla aglomeracji $\geq 100\ 000$ RLM	X
non PUB1 - oczyszczalnia jw. niespełniająca standardów odprowadzanych ścieków w zakresie usuwania N i/lub P	
PUB2 - oczyszczalnia biologiczna z podwyższonym usuwaniem związków azotu (N), fosforu (P) spełniająca standardy odprowadzanych ścieków dla aglomeracji $< 100\ 000$ RLM	
non PUB2 - oczyszczalnia jw. niespełniająca standardów odprowadzanych ścieków w zakresie usuwania N i/lub P	

Podstawowe informacje na temat zamierzeń inwestycyjnych z zakresu budowy, rozbudowy lub modernizacji oczyszczalni:

W najbliższych planach przewidziano wykonanie gospodarki biogazowej / osadowej wraz z mechanicznym oczyszczaniem ścieków. W szczególności zadanie dotyczy obiektów do przeróbki komunalnych osadów ściekowych tj. wydzielonych komór fermentacyjnych, zbiorników, pompowni osadów, stacji mechanicznego zagęszczania i odwadniania wraz z pełnym węzłem gazowym (m.in. zbiornika gazu, odsiarczalnia, biofiltrów, skruberów, kotłowni z maszynownią, budynku agregatów kogeneracyjnych) oraz instalacji do usuwania skrutek wraz z rurociągami tłocznymi pomiędzy pompownią główną i piaskownikiem.

## **6.2. Informacje dotyczące indywidualnych systemów oczyszczania ścieków obsługujących mieszkańców aglomeracji**

Podstawowe informacje na temat istniejących na terenie aglomeracji indywidualnych systemów oczyszczania ścieków oraz zamierzeń inwestycyjnych w tym zakresie:

Z terenu aglomeracji Jaworzno **wyłączono indywidualne systemy oczyszczania ścieków**, które zostały zrealizowane na terenach nie objętych zbiorczym systemem kanalizacyjnym (uwaga: ze względu na skalę – 1: 25 000 załącznika graficznego do niniejszej propozycji planu aglomeracji Jaworzno brak możliwości graficznego przedstawienia wszystkich działek z zabudową mieszkaniową obsługiwaną przez indywidualne systemy oczyszczania ścieków, które zostały wyłączone z obszaru aglomeracji).

Ponadto z terenu aglomeracji Jaworzno **wyłączono też niewielką ilość pojedynczych budynków, które z różnych przyczyn nie zostaną podłączone do kanalizacji**. (uwaga: ze względu na skalę – 1: 25 000 załącznika graficznego do niniejszej propozycji planu aglomeracji Jaworzno brak możliwości graficznego przedstawienia tych budynków, które zostały wyłączone z obszaru aglomeracji).

Nie planuje się realizacji indywidualnych systemów oczyszczania ścieków w obszarze aglomeracji Jaworzno.

<sup>15</sup> Znakiem „X” zaznaczyć właściwą odpowiedź

**6.3. Informacje dotyczące końcowego punktu zrzutu (w przypadku braku oczyszczalni ścieków na terenie aglomeracji)**

Końcowy punkt zrzutu: <b>nie dotyczy</b>	
Nazwa aglomeracji, do której będą odprowadzane ścieki: <b>nie dotyczy</b>	Współrzędne geograficzne końcowego punktu zrzutu: <b>nie dotyczy</b>
Nazwa oraz typ oczyszczalni ścieków, do której będą odprowadzane ścieki komunalne: <b>nie dotyczy</b>	

**6.4. Informacje o średniej dobowej ilości i jakości ścieków komunalnych powstających na terenie aglomeracji oraz ich składzie jakościowym.**

Ilość ścieków komunalnych powstających na terenie aglomeracji [m <sup>3</sup> /d]: <b>14 419</b>		
Wskaźnik	Wartość wskaźnika zanieczyszczeń	Uwagi (ładunek [g/d])
1	2	3
BZT <sub>5</sub> [mgO <sub>2</sub> /l]	380	5 479 220
ChZT <sub>Cr</sub> [mgO <sub>2</sub> /l]	718	10 352 842
Zawiesina ogólna [mg/l]	463	6 675 997
Fosfor ogólny [mgP/l]	10	144 190
Azot ogólny [mgN/l]	78	1 124 682

**6.5. Informacje o ilości i składzie jakościowym ścieków przemysłowych odprowadzanych przez zakłady do systemu kanalizacji zbiorczej.**

Wykaz zakładów przemysłowych oraz określenie charakteru zakładów usługowych podłączonych do systemu kanalizacji zbiorczej:

W **Gminie Jaworzno** zakłady przemysłowe podłączone do kanalizacji - dostawcy największej ilości ścieków to:

- TAURON WYTWARZANIE SPÓŁKA AKCYJNA. ODDZIAŁ ELEKTROWNIA JAWORZNO III W JAWORZNIE (produkcja energii, ciepła),
- ZAKŁADY REMONTOWE ENERGETYKI KATOWICE Spółka Akcyjna (usługi remontowe),
- "JAGO-PRO" SPÓŁKA Z O.O. (produkcja artykułów w opakowaniach ciśnieniowych jak kosmetyki, parafarmaceutyki, chemia gospodarcza, techniczne, inne),
- PKP CARGO S.A. POŁUDNIOWY ZAKŁAD SPÓŁKI (usługi przewozowe)
- PRZEDSIĘBIORSTWO KOMUNIKACJI MIEJSKIEJ SPÓŁKA Z O.O. (usługi przewozowe),
- PKP S. A. ODDZIAŁ GOSPODAROWANIA NIERUCHOMOŚCIAMI W KATOWICACH (obsługa rynku nieruchomości),
- SPÓŁKA CIEPŁOWNICZO-ENERGETYCZNA JAWORZNO III Sp. z o.o.

(produkcja i dystrybucja energii cieplnej),

- STATOIL FUEL & RETAIL POLSKA SP. Z O. O. (detaliczną sprzedaż paliw),
- TAURON WYDOBYCIE SPÓŁKA AKCYJNA (wydobycie, wzbogacanie i sprzedaż węgla kamiennego),
- PRZEDSIĘBIORSTWO "CHEMISTIK" M.GADAJ, B.DRACZYŃSKI Spółka Jawna (produkcja klejów),
- ICB Pharma Sp.J. TOMASZ ŚWIĘTOSŁAWSKI, PAWEŁ ŚWIĘTOSŁAWSKI (produkcja preparatów farmaceutycznych, środków higieniczno-dezynfekujących do gospodarstw domowych i przemysłowych),
- Z.P.U.H. "BEST-PEST" MAŁGORZATA ŚWIĘTOSŁAWSKA, JACEK ŚWIĘTOSŁAWSKI SPÓŁKA JAWNA (produkcja i sprzedaż pestycydów stosowanych w rolnictwie i higienie sanitarnej).

Działalność pozostałych zakładów usługowych w Gminie Jaworzno podłączonych do kanalizacji, związana jest głównie z handlem hurtowym i detalicznym, budownictwem, transportem i gospodarką magazynową, naprawą pojazdów samochodowych, usługami gastronomicznymi, usługami finansowymi i ubezpieczeniami, obsługą rynku nieruchomości oraz drobnym przetwórstwem przemysłowym (jak produkcja metalowych wyrobów gotowych, naprawa, konserwacja i instalowanie maszyn i urządzeń, produkcja mebli).

W Gminie Chelmek, ujęte w planie aglomeracji ścieki przemysłowe pochodzą ze strefy przemysłowej po byłych Południowych Zakładach Przemysłowych. Aktualnie działalność prowadzą tam:

- ALMA Polska Sp. z o.o. (produkcja opakowań),
- EUROSTYL s.c Producent Okien i Drzwi Drewnianych (produkcja okien i drzwi drewnianych),
- Firma Produkcyjno Handlowa ZET – PLAST (produkcja wyrobów z tworzyw sztucznych),
- Gminna Spółdzielnia SAMOPOMOC CHŁOPSKA (działalność handlowa),
- LAMI POL Sp. z o.o. (działalność handlowa),
- MAFLOW Polska Sp. z o.o. (produkcja podkomponentów do samochodów),
- Przedsiębiorstwo Produkcyjno -Handlowe KRAWCZYK s. c. (produkcja zakładek do obuwia, materiałów termoplastycznych),
- Przedsiębiorstwo Budowlane DERMEX Sp. z o.o. (usługi budowlane),
- Przedsiębiorstwo Energetyki Ciepłej i Gospodarki Wodno-ściekowej ENWOS Sp. z o.o.(dostawa ciepła),
- Przedsiębiorstwo Produkcyjno - Handlowo -Usługowe Stanford (produkcja form na spody obuwnicze)
- TITAN – LUX Sp. z o.o. (usługi remontowe),
- VG POLSKA Sp. z o.o. (produkcja opakowań),
- Zakład Produkcyjno - Usługowy Jurka Józef (produkcja narzędzi, obuwia i wyrobów włókienniczych),
- Zakład Produkcyjno - Usługowy MECHANIK Sp. z o.o. (usługi w zakresie remontu i wyposażenia technologicznego maszyn obuwniczych, obróbka metali),
- Zakład Stolarski sp. j. W.L.R. BARAN (produkcja i sprzedaż hurtowa mebli z drewna),

- Zakład Urządzeń Technicznych Sp. z o.o. (produkcja maszyn przemysłowych - tekstylnych, odzieżowych, dla przemysłu skórzanego),
- Zakład Usług Technicznych STANFORM (produkcja form obuwniczych),
- Zakład Usług Technicznych PROMECH s.c. (obróbka skrawaniem, opakowania, wózki metalowe),
- ZŁOM-MET Sp. z o.o.(skup złomu, surowce wtórne, złomowanie pojazdów),
- Zakład Produkcji Obuwia ANSPOL Anna Słotwińska (produkcja obuwia).

Ilość ścieków przemysłowych (powstających w zakładach przemysłowych i usługowych), odprowadzanych do kanalizacji [m<sup>3</sup>/d]: **1258 m<sup>3</sup>/d**

Wskaźnik	Wartość wskaźnika zanieczyszczeń	Ładunek zanieczyszczeń odprowadzany w ciągu doby [g/d]
1	2	3
BZT <sub>5</sub> [mgO <sub>2</sub> /l]	380	478 040
ChZT <sub>Cr</sub> [mgO <sub>2</sub> /l]	718	903 244
Zawiesina ogólna [mg/l]	463	582 454
Fosfor ogólny [mgP/l]	10	12 580
Azot ogólny [mgN/l]	78	98 124
nie dotyczy	nie dotyczy	nie dotyczy

**6.6. Informacje o zakładach, których podłączenie do systemu kanalizacji zbiorczej jest planowane.**

Wykaz zakładów przemysłowych oraz określenie charakteru zakładów usługowych planowanych do podłączenia do systemu kanalizacji zbiorczej: **nie dotyczy**

Ilość ścieków przemysłowych odprowadzanych przez zakłady planowane do podłączenia do kanalizacji [m<sup>3</sup>/d]: **0**

Wskaźnik	Wartość wskaźnika zanieczyszczeń	Ładunek zanieczyszczeń odprowadzany w ciągu doby przez zakłady planowane do podłączenia [g/d] <sup>16</sup>
1	2	3
BZT <sub>5</sub> [mgO <sub>2</sub> /l]	nie dotyczy	nie dotyczy
ChZT <sub>Cr</sub> [mgO <sub>2</sub> /l]	nie dotyczy	nie dotyczy
Zawiesina ogólna [mg/l]	nie dotyczy	nie dotyczy
Fosfor ogólny [mgP/l]	nie dotyczy	nie dotyczy
Azot ogólny [mgN/l]	nie dotyczy	nie dotyczy
nie dotyczy	nie dotyczy	nie dotyczy

<sup>16</sup> Podać wyłącznie dla BZT<sub>5</sub>.



**6.7. Uzasadnienie określonej dla aglomeracji równoważnej liczby mieszkańców.**

Wyszczególnienie:	RLM
Liczba mieszkańców korzystających z istniejącej sieci kanalizacyjnej (pkt 5.1 Tab. 1 kol. 4)	83 106
Liczba mieszkańców, planowanych do przyłączenia do sieci kanalizacyjnej, na której wykonanie środki finansowe zostały pozyskane (pkt 5.1 Tab. 2 kol. 4)	0
Liczba mieszkańców planowanych do podłączenia do projektowanej sieci kanalizacyjnej (pkt 5.2.1 kol. 4 + pkt 5.2.2 kol. 4)	9 451
Liczba osób czasowo przebywających korzystających z sieci kanalizacyjnej (pkt 5.1 Tab. 1 kol. 5)	421
Liczba osób czasowo przebywających, planowanych do przyłączenia do sieci kanalizacyjnej, na której wykonanie środki finansowe zostały pozyskane (pkt 5.1 Tab. 2 kol. 5)	0
Liczba osób czasowo przebywających planowanych do podłączenia do projektowanej sieci kanalizacyjnej (pkt 5.2.1 kol. 5 + pkt 5.2.2 kol. 5)	0
Równoważna Liczba Mieszkańców wynikająca z dobowego ładunku ścieków odprowadzanych przez zakłady przemysłowe i usługowe korzystające z istniejącej sieci kanalizacyjnej [kol. 3 pkt 6.5 / 60 g/d]	7 967
Równoważna Liczba Mieszkańców wynikająca z dobowego ładunku ścieków, który będzie odprowadzanych przez zakłady przemysłowe i usługowe planowane do podłączenia do sieci kanalizacyjnej [kol. 3 pkt 6.6 / 60 g/d]	0
Liczba mieszkańców oraz osób czasowo przebywających na terenie aglomeracji, korzystających z indywidualnych systemów oczyszczania ścieków komunalnych (przydomowe oczyszczalnie ścieków, zbiorniki bezodpływowe), nieplanowanych do podłączenia do sieci, określona na podstawie rejestrów prowadzonych przez gminę	0
<b>Równoważna Liczba Mieszkańców RLM (suma)</b>	<b>100 945</b>

**7. Informacje o strefach ochronnych ujęć wody, występujących na obszarze aglomeracji, obejmujących tereny ochrony bezpośredniej i tereny ochrony pośredniej zawierające oznaczenie aktu prawa miejscowego lub decyzje ustanawiające te strefy oraz zakazy, nakazy i ograniczenia obowiązujące na tych terenach.**

**Gmina Jaworzno**

**Informacja o zakazach, nakazach i ograniczeniach obowiązujących na obszarach ochrony ujęć wód podziemnych w obrębie aglomeracji**

- dla ujęcia wód podziemnych „Galmany” w Jaworznie ustanowiono strefę ochronną ujęcia, w skład której wchodzi:

- 1) tereny strefy bezpośredniej, obejmujące ujęcie wody wraz z otaczającym je pasem terenu o powierzchni 15 a. Teren ma być zagospodarowany zgodnie z projektem strefy ochrony sanitarnej.
- 2) tereny strefy pośredniej- wewnętrznej o powierzchni 6,9 km<sup>2</sup>,
- 3) tereny strefy pośredniej zewnętrznej o powierzchni 18 km<sup>2</sup>

w/g granic zaznaczonych w „Projekcie ustanowienia strefy ochrony sanitarnej pośredniej ujęcia wody podziemnej Galmany w Jaworznie”.

Na terenie strefy zabronione jest:

- wprowadzanie ścieków do ziemi i wód powierzchniowych,
- rolnicze wykorzystanie ścieków,
- przechowywanie i składowanie odpadów promieniotwórczych,
- stosowanie nawozów sztucznych i chemicznych środków ochrony roślin,
- budowy osiedli mieszkaniowych, zakładów przemysłowych i ferm zwierzęcych,
- wydobywanie kopalni i prowadzenie głębokich wierceń bez uprzedniego uzgodnienia z użytkownikiem ujęcia,
- lokalizowanie magazynów produktów ropopochodnych i innych substancji chemicznych oraz rurociągów do ich transportu,
- lokalizowanie wysypisk i wylewisk odpadów komunalnych i przemysłowych,
- lokalizowanie cmentarzy, parkingów i obozowisk,
- mycie pojazdów mechanicznych.

- dla ujęcia wody podziemnej "Bielany" w Jaworznie ustanowiono teren strefy ochronnej:

- 1) bezpośredniej, obejmującej teren wokoło ujęcia o powierzchni 1420 m<sup>2</sup>, w granicach istniejącego ogrodzenia.

Teren strefy winien być ogrodzony, oznakowany tablicą informacyjną oraz zabezpieczony przed wejściem na jej teren osób nie zatrudnionych przy obsłudze ujęcia.

Na terenie tej strefy należy zapewnić:

- a) odprowadzanie wód opadowych w taki sposób, aby nie mogły one przedostać się do urządzeń służących do poboru wody,
- b) zagospodarowanie terenu zielenią,
- c) szczelne odprowadzenie poza granice strefy ochronnej ścieków z urządzeń sanitarnych przeznaczonych dla użytku osób zatrudnionych przy urządzeniach służących do poboru wody.

- 2) pośredniej wewnętrznej obejmującej obszar wyznaczony przez izochronię 30-dniowego dopływu wody w warstwie wodonośnej do ujęcia.

Powierzchnia tego obszaru wynosi 740 m<sup>2</sup>.

- 3) pośredniej zewnętrznej obejmującej obszar zajmujący powierzchnię 1,97 km<sup>2</sup> w kształcie nieprawidłowego trójkąta o wierzchołkach:

- od zachodu przy zbiegu przecznicy od ulicy Hetmańskiej z ulicą Sielec,
- od wschodu przy skrzyżowaniu ulicy Chrzanowskiej i Podgórskiej,
- od południa w rejonie przecinających się linii kolejowej Jaworzno-Chrzanów z ulicą Rapackiego.

Na terenie strefy ochronnej pośredniej wewnętrznej i zewnętrznej obowiązują zakazy i nakazy:

- a) wprowadzania ścieków do ziemi,
- b) rolniczego wykorzystania ścieków,
- c) stosowania nawozów sztucznych i chemicznych środków ochrony roślin,
- d) lokalizowania inwestycji mogących pogorszyć stan środowiska,
- e) lokalizowania nowych ujęć wody,
- f) lokalizowania cmentarzy i grzebania zwierząt.

Ponadto:

- a) należy oznakować teren tablicami informacyjnymi i uporządkować go jeżeli chodzi o odpady komunalne i substancje ropopochodne,
- b) należy prowadzić dodatkowe badania i raz na kwartał na obecność w wodzie z ujęcia substancji ropopochodnych.

- dla ujęcia wody podziemnej "Jarosław Dąbrowski" ustanowiono teren strefy ochronnej:

- 1) bezpośredniej - o zasięgu terenu na 10 m licząc od zarysu budowli i urządzeń służących do poboru wody. Strefa obejmuje teren w kształcie prostokąta o wymiarach 6m x 21m.
- 2) pośredniej wewnętrznej, obejmującej teren wokoło ujęcia w kształcie elipsy o osi podłużnej w kierunku południowy zachód - południowy wschód o wymiarach 42,8 m i osi krótszej o wymiarach 38,9 m. Teren ten stanowią lasy, ugory i łąki.
- 3) pośredniej zewnętrznej, wyznaczonej od zachodu zgodnie z przebiegiem doliny rzeki Przemszy, od północy, wschodu i południa wzdłuż izolujących uskokiów liniami

biegnącymi przez dzielnicę Jeleń-Łęg w kierunku północno-wschodnim do granicy Zakładów Chemicznych Organika Azot w Jaworznie, dalej w kierunku południowo-wschodnim przez pola orne linią przecinającą drogę ul. Ks. Sulińskiego do ulicy Sielec i dalej w kierunku południowo-wschodnim przez Osiedle Lipinka do centrum dzielnicy Jeleń i dalej do koryta rzeki Przemszy.

Na obszarze strefy ochronnej obowiązują następujące zakazy, nakazy i ograniczenia:

- 1) na terenie strefy bezpośredniej należy zapewnić:
  - a) odprowadzanie wód opadowych w taki sposób, aby nie mogły one przedostawać się do urządzeń służących do poboru wody,
  - b) zagospodarowanie terenu zielenią,
  - c) szczelne odprowadzanie poza granice strefy ochronnej ścieków z urządzeń sanitarnych, przeznaczonych do użytku osób zatrudnionych przy urządzeniach służących do poboru wody,
  - d) teren strefy winien być ogrodzony, oznakowany tablicami informacyjnymi i zabezpieczony przed wejściem na teren osób nie zatrudnionych przy ujęciu wody.
- 2) na terenie strefy pośredniej zabrania się wykonywania robót i czynności mogących spowodować zmniejszenie przydatności ujmowanej wody lub wydajności ujęcia a w szczególności zakazy:
  - a) wprowadzania ścieków do ziemi,
  - b) rolniczego wykorzystania ścieków,
  - c) przechowywania i składowania odpadów promieniotwórczych,
  - d) lokalizowania wysypisk i wylewisk odpadów komunalnych i przemysłowych,
  - e) lokalizowania cmentarzy i grzebania zwierząt.

– Dla ujęcia wód podziemnych „Dobra” w Jaworznie ustanowiono strefę ochronną ujęcia, w skład której wchodzi:
- 1) teren ochrony bezpośredniej - obejmujący obszar, na którym znajduje się ujęcie wraz z otaczającym je pasem gruntu, przyjmujący kształt nieforemnego, rozciągniętego wieloboku o długości około 85 m i maksymalnej szerokości około 25 m, w granicach zawartych pomiędzy skarżą wyrobiska poeksploatacyjnego piasków od strony zachodniej i wałem przeciwpowodziowym potoku Łużnik ze strony wschodniej.
- 2) teren ochrony pośredniej wewnętrzny - wyznaczony przez izochrony 30-dniowego czasu dopływu wody w warstwie wodonośnej do ujęcia, przyjmujący kształt owalu o dłuższej osi biegnącej w kierunku z południowego-wschodu na północny-zachód i długości około 185 m oraz krótszej osi o długości 130 m, o powierzchni około 1,4 ha.
- 3) teren ochrony pośredniej zewnętrzny - obejmujący obszar o granicach wyznaczonych w północno-zachodniej części neutralną linią prądu OSW, na północy zasięgiem występowania utworów serii węglanowej triasu, na wschodzie granica terenu ma charakter administracyjny i jest oparta o linię zwartej zabudowy dzielnicy Jaworzno-Rzym ( w granicach strefy MUII obowiązujących na dzień wydania niniejszej decyzji), na południowym zachodzie przebieg granicy wyznacza zasięg izolujących utworów górnego triasu i fragmentarycznie izolujących warstw boruszowieckich górnego ogniwa triasu środkowego poszerzony o obszar łóżyska Łużnika na wysokości dzielnicy Jaworzno - Podzapaściska, całkowita powierzchnia zamknięta w granicach terenu ochrony pośredniej zewnętrznej wynosi około 198,7 ha.

Na obszarze strefy ochronnej ujęcia „Dobra” obowiązują następujące zakazy i nakazy:

- 1) na terenie ochrony bezpośredniej ujęcia należy zapewnić:
  - ogrodzenie terenu wraz z oznakowaniem tablicami informacyjnymi o ujęciu wody i zakazie wstępu na teren ochrony bezpośredniej osób nie upoważnionych,
  - odprowadzanie wód opadowych w taki sposób, aby nie mogły one przedostawać się do urządzeń służących do poboru wody,
  - zagospodarowanie terenu zielenią,
  - szczelne odprowadzanie poza granicę strefy ochronnej ścieków z urządzeń sanitarnych, przeznaczonych do użytku osób zatrudnionych stale przy urządzeniach służących do poboru wody,
  - ograniczenie do niezbędnych potrzeb przebywania osób nie zatrudnionych stale przy urządzeniach służących do poboru wody.
- 2) na terenie ochrony pośredniej wewnętrznej i zewnętrznej:
  - należy oznakować granice terenów tablicami informacyjnymi, umieszczonymi

w punktach przecięcia ze szlakami komunikacyjnymi i w sąsiedztwie linii kolejowej Jaworzno - Trzebinia-Siersza,

- raz na kwartał należy wykonać analizę fizyko-chemiczną i bakteriologiczną wód prowadzonych przez potok Łużnik,
- działalność związaną ze składowaniem odpadów na Składowisku Odpadów Komunalnych należy prowadzić w oparciu o wytyczne zawarte w „Ocenie oddziaływania na środowisko dla Składowiska Odpadów Komunalnych w Jaworznie na etapie eksploatacji i rekultywacji wraz opracowaniem koncepcji kierunków naprawczych”, w szczególności w zakresie badań jakości wód podziemnych, prowadzanych w ramach monitoringu rejonu składowiska.
- na terenie wyrobiska po eksploatacji dolomitów „Gródek” należy przestrzegać zasady użytkowania terenu nie powodującego pogorszenia stanu środowiska, w szczególności ograniczenia do niezbędnego minimum ruchu pojazdów samochodowych, w razie konieczności postoju samochodów w rejonie zalewiska - zapewnić urządzenie parkingu o szczelnej nawierzchni zabezpieczającej podłoże przed zanieczyszczeniem,
- na terenie zalewiska „Gródek” zabrania się prowadzenia intensywnego chowu ryb i ich dokarmiania,
- studnie bariery odwadniającej wyrobiska poeksploatacyjnego dolomitu „Gródek” należy zabezpieczyć w sposób zapewniający ochronę przed zanieczyszczeniem wód, a jednocześnie umożliwiającą dostęp do pomiarów i ewentualnego opróbowania wód podziemnych,
- należy przestrzegać zasady racjonalnego wykorzystania do celów rolniczych ścieków, nawozów sztucznych i chemicznych środków ochrony roślin,
- zabrania się wprowadzania ścieków do ziemi i do wód,
- zabrania się wydobywania kopalin na skalę przemysłową,
- zabrania się wykonywania odwodnień górniczych i budowlanych,
- zabrania się lokalizowania zakładów przemysłowych prowadzących działalność mogącą pogorszyć stan środowiska,
- zabrania się lokalizowania magazynów produktów ropopochodnych i innych toksycznych substancji chemicznych oraz rurociągów do ich transportu,
- zabrania się lokalizowania nowych ujęć wody,
- zabrania się lokalizowania cmentarzy i grzebania zwierząt.

### **Gmina Chelmek**

Nie dotyczy

### **Gmina Mysłowice**

Nie dotyczy

- 8. Informacje o obszarach ochronnych zbiorników wód śródlądowych, występujących na obszarze aglomeracji, zawierające oznaczenie aktu prawa miejscowego ustanawiającego te obszary oraz zakazy, nakazy i ograniczenia obowiązujące na tych obszarach.**

Nie dotyczy

- 9. Informacje o formach ochrony przyrody, występujących na obszarze aglomeracji, zawierające nazwę formy ochrony przyrody oraz wskazanie aktu prawnego uznającego określony obszar za formę ochrony przyrody.**

### **Gmina Jaworzno**

Zlokalizowane na terenie gminy Jaworzno formy ochrony przyrody w rozumieniu ustawy o ochronie przyrody tj. rezerwat przyrody „Dolina Żabnika”, powierzchniowy pomnik przyrody „Sasanka”, obszar chronionego krajobrazu – kompleks leśny „Dobra-Wilkoszyn”, Pomnik przyrody „Uroczysko Sodowa Góra”, Użytek ekologiczny „Remiza Leśna Bucze’ oraz „Zakola Białej Przemszy” zlokalizowane są poza obszarem planowanej aglomeracji Jaworzno.

**Gmina Chelmek**

W gminie Chelmek na terenie tworzącym aglomerację Jaworzno nie występują formy ochrony przyrody w rozumieniu ustawy o ochronie przyrody.

**Gmina Mysłowice**

W gminie Mysłowice na terenie tworzącym aglomerację Jaworzno nie występują formy ochrony przyrody w rozumieniu ustawy o ochronie przyrody.

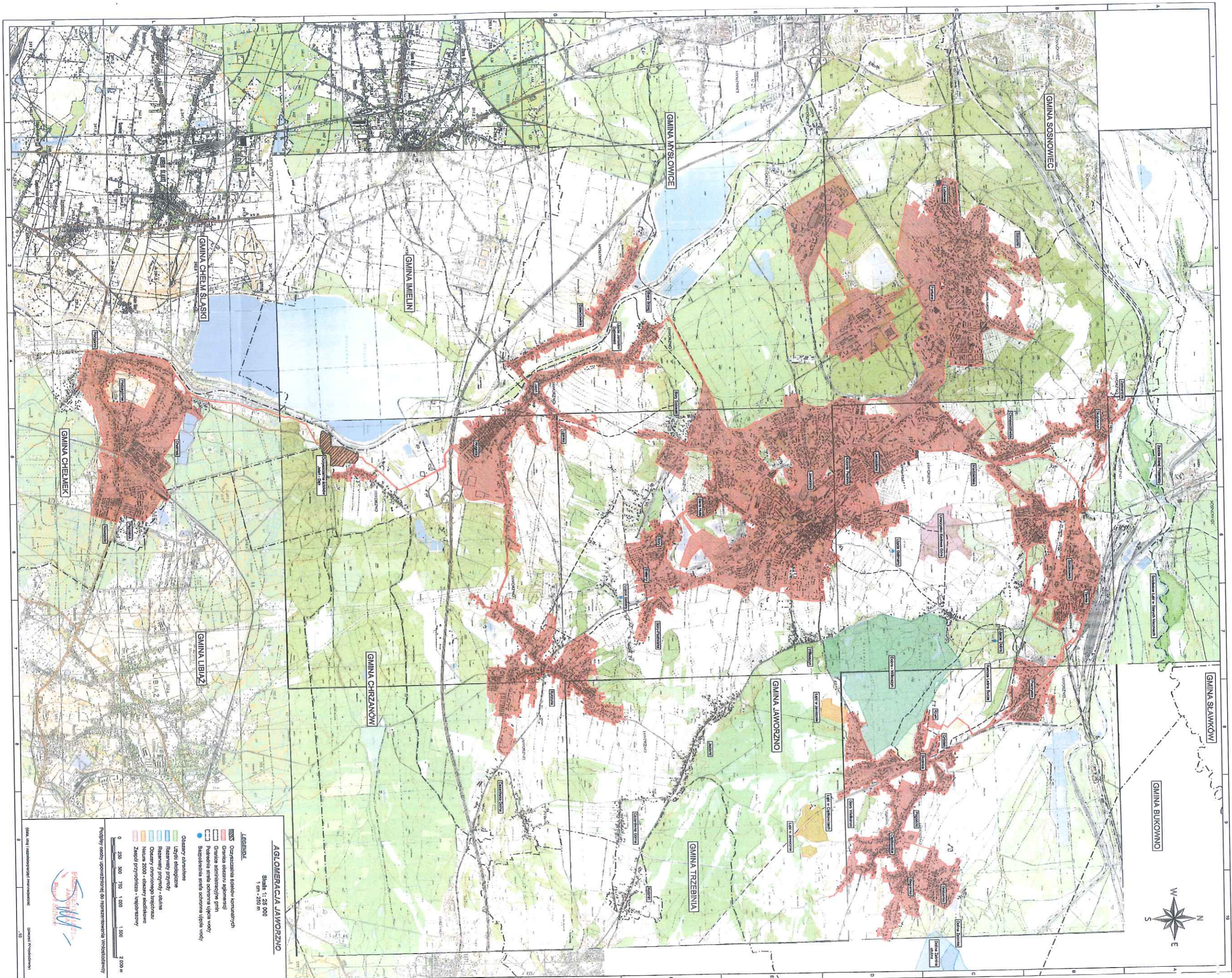
**10. Poprawność wykonania części graficznej.**

Lp.	Wyszczególnienie	Nie <sup>17</sup>	Tak <sup>12</sup>	Nie dotyczy <sup>12</sup>
1	2	3	4	5
1	Część graficzna została wykonana na mapie topograficznej w skali 1: 10 000, a w przypadku jej braku - w skali 1:25 000.		X	
2	Oznaczono granice obszaru proponowanej aglomeracji (obszar objęty i przewidziany do objęcia zasięgiem systemu kanalizacji zbiorczej).		X	
3	Oznaczono znajdujące się na terenie aglomeracji oczyszczalnie ścieków komunalnych, do których odprowadzane są (bądź odprowadzane będą) ścieki komunalne.		X	
4	Oznaczono granice administracyjne gminy / gmin zgodne z danymi z państwowego rejestru granic.		X	
5	Oznaczono granice stref ochronnych ujęć wody obejmujących tereny ochrony bezpośredniej i tereny ochrony pośredniej.		X	
6	Oznaczono granice obszarów ochronnych zbiorników wód śródlądowych.			X
7	Oznaczono granice terenów objętych formami ochrony przyrody w rozumieniu ustawy z dnia 16 kwietnia 2004 r. o ochronie przyrody lub obszarów mających znaczenie dla Wspólnoty, znajdującego się na liście, o której mowa w art. 27 ust. 1 tej ustawy.			X
8	Określono skalę planu w formie liczbowej i liniowej.		X	
9	Część graficzna została podpisana przez osobę upoważnioną do reprezentowania gminy (gminy wiodącej).		X	

**Podpisy osoby upoważnionej do reprezentowania Wnioskodawcy**

(data, imię i nazwisko /pieczęć imienna/ podpis)	(pieczęć Wnioskodawcy)
--	------------------------

<sup>17</sup> Znakiem „X” zaznaczyć właściwą odpowiedź.



### **Uzasadnienie**

W związku z prowadzonym postępowaniem w sprawie zmiany wyznaczonej Uchwałą Sejmiku Województwa Śląskiego Nr V/5/20/2015 z dnia 16 lutego 2015 r. Aglomeracji Jaworzno, Marszałek Województwa Śląskiego pismem z dnia 13 maja 2016 roku zweryfikował Propozycję planu Aglomeracji Jaworzno.

Zgodnie z art. 43 ust. 2b ustawy Prawo Wodne zweryfikowana Propozycja planu Aglomeracji Jaworzno przez Marszałka Województwa, musi uzyskać akceptację Rady Miasta Jaworzno w formie uchwały.

Podjęcie przedmiotowej uchwały jest zadaniem obligatoryjnym i nie wiąże się z koniecznością wydatkowania dodatkowych środków z budżetu miasta oraz nie wiąże się ze zmianą stanu zatrudnienia.

Jaworzno, 23 maja 2016 r.

Opracował: Tomasz Bachowski - Naczelnik Wydziału Gospodarki Komunalnej.