

**Uchwała Nr
Rady Miejskiej w Jaworznie**

z dnia 2017 r.

**w sprawie miejscowego planu zagospodarowania przestrzennego infrastruktury przemysłowej
i transportowej dla nowego bloku 910 MWe w Jaworznie**

Na podstawie art. 18 ust. 2 pkt. 5, art. 40 ust. 1, art. 41 ust. 1 i art. 42 ustawy z dnia 8 marca 1990 r. o samorządzie gminnym (tekst jednolity: Dz. U. z 2016 r. poz. 446 z późn.zm.) oraz art. 3 ust. 1 i art. 20 ust. 1 ustawy z dnia 27 marca 2003 r. o planowaniu i zagospodarowaniu przestrzennym (tekst jednolity: Dz. U. z 2016 r., poz. 778 z późn. zm.), w związku z art.104 ustawy z dnia 9 czerwca 2011 r. Prawo geologiczne i górnicze (tekst jednolity: Dz. U. z 2015 poz.196 z późn. zm.), po stwierdzeniu nienaruszalności ustaleń Studium uwarunkowań i kierunków zagospodarowania przestrzennego miasta Jaworzna przyjętego uchwałą Rady Miejskiej Nr IV/17/2015 z dnia 29 stycznia 2015 r.

**Rada Miejska w Jaworznie
uchwala, co następuje:**

**Rozdział 1.
Przepisy ogólne**

§ 1

Miejscowy plan zagospodarowania przestrzennego infrastruktury przemysłowej i transportowej dla nowego bloku 910 MWe w Jaworznie, zwany dalej „planem” obejmuje obszar około 79 ha, w granicach oznaczonych graficznie na rysunku planu, zawarty w obszarze określonym w uchwale Nr LI/642/2014 Rady Miejskiej w Jaworznie z dnia 25 września 2014 r. w sprawie przystąpienia do sporządzenia miejscowego planu zagospodarowania przestrzennego infrastruktury przemysłowej i transportowej dla nowego bloku 910 MWe w Jaworznie, zmienionej uchwałą Nr XI/133/2015 Rady Miejskiej w Jaworznie z dnia 27 sierpnia 2015 r.

§ 2

1. Na plan składają się ustalenia zawarte w treści niniejszej uchwały wraz z załącznikami:

1) załącznik Nr od 1a do 1h - Rysunek Planu sporządzony na kopii mapy zasadniczej w skali 1:1000 (wydruk w skali 1:2000), stanowiący część graficzną planu;

2) załącznik Nr 2 - zawierający rozstrzygnięcie Rady Miejskiej o sposobie rozpatrzenia uwag do projektu planu;

3) Załącznik Nr 3 - zawierający rozstrzygnięcie Rady Miejskiej w Jaworznie o sposobie realizacji zapisanych w planie inwestycji z zakresu infrastruktury technicznej, które należą do zadań własnych gminy oraz zasadach ich finansowania zgodnie z przepisami o finansach publicznych.

§ 3

Celem planu jest wyznaczenie terenów pod realizację infrastruktury przemysłowej i transportowej związanej z budową nowego bloku 910 MW w elektrowni „Jaworzno”. Infrastruktura przemysłowa obejmuje odcinek linii elektroenergetycznej 400 KV łączącej elektrownię ze stacją energetyczną „Byczyna” oraz magistralę wodociągową z ujęcia „Dzieńkowice” do elektrowni. Infrastruktura transportowa dotyczy linii kolejowej łączącej elektrownię z siecią krajową oraz z „ZG Sobieski”. Celem planu jest minimalizacja negatywnych wpływów przedmiotowych inwestycji na środowisko przez możliwe, maksymalne wykorzystanie istniejących korytarzy infrastrukturalnych.

§ 4

1. Na rysunku planu obowiązują następujące oznaczenia graficzne:

- 1) granica obszaru objętego miejscowym planem zagospodarowania przestrzennego;
- 2) linie rozgraniczające tereny o różnym przeznaczeniu lub różnych zasadach zagospodarowania;
- 3) obszary, dla których wyznacza się w złożu kopaliny filar ochronny OF;
- 4) tereny, dla których ustala się stawkę procentową, służącą naliczeniu jednorazowej opłaty z tytułu wzrostu nieruchomości;
- 5) symbole identyfikujące przeznaczenie terenów wyznaczonych liniami rozgraniczającymi:
 - a) KK – tereny kolejowe,
 - b) ITW – tereny magistrali wodociągowej,
 - c) KD+KK tereny skrzyżowań dróg publicznych z linią kolejową,
 - d) ZL – tereny lasów,
 - e) RP – tereny upraw rolnych,
 - f) Zn – tereny zieleni nieurządzonej,
 - g) KD – tereny dróg publicznych,
 - h) KDW – tereny dróg wewnętrznych niepublicznych.

2. Na rysunku planu obowiązują również ustalenia wynikające z przepisów odrębnych:

- 1) granice istniejących filarów ochronnych;
- 2) granice terenów górniczych;
- 3) granice udokumentowanych złóż węgla kamiennego „Jan Kanty”, „Jaworzno”, „Niwka Modrzejów”, „Modrzejów”, „Brzezinka 2”;
- 4) granice głównego zbiornika wód podziemnych GZWP - 452 Chrzanów;
- 5) tereny zagrożone powodzią.

3. Na rysunku planu występują oznaczenia informacyjne, nie będące ustaleniami planu:

- 1) tereny płytkiej eksploatacji zagrożone powstawaniem deformacji nieciągłych;
- 2) granice terenów zagrożonych podtopieniami;

- 3) napowietrzne linie elektroenergetyczne wysokich napięć;
- 4) granice projektowanej strefy ochronnej ujęcia wody „Jarosław Dąbrowski”;
- 5) nazwy miejscowych planów zagospodarowania przestrzennego sąsiadujące z obszarem planu;
- 6) przeznaczenie terenów sąsiednich według ustaleń miejscowych planów zagospodarowania przestrzennego.

§ 5

1. Przedmiot planu zawarty jest w:

- 1) rozdziale 1 - Przepisy ogólne planu (§1 - §5),
- 2) rozdziale 2 - Ustalenia ogólne obowiązujące dla całego obszaru objętego planem, w tym w:
 - a) §6 – zasady ochrony środowiska, przyrody i krajobrazu oraz zasady kształtowania krajobrazu,
 - b) §7 – granice i sposoby zagospodarowania terenów lub obiektów podlegających ochronie, ustalonych na podstawie odrębnych przepisów, w tym terenów górniczych,
 - c) §8 – szczególne warunki zagospodarowania terenów oraz ograniczenia w ich użytkowaniu, w tym zakaz zabudowy,
 - d) §9 – zasady modernizacji, rozbudowy i budowy systemu komunikacji,
 - e) §10 – obszary, dla których ustala się stawkę procentową, służącą naliczaniu jednorazowej opłaty z tytułu wzrostu wartości nieruchomości,
- 3) rozdziale 3 – Ustalenia szczegółowe dla terenów o różnym przeznaczeniu (§11- §21);
- 4) rozdziale 4 – Ustalenia końcowe (§22 - §24).

2. Z uwagi na brak przesłanek, na obszarze objętym planem nie ustala się wymagań w zakresie:

- 1) zasad ochrony dziedzictwa kulturowego i zabytków oraz dóbr kultury współczesnej;
- 2) wymagań wynikających z potrzeb kształtowania przestrzeni publicznych;
- 3) zasad kształtowania zabudowy oraz wskaźników zagospodarowania terenu;
- 4) granic i sposobów zagospodarowania terenów lub obiektów podlegających ochronie, ustalonych na podstawie odrębnych przepisów, w zakresie zagrożenia osuwaniem się mas ziemnych;
- 5) sposobu i terminu tymczasowego zagospodarowania, urządzania i użytkowania terenów;
- 6) obszarów wymagających przeprowadzenia scaleń i podziałów nieruchomości;
- 7) parametrów dla nowo wydzielonych działek;
- 8) minimalnej liczby miejsc parkingowych i garażowych.

Rozdział 2. Ustalenia ogólne obowiązujące na całym obszarze planu

§ 6

Zasady ochrony środowiska, przyrody i krajobrazu oraz zasady kształtowania krajobrazu

1. W obszarze objętym planem, zakazuje się lokalizacji inwestycji wymienionych w rozporządzeniu Rady Ministrów w sprawie przedsięwzięć mogących znacząco oddziaływać na środowisko (Dz. U. z 2016 poz. 71) za wyjątkiem:

- 1) lokalizacji inwestycji celu publicznego z zakresu infrastruktury technicznej, drogowej i kolejowej;
- 2) wydobywania kopaliny ze złoża metodą podziemną.

2. W zakresie ochrony powietrza ustala się obowiązek stosowania proekologicznych systemów cieplnych o wysokiej sprawności energetycznej.

3. W zakresie ochrony wód podziemnych, w tym ze względu na położenie części obszaru planu w granicach użytkowego poziomu wód podziemnych GZWP – 452 Chrzanów, ustala się zakaz wprowadzania do ziemi nieoczyszczonych ścieków, z wyłączeniem wód opadowych i roztopowych.

4. W zakresie ochrony przed polami elektromagnetycznymi ustala się, że poziom pól elektromagnetycznych w środowisku nie może przekraczać dopuszczalnych wartości określonych w rozporządzeniu Ministra Środowiska z dnia 30 października 2003 r. w sprawie dopuszczalnych poziomów pól elektromagnetycznych w środowisku oraz sposobów sprawdzania, dotrzymania tych poziomów, jak dla miejsc dostępnych dla ludności.

5. W zakresie ochrony powierzchni ziemi w granicach planu określa się obszary, dla których wyznacza się filar ochronny:

1) OF1 w złożu węgla kamiennego „Jan Kanty” ze względu na tereny zabudowy produkcyjno – usługowej, istniejące i projektowane;

2) OF2 w złożu węgla kamiennego „Jaworzno” ze względu na tereny zabudowy przemysłowej, dla których w przypadku podjęcia eksploatacji nakazuje się zapewnienie nieprzekraczalnych wielkości odkształceń powierzchni:

a) nachylenie powierzchni $\leq 5,0$ mm/m,

b) promień krzywizny powierzchni ≥ 12 km,

c) odkształcenie poziome powierzchni ≤ 3 mm/m;

3) OF3 w złożach węgla kamiennego „Jan Kanty” i „Modrzejów”, ze względu na tereny zabudowy przemysłowej – zespół elektrowni Jaworzno II i III, dla którego wprowadza się zakaz eksploatacji;

4) OF4 w złożu węgla kamiennego „Jaworzno” ze względu na teren autostrady A-4, dla którego wprowadza się zakaz eksploatacji.

6. W zakresie postępowania z odpadami ustala się:

1) zakaz lokalizacji składowisk odpadów;

2) obowiązek zachowania w zgodności z przepisami ustawy o odpadach, ustawy prawo ochrony środowiska oraz ustawy o utrzymaniu czystości i porządku w gminach.

§ 7

Granice i sposoby zagospodarowania terenów lub obiektów podlegających ochronie, ustalonych na podstawie odrębnych przepisów, w tym terenów górniczych

1. Na obszarze objętym planem nie występują obszary osuwania się mas ziemnych.

2. W rejonie przejścia autostrady A-4 nad rzeką Przemszą występuje obszar szczególnego zagrożenia powodzią, dla którego prawdopodobieństwo wystąpienia powodzi jest wysokie. W obszarze tym zakazuje się wprowadzania zadrzewień oraz realizacji wszelkich obiektów i urządzeń utrudniających swobodny przepływ wody.

3. Obszar objęty planem położony jest w granicach:

- 1) udokumentowanego złoża węgla kamiennego „Jaworzno”;
- 2) udokumentowanego złoża węgla kamiennego „Jan Kanty”;
- 3) udokumentowanego złoża węgla kamiennego „Niwka Modrzejów”;
- 4) udokumentowanego złoża węgla kamiennego „Modrzejów”;
- 5) udokumentowanego złoża węgla kamiennego „Brzezinka 2”;
- 6) terenu górniczego „Jaworzno - Jeleń”;
- 7) obszaru górniczego „Jeleń”;
- 8) obszaru górniczego „Jaworzno IV”;
- 9) obszaru górniczego „Jaworzno II”;
- 10) obszaru o skomplikowanych warunkach gruntowych w rozumieniu Prawa Budowlanego, na których istnieje możliwość wystąpienia deformacji nieciągłych oraz podtopień.

§ 8

Szczególne warunki zagospodarowania terenów oraz ograniczenia w ich użytkowaniu, w tym zakaz zabudowy

1. Dla wszystkich inwestycji w obszarze planu ustala się konieczność uwzględnienia:

- 1) warunków geologiczno - górniczych;
- 2) skomplikowanych warunków gruntowych zgodnie z przepisami ustawy Prawo Budowlane i aktami wykonawczymi do ustawy;
- 3) możliwość wystąpienia deformacji nieciągłych związanych z płytkim kopalnictwem na terenach zaznaczonych na rysunku planu;
- 4) możliwości wystąpienia podtopień na terenach zaznaczonych na rysunku planu;
- 5) możliwość wystąpienia szczególnego zagrożenia powodzią na terenach zaznaczonych na rysunku planu.

§ 9

Zasady modernizacji, rozbudowy i budowy systemu komunikacji

1. W obszarze planu wyznacza się odcinki dróg i ulic istniejącego układu komunikacyjnego, które bezpośrednio nie obsługują terenów zawartych w granicach planu:

- 1) autostrada A-4 oznaczona symbolem 1KDA2/2;
- 2) klasy drogi głównej oznaczone symbolem KDG1/2:

- a) 1KDG1/2 - ul. adm. Karwety,
- b) 2KDG1/2 - fragment południowej obwodnicy miasta;
- 3) klasy drogi zbiorczej oznaczone symbolami:
 - a) 1KDZ – projektowana droga wzdłuż potoku Wąwolnica
 - b) 2KDZ – ul. Celników,
 - c) 3KDZ - ul. Sulińskiego;
- 4) klasy drogi lokalnej oznaczona symbolem:
 - a) 1KDL – ul. Promienna.

2. Wyznaczają się tereny skrzyżowań dróg publicznych z projektowaną linią kolejową oznaczone na rysunku planu symbolami:

- 1) 1KDZ+KK - ul. Wojska Polskiego klasy drogi zbiorczej;
- 2) 2KDZ+KK - projektowana droga klasy zbiorczej wzdłuż potoku Wąwolnica oznaczona w planie 1KDZ;
- 3) 1KDL+KK - ulica Promienna klasy lokalnej.

3. Wyznaczają się drogę zakładową oznaczoną symbolem 1KDW będącą drogą wewnętrzną niepubliczną łączącą ul. Promienną z terenem elektrowni „Jaworzno III”.

4. W obszarze planu wyznaczają się tereny komunikacji kolejowej oznaczone symbolami od 1KK do 6KK jako linie łączące elektrownię z ZG „Sobieski” oraz z siecią krajową przez linię przemysłową w rejonie Jęzora.

§ 10

- 1. Określa się obszary, zgodnie z zasięgiem oznaczonym na rysunku planu, dla których ustala się stawkę procentową służącą naliczaniu jednorazowej opłaty z tytułu wzrostu wartości nieruchomości wynoszącą 30%.
- 2. Dla pozostałych obszarów nie ustala się stawki procentowej z powodu zachowania dotychczasowej funkcji i sposobu użytkowania.

Rozdział 3. Ustalenia szczegółowe dla terenów o różnym przeznaczeniu

§ 11

- 1. Dla terenów oznaczonych na rysunku planu symbolami **1KK do 6KK** ustala się:
 - 1) przeznaczenie podstawowe – tereny komunikacji kolejowej w tym **1KK** teren bocznic kolejowej do obsługi terenów produkcyjno - usługowych;
 - 2) przeznaczenie dopuszczalne – dla terenów 3KK i 6KK magistrala wodociągowa;
 - 3) przeznaczenie uzupełniające:
 - a) sieci i urządzenia infrastruktury technicznej służące funkcji podstawowej,
 - b) budynki i budowle związane z funkcją podstawową,

c) zieleń nieurządzona.

2. Zasady zagospodarowania terenów wymienionych w ust. 1:

- 1) dopuszcza się prowadzenie linii kolejowej w poziomie terenu, lub w wykopie, lub na nasypie;
- 2) nakazuje się zachowanie istniejącego kierunku swobodnego spływu istniejących cieków;
- 3) zakazuje się wprowadzania zadrzewień;
- 4) nakazuje się przejście magistrali wodociągowej prostopadle do linii kolejowej z tolerancją ± 15 stopini;
- 5) wysokość zabudowy dla budynków wymienionych w ust. 1 pkt 3 lit.b – 2 kondygnacje ale nie więcej niż 10,0 m;
- 6) zakazuje się lokalizacji budynków w odległości mniejszej niż 8,0 m od magistrali wodociągowej.

§ 12

1. Dla terenów oznaczonych na rysunku planu symbolami od **1ITW do 5ITW** ustala się:

- 1) przeznaczenie podstawowe – tereny magistrali wodociągowej wraz z obiektami służącymi do obsługi magistrali;
- 2) przeznaczenie uzupełniające:
 - a) sieci i urządzenie infrastruktury technicznej,
 - b) drogi technologiczne przeznaczone do obsługi magistrali wodociągowej,
 - c) zieleń niska.

2. Zasady zagospodarowania terenów wymienionych w ust. 1 ustala się:

- 1) szerokość terenu w liniach rozgraniczających 10,0 m;
- 2) prowadzenie magistrali pod poziomem terenu;
- 3) zagospodarowanie terenu (z wyłączeniem dróg technologicznych) zielenią niską, z wyłączeniem zadrzewień I zakrzewień;
- 4) zakaz wprowadzania ogrodzeń.

§ 13

1. Dla terenów oznaczonych na rysunku planu symbolami **1KDZ+KK, 2KDZ+KK, 1KDL+KK** – skrzyżowania dróg publicznych z linią kolejową ustala się:

- 1) przeznaczenie podstawowe – tereny dróg publicznych klasy:
 - a) zbiorczej - KDZ,
 - b) lokalnej - KDL,
- 2) przeznaczenie dopuszczalne – tereny linii kolejowej;
- 3) przeznaczenie uzupełniające:

- a) sieci i urządzenia infrastruktury technicznej,
- b) budynki i budowle związane z przeznaczeniem dopuszczalnym.

2. Zasady zagospodarowania terenów wymienionych w ust. 1:

- 1) szerokość skrzyżowań zgodnie z rysunkiem planu;
- 2) dopuszcza się rozwiązania skrzyżowań drogi z linią kolejową w poziomie terenu;
- 3) nakazuje się zapewnienie bezpieczeństwa ruchu kolejowego i drogowego przez zastosowanie stosownych rozwiązań technicznych;
- 4) wysokość zabudowy – 1 kondygnacja i nie wyżej niż 5,0 m.

§ 14

1. Dla terenów oznaczonych na rysunku planu symbolami **1ZL do 3ZL** ustala się:

- 1) przeznaczenie podstawowe - tereny lasów;
- 2) przeznaczenie dopuszczalne - napowietrzne, nadleśne linie elektroenergetyczne najwyższych napięć - 400 kV.

2. Zasady zagospodarowania terenów wymienionych w ust. 1:

- 1) ustala się szerokość terenów w liniach rozgraniczających 70,0 m;
- 2) nakazuje się prowadzenie linii elektroenergetycznych w osi planu.

§ 15

1. Dla terenów oznaczonych na rysunku planu symbolami **1RP do 4RP** ustala się:

- 1) przeznaczenie podstawowe - tereny upraw rolnych;
- 2) przeznaczenie dopuszczalne:

a) sieci i urządzenia infrastruktury technicznej, w tym linie elektroenergetyczne najwyższych napięć - 400 kV,

b) dojazdy.

2. Zasady zagospodarowania terenów wymienionych w ust. 1:

- 1) ustala się szerokość terenów w liniach rozgraniczających 70,0 m;
- 2) nakazuje się prowadzenie linii elektroenergetycznej najwyższych napięć w osi planu;
- 3) zakazuje się wprowadzenia zadrzewień.

§ 16

1. Dla terenów oznaczonych na rysunku planu symbolami **1Zn do 6Zn** ustala się:

- 1) przeznaczenie podstawowe – tereny zieleni nieurządzonej;
- 2) przeznaczenie dopuszczalne – tereny magistrali wodociągowej;

3) przeznaczenie uzupełniające:

- a) ścieżki piesze i rowerowe,
- b) infrastruktura techniczna.

2. Zasady zagospodarowania terenów wymienionych w ust. 1:

- 1) zakazuje się wprowadzania zadrzewień;
- 2) zakazuje się realizacji obiektów nie związanych z magistralą wodociągową.

§ 17

1. Dla terenu oznaczonego na rysunku planu symbolem **1KDA2/2**, ustala się:

- 1) przeznaczenie podstawowe - tereny dróg publicznych klasy "autostrada";
- 2) przeznaczenie dopuszczalne - tereny magistrali wodociągowej;
- 3) przeznaczenie uzupełniające - sieci i urządzenia infrastruktury technicznej.

2. Zasady zagospodarowania terenów wymienionych w ust. 1:

- 1) szerokość w liniach rozgraniczających - 80,0 m;
- 2) ustala się przebieg magistrali wodociągowej pod powierzchnią gruntu równoległy do brzegów rzeki Przemszy, w przestrzeni między przyczółkiem mostowym a rzeką.

§ 18

1. Dla terenów oznaczonych na rysunku planu symbolami **1KDG 1/2** i **2KDG 1/2**, ustala się:

- 1) przeznaczenie podstawowe – tereny dróg publicznych klasy "droga główna";
- 2) przeznaczenie dopuszczalne – linie elektroenergetyczne najwyższych napięć - 400kV - dotyczy 1KDG 1/2;
- 3) przeznaczenie uzupełniające:
 - a) sieci i urządzenia infrastruktury technicznej,
 - b) chodniki, ścieżki rowerowe,
 - c) zieleń urządzonej, izolacyjna.

2. Zasady zagospodarowania terenów wymienionych w ust. 1:

- 1) szerokość w liniach rozgraniczających:
 - a) 30,0m dla drogi 1KDG 1/2,
 - b) 26,0m dla drogi 2KDG 1/2 - w granicach planu od 0,0 do 17,0 m,
- 2) nakazuje się terenom nieurtwardzonym zagospodarować zielenią urządzonej;
- 3) nakazuje się prowadzenie linii elektroenergetycznej najwyższych napięć w osi planu.

§ 19

1. Dla terenów oznaczonych na rysunku planu symbolami **1KDZ, 2KDZ i 3KDZ** ustala się:

1) przeznaczenie podstawowe – tereny dróg publicznych klasy "droga zbiorcza";

2) przeznaczenie dopuszczalne:

a) magistrala wodociągowa - dotyczy 1KDZ i 2KDZ,

b) linie elektroenergetyczne najwyższych napięć 400 kV - dotyczy 3KDZ,

3) przeznaczenie uzupełniające:

a) sieci i urządzenia infrastruktury technicznej,

b) chodniki, ścieżki rowerowe,

c) zieleń urządzona, izolacyjna.

2. Zasady zagospodarowania terenów wymienionych w ust. 1:

1) szerokość w liniach rozgraniczających - 20,0 m;

2) nakazuje się prowadzenie linii elektroenergetycznej najwyższych napięć w osi planu;

3) ustala się przebieg magistrali wodociągowej pod powierzchnią gruntu, prostopadle do osi drogi z maksymalnym dopuszczalnym odchyleniem 10 stopni;

4) zakazuje się sadzenia drzew w odległości mniejszej niż 5,0 m od magistrali wodociągowej;

5) nakazuje się tereny nieutwardzone zagospodarować zielenią urządzoną.

§ 20

1. Dla terenu oznaczonego na rysunku planu symbolem **1KDL** ustala się:

1) przeznaczenie podstawowe - tereny drogi publicznej klasy "droga lokalna";

2) przeznaczenie dopuszczalne - magistrala wodociągowa;

3) przeznaczenie uzupełniające:

a) sieci i urządzenia infrastruktury technicznej,

b) chodniki, ścieżki rowerowe,

c) zieleń urządzona.

2. Zasady zagospodarowania terenu wymienionego w ust.1:

1) szerokość w liniach rozgraniczających - 15,0m;

2) ustala się przebieg magistrali wodociągowej pod powierzchnią gruntu, prostopadle do osi drogi z maksymalnym dopuszczalnym odchyleniem 10 stopni;

3) zakazuje się sadzenia drzew w odległości mniejszej niż 5,0 m od magistrali wodociągowej;

4) nakazuje się tereny nieutwardzone zagospodarować zielenią urządzoną.

§ 21

1. Dla terenu oznaczonego na rysunku planu symbolem **1KDW** ustala się:

1) przeznaczenie podstawowe – tereny dróg wewnętrznych niepublicznych;

2) przeznaczenie uzupełniające:

a) miejsca postojowe,

b) chodniki i ścieżki rowerowe,

c) sieci i urządzenia infrastruktury technicznej,

d) zieleń urządzona.

2. Zasady zagospodarowania terenu wymienionego w ust. 1:

1) ustala się szerokość w liniach rozgraniczających - 28,0 m;

2) ustala się obustronne miejsca postojowe;

3) ustala się obustronne chodniki;

4) nakazuje się teren nieutwardzony zagospodarować zielenią urządzoną.

Rozdział 4. Ustalenia końcowe

§ 22

Uchwała podlega opublikowaniu w Dzienniku Urzędowym Województwa Śląskiego i na stronie internetowej miasta Jaworzna.

§ 23

Wykonanie Uchwały powierza się Prezydentowi Miasta.

§ 24

Uchwała wchodzi w życie po upływie 14 dni od jej ogłoszenia w Dzienniku Urzędowym Województwa Śląskiego.

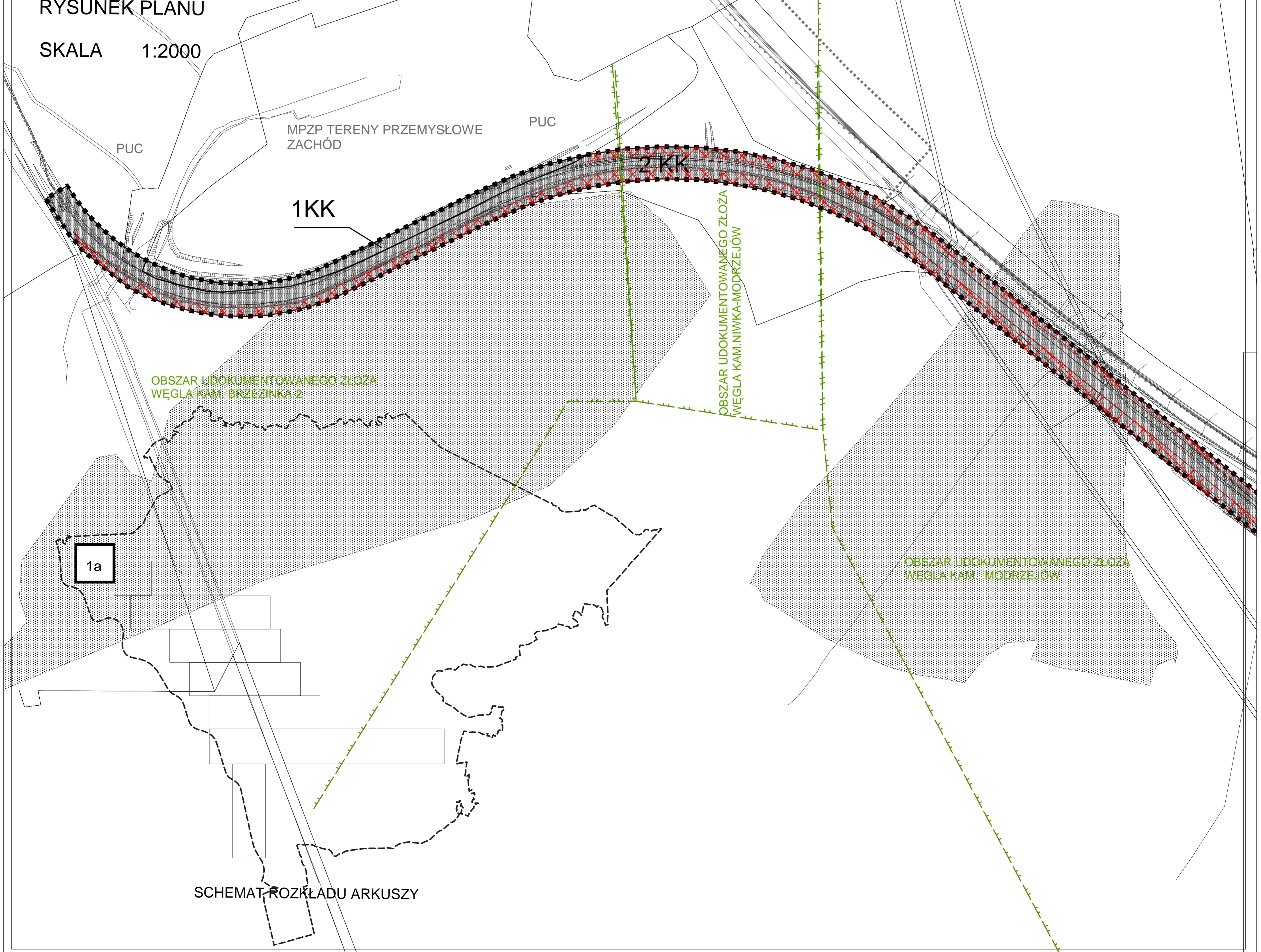
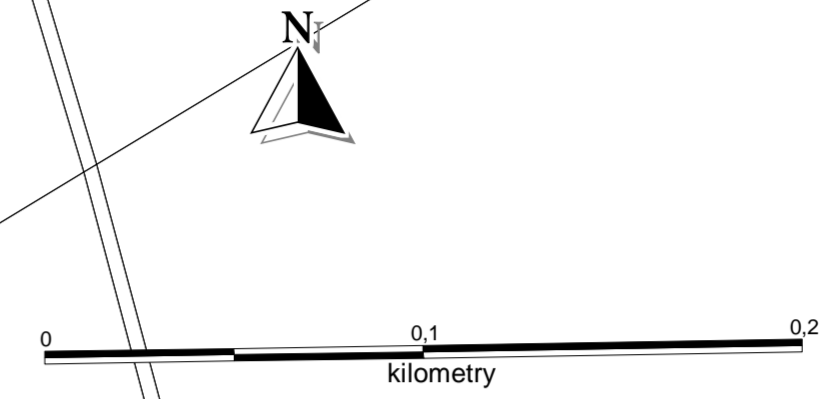
Prezydent Miasta Jaworzna

Paweł Silbert

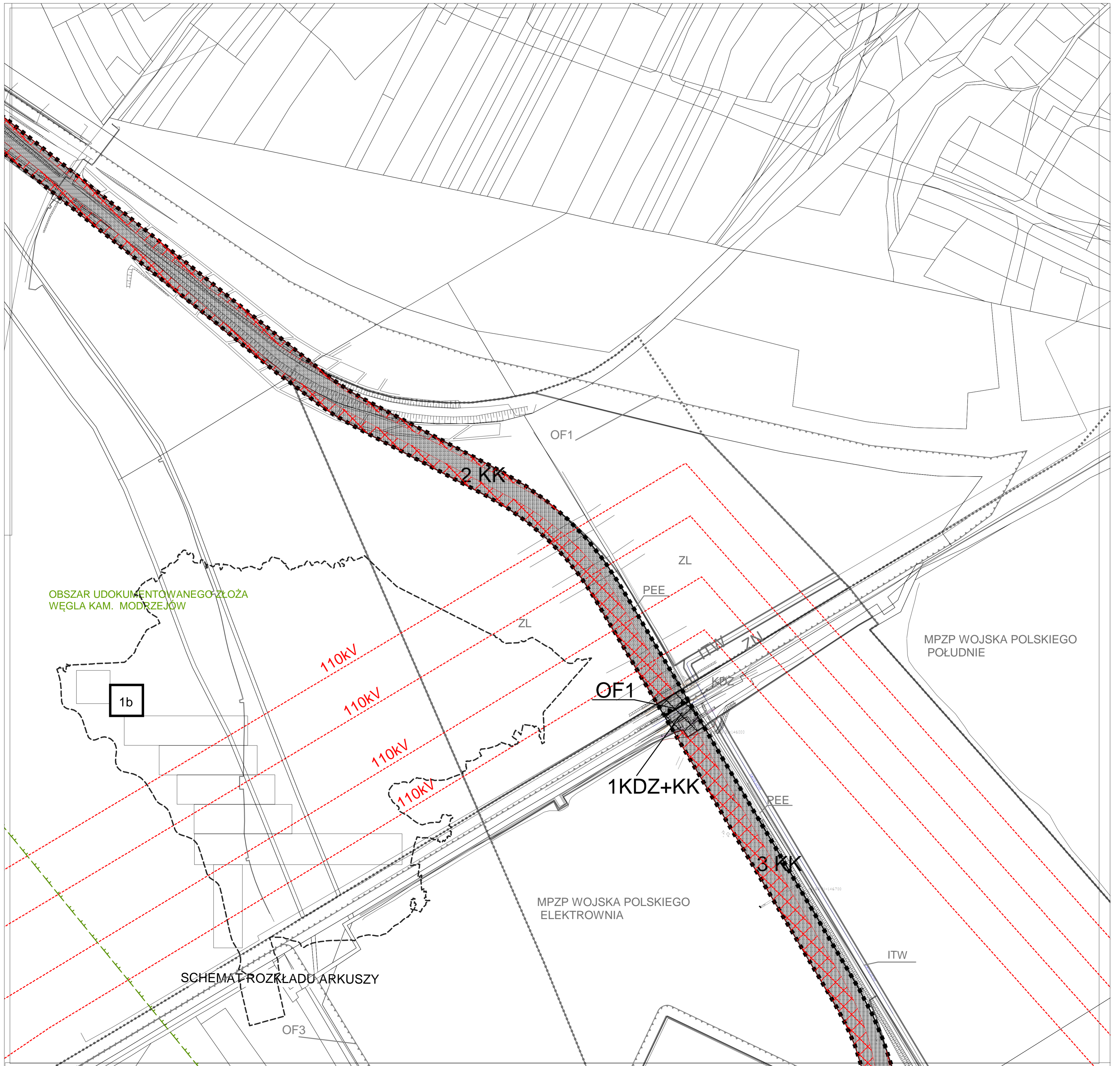
MIEJSCOWY PLAN ZAGOSPODAROWANIA PRZESTRZENNEGO INFRASTRUKTURY PRZEMYSŁOWEJ I TRANSPORTOWEJ DLA NOWEGO BLOKU 910 MWe W JAWORZNIE

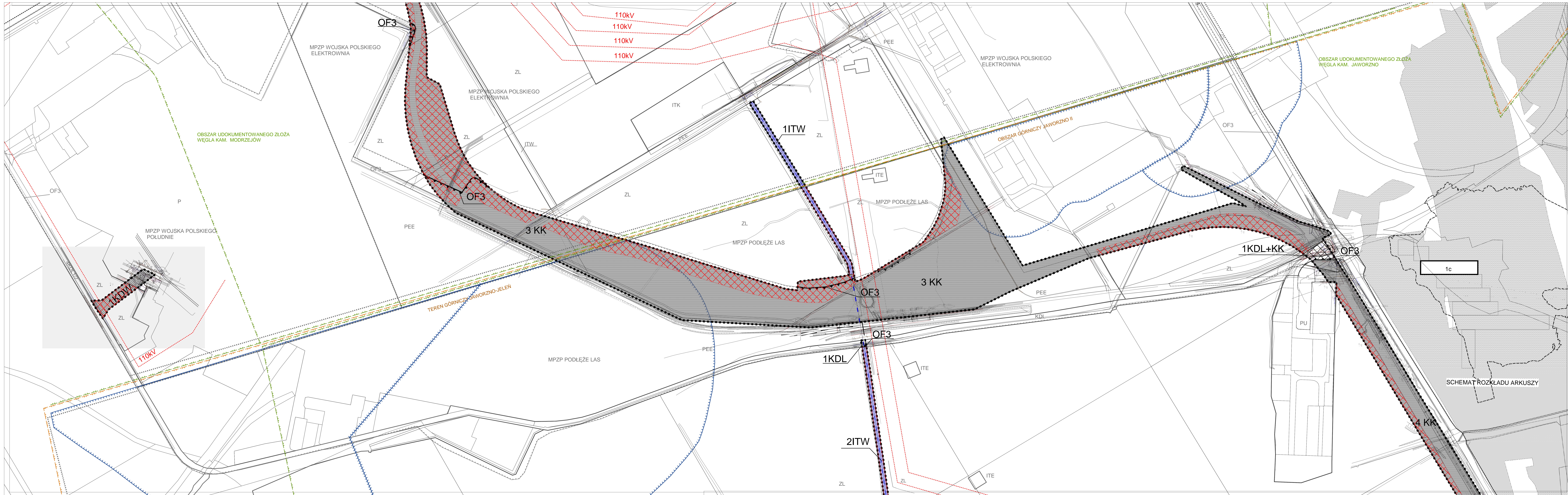
RYSUNEK PLANU

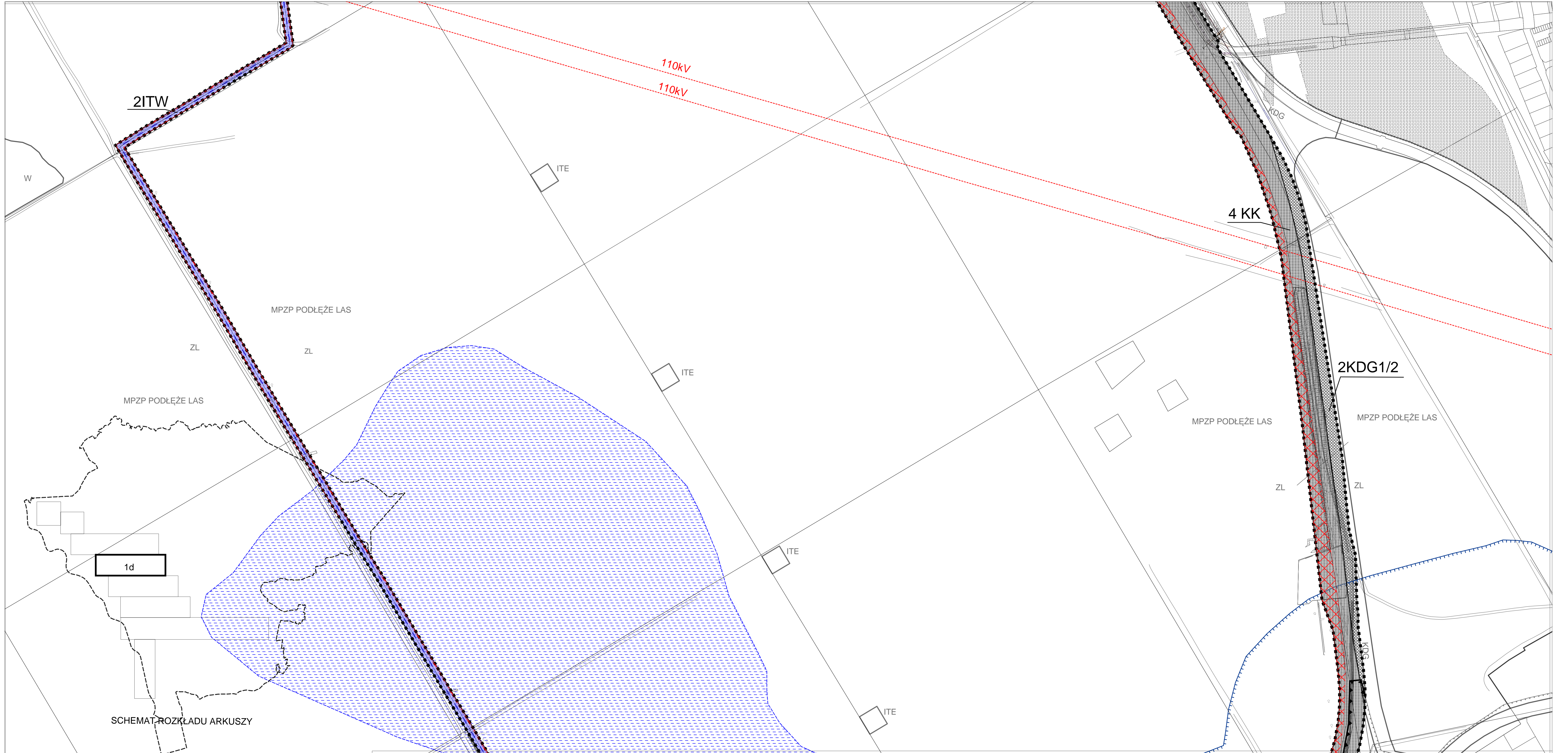
SKALA 1:2000

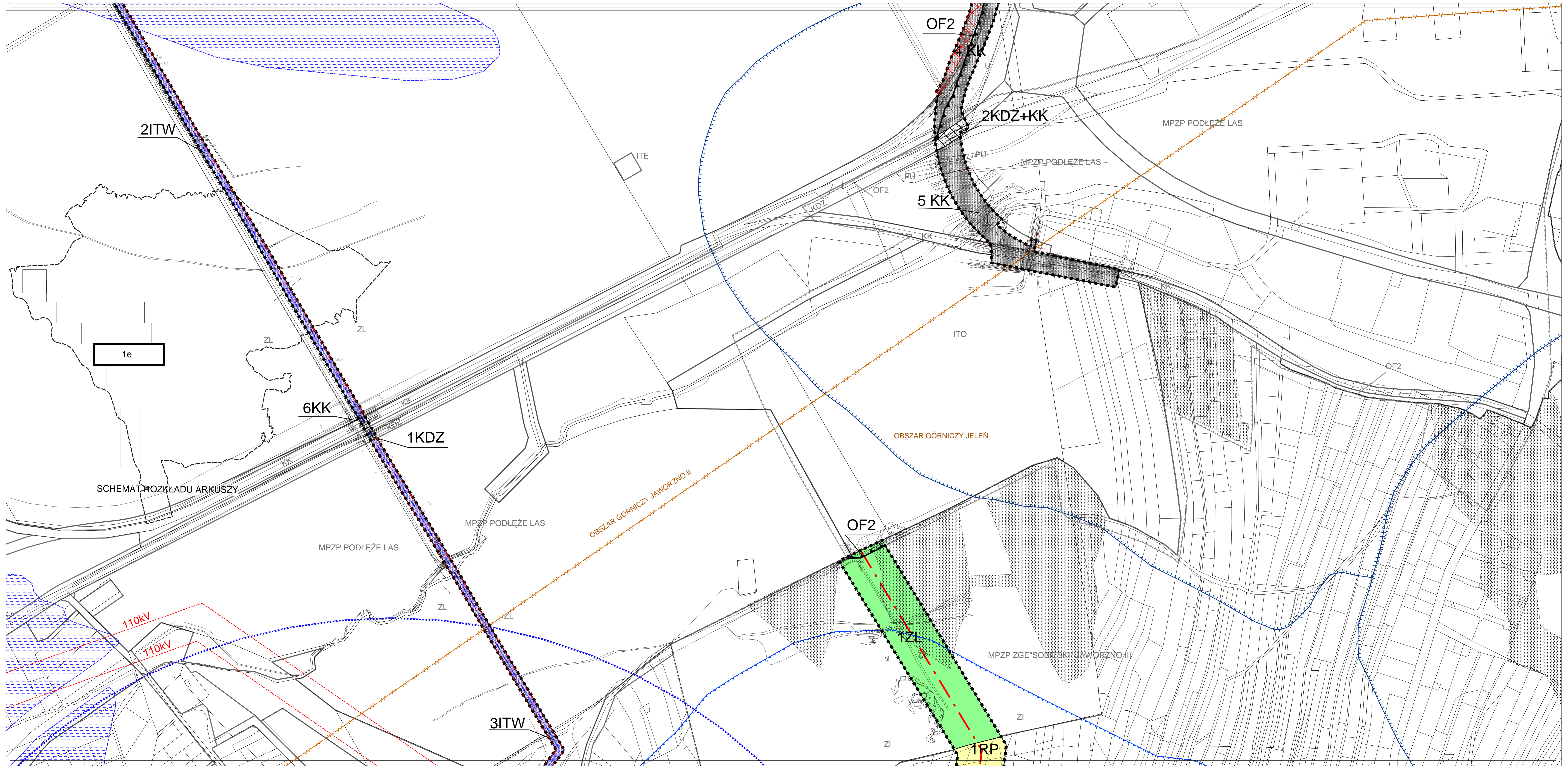


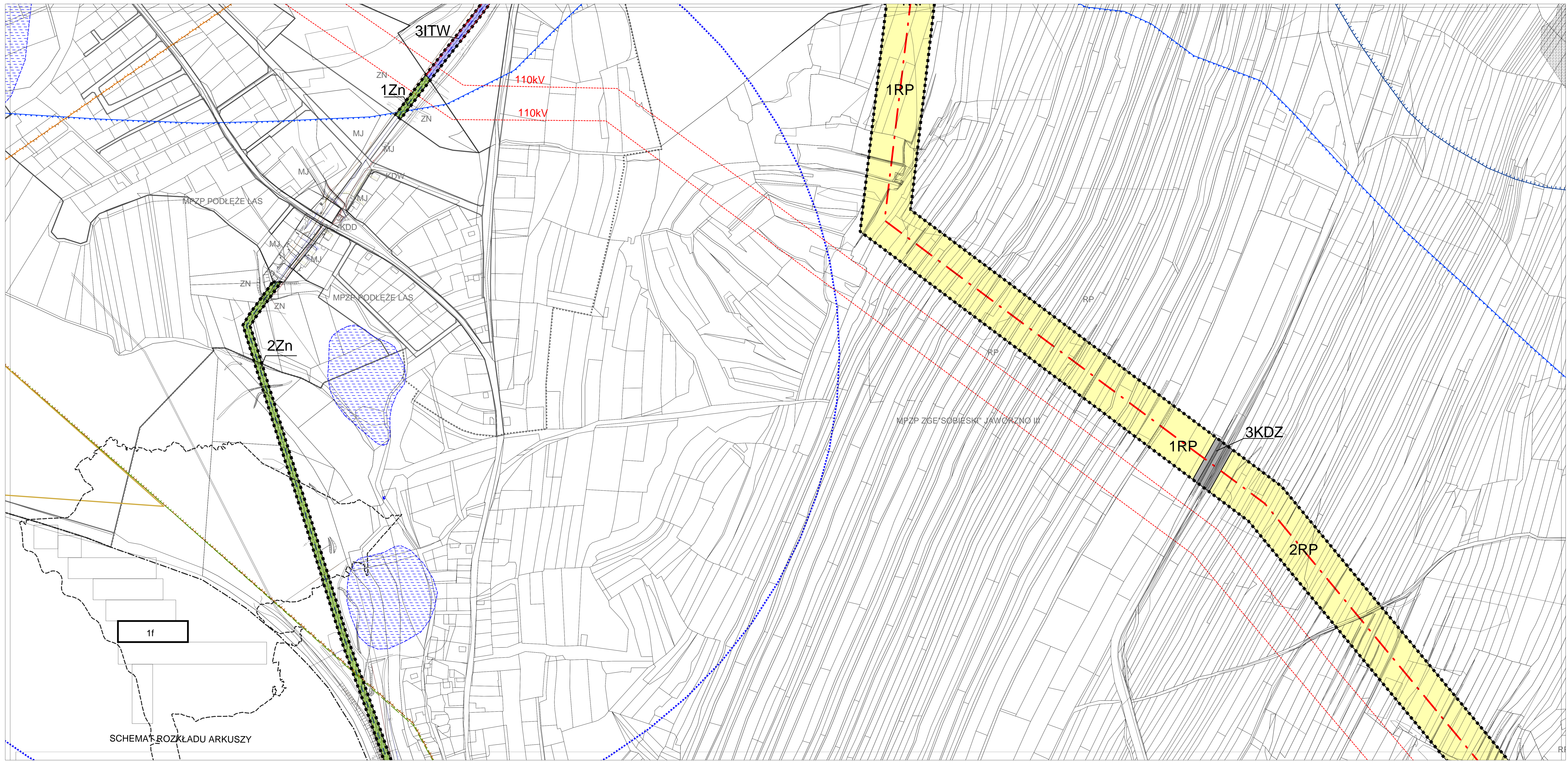
SCHEMAT ROZKŁADU ARKUSZY



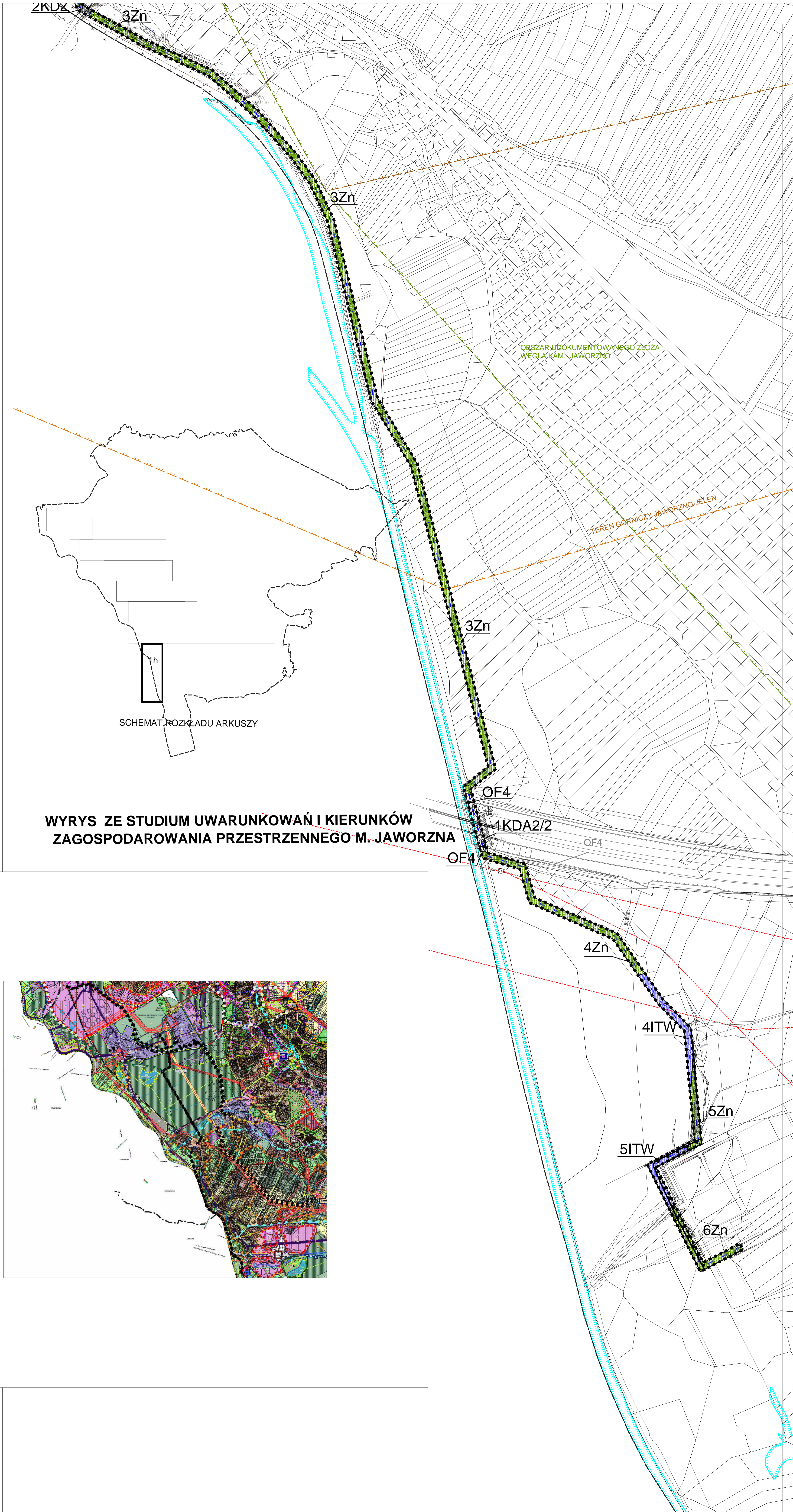








SCHEMAT ROZKŁADU ARKUSZY



WYRYS ZE STUDIUM UWARUNKOWAŃ I KIERUNKÓW ZAGOSPODAROWANIA PRZESTRZENNEGO M. JAWORZNA

SCHEMAT ROZKŁADU ARKUSZY

OBSZAR UDOKUMENTOWANEGO ZŁOŻA WĘGLA KAM. JAWORZNO

TEREN GÓRNICZY JAWORZNO-JELEN

Załącznik Nr 2 do Uchwały Nr

Rady Miejskiej w Jaworznie

z dnia.....2017 r.

Rozstrzygnięcie Rady Miejskiej w Jaworznie o sposobie rozpatrzenia uwag do projektu miejscowego planu zagospodarowania przestrzennego infrastruktury przemysłowej i transportowej dla nowego bloku 910 MWe w Jaworznie

W ustawowym terminie dotyczącym wyłożenia projektu **miejscowego planu zagospodarowania przestrzennego infrastruktury przemysłowej i transportowej dla nowego bloku 910 MWe w Jaworznie** tj. od dnia 17 czerwca 2016 r. do dnia 15 lipca 2016 r. oraz w okresie oczekiwania na uwagi tj. do dnia 29 lipca 2016 r. nie wniesiono żadnych uwag do przedmiotowego projektu oraz prognozy oddziaływania na środowisko. Wobec braku uwag do powyższego projektu planu nie dokonuje się rozstrzygnięć o sposobie ich rozpatrzenia.

Załącznik Nr 3 do Uchwały Nr

Rady Miejskiej w Jaworznie

z dnia.....2017 r.

Rozstrzygnięcie Rady Miejskiej w Jaworznie o sposobie realizacji zapisanych w planie inwestycji z zakresu infrastruktury technicznej, które należą do zadań własnych gminy oraz zasadach ich finansowania zgodnie z przepisami o finansach publicznych

Rada Miejska w Jaworznie działając na podstawie art. 20 ust. 1 ustawy z dnia 27 marca 2003 r. o planowaniu i zagospodarowaniu przestrzennym (tekst jednolity: Dz. U. z 2016 r. poz. 778 z późn. zm.), ustala:

- 1) Jako inwestycje, które należą do zadań własnych gminy ustala się budowę drogi 2KDG 1/2 wraz z niezbędną infrastrukturą techniczną;
- 2) Inwestycje z zakresu infrastruktury technicznej, które należą do zadań własnych gminy będą finansowane z budżetu gminy oraz ze środków zewnętrznych z uwzględnieniem środków pomocowych i z założeniem możliwości finansowania przez inne podmioty gospodarcze na podstawie przepisów odrębnych, w tym z ustawy o partnerstwie publiczno-prywatnym;
- 3) Prognozowany okres realizacji inwestycji przyjmuje się sukcesywnie w miarę pozyskania środków finansowych.

Uzasadnienie

„Miejscowy plan zagospodarowania przestrzennego infrastruktury przemysłowej i transportowej dla nowego bloku 910 MWe w Jaworznie” został sporządzony na podstawie Uchwały Nr LI/642/2014 z dnia 25 września 2014 r. w sprawie przystąpienia do sporządzenia *"miejscowego planu zagospodarowania przestrzennego infrastruktury przemysłowej i transportowej dla nowego bloku 910 MW w Jaworznie"* zmienionej uchwałą nr XI/133/2015 z dnia 27 sierpnia 2015 r.

Obszar objęty opracowaniem planu zajmuje powierzchnię ok. 79 ha, składa się z trzech terenów przeznaczonych pod:

- rozwój infrastruktury transportowej tzn. budowę linii kolejowej łączącej się kolejową w rejonie Jężora z terenami elektrowni Jaworzno II i ZG Sobieski;
- budowę linii elektroenergetycznej 400kV łączącej elektrownię Jaworzno II ze stacją "Byczyna" w granicach mpzp dla terenu górniczego ZGE Sobieski Jaworzno III;
- budowę magistrali wody przemysłowej Ø 800 z pompowni "Dzieńkowice II" do terenów elektrowni Jaworzno II.

Uchwałą o przystąpieniu do sporządzenia planu podjęto na wniosek Tauron Wytwarzanie S.A. Podpisano porozumienie między Gminą Jaworzno, a Inwestorem w sprawie ustalenia wzajemnych obowiązków związanych ze sporządzeniem planu.

Celem sporządzenia w/w planu jest zapewnienie terenowych możliwości koniecznej rozbudowy systemów infrastruktury technicznej i transportowej związanej z budową nowego bloku energetycznego 910 MWe w elektrowni Jaworzno II.

Inwestycja została uwzględniona w projekcie III edycji Studium uwarunkowań i kierunków zagospodarowania przestrzennego miasta Jaworzna jako inwestycja celu publicznego o znaczeniu ponadlokalnym.

Tereny wyznaczone w planie pod rozwój infrastruktury uwzględniają istniejące zagospodarowanie.

Linia elektroenergetyczna 400 kV została poprowadzona wzdłuż istniejącego korytarza elektroenergetycznego istniejących linii 110 kV.

Linia kolejowa oraz magistrala wodociągowa w znacznej mierze wykorzystują tereny rozebranej linii kolejowej oraz nieczynnego wodociągu.

Sposób realizacji wymogów wynikających z art. 1 ust. 2–4 ustawy o planowaniu i zagospodarowaniu przestrzennym (tekst jednolity: Dz. U. z 2016 r. poz. 778 z późn. zm.), w tym zmian wynikających z ustawy z dnia 9 października 2015r. o rewitalizacji (Dz.U. z 2015 r. poz. 1777).

1. W związku z art. 1 ust. 2 ustawy o planowaniu i zagospodarowaniu przestrzennym w projekcie „Miejscowy plan zagospodarowania przestrzennego infrastruktury przemysłowej i transportowej dla nowego bloku 910 MW w Jaworznie” uwzględniono:

a) wymagania ładu przestrzennego, w tym urbanistyki i architektury oraz walory architektoniczne i krajobrazowe.

- brak przesłanek do ustaleń w zakresie architektury,
- prowadzenie projektowanej infrastruktury w istniejących korytarzach minimalizuje ich negatywny wpływ na walory krajobrazowe;

b) wymagania ochrony środowiska, w tym gospodarowania wodami i ochrony gruntów rolnych i leśnych poprzez:

- prowadzenie sieci elektroenergetycznej 400 kV jako nadleśnej, nie powodującej konieczności wylesienia;
- nakaz stosowania proekologicznych systemów cieplnych o wysokiej sprawności energetycznej;
- nakaz przechowywania odpadów w sposób zabezpieczający je przed infiltracją wód opadowych;

c) wymagania ochrony dziedzictwa kulturowego i zabytków oraz dóbr kultury współczesnej:

w obszarze objętym planem nie występują tereny i obiekty zabytkowe wymagające ochrony oraz nie występują dobra kultury współczesnej;

d) wymagania ochrony zdrowia oraz bezpieczeństwa ludzi i mienia, a także potrzeby osób niepełnosprawnych poprzez:

- wskazanie obszarów, dla których wyznacza się w złożach kopaliny węgla kamiennego filar ochronny ze względu na tereny przemysłowe i produkcyjno-usługowej, infrastruktury o strategicznym znaczeniu dla miasta oraz dla zespołu elektrowni i autostrady,

- wprowadzenie dopuszczalnych wartości poziomu pól elektromagnetycznych jak dla miejsc dostępnych dla ludności;

e) walory ekonomiczne przestrzeni: obszar objęty planem dotyczy inwestycji liniowych przebiegających przez południowo - zachodnią część miasta, w znacznej mierze są to tereny leśne i rolnicze, magistrale, inwestycje infrastrukturalne obniżają szeroko rozumiane walory ekonomiczne przestrzeni szczególnie w aspekcie wartości przyrodniczych i krajobrazowych;

f) prawo własności: plan obejmuje tereny przeznaczone pod liniowe inwestycje celu publicznego o znaczeniu ponadlokalnym (krajowym - linia 400 kV) i w pewnym stopniu ogranicza prawo własności poszczególnych właścicieli, rekompensata z tego tytułu odbywać się będzie w trybie wykupu nieruchomości, lub umów cywilno - prawnych zawartych między Inwestorem a właścicielem nieruchomości;

g) potrzeby obronności i bezpieczeństwa państwa:

w planie nie występują obszary, które wymagają uwzględnienia, ze względu na potrzeby obronności i bezpieczeństwa państwa, linia 400 kV jest obiektem podlegającym ochronie w trybie przepisów odrębnych;

h) potrzeby interesu publicznego:

podmiotem planu jest inwestycja celu publicznego o znaczeniu ponadlokalnym, a linia 400 kV krajowym;

i) potrzeby w zakresie rozwoju infrastruktury technicznej, w szczególności sieci szerokopasmowych:

w obszarze planu występują niewielkie fragmenty dróg dla których ustalono zasady w zakresie modernizacji, rozbudowy i budowy wraz z systemami infrastruktury technicznej;

j) zapewnienie udziału społeczeństwa w pracach nad miejscowym planem zagospodarowania przestrzennego, w tym przy użyciu środków komunikacji elektronicznej:

udział społeczeństwa w pracach nad projektem planu został zapewniony, zgodnie z wymogami ustawy o planowaniu i zagospodarowaniu przestrzennym, poprzez ogłoszenie o przystąpieniu do sporządzenia planu i możliwości składania wniosków (w tym przy użyciu środków komunikacji elektronicznej), ogłoszenie zamieszczono:

- w prasie lokalnej tygodniku „Nasze Miasto”,

- na stronie internetowej miasta Jaworzno, Biuletynie Informacji Publicznej (<http://www.bip.jaworzno.pl>) w zakładce Planowanie Przestrzenne,

- na tablicach ogłoszeń w budynkach Urzędu Miejskiego w Jaworznie oraz wyznaczonych tablicach informacyjnych miasta;

k) zachowanie jawności i przejrzystości procedur planistycznych:

procedura formalno-prawna sporządzenia w/w projektu planu została przeprowadzona zgodnie z art. 17 ustawy z dnia 27 marca 2003 r. o planowaniu i zagospodarowaniu przestrzennym (tekst jednolity: Dz. U. z 2016 r. poz. 778 z późn. zm.), natomiast na podstawie ustawy z dnia 3 października 2008 r. o udostępnieniu informacji o środowisku i jego ochronie, udziale społeczeństwa w ochronie środowiska oraz o ocenach oddziaływania na środowisko (tekst jednolity: Dz. U. z 2016 r. poz. 353 z późn. zm.), przeprowadzono strategiczną ocenę oddziaływania na środowisko, prowadzone procedury zachowywały wymagane przepisami prawa terminy i okresy;

l) potrzeba zapewnienia odpowiedniej ilości i jakości wody, do celów zaopatrzenia ludności:

w obszarze planu znajduje się niewielki obszar zabudowy jednorodzinnej który posiada dostęp do sieci wodociągowej.

2. W związku z art. 1 ust. 3 ustawy o planowaniu i zagospodarowaniu przestrzennym w projekcie „Miejscowy plan zagospodarowania przestrzennego infrastruktury przemysłowej i transportowej dla nowego bloku 910 MWe w Jaworznie” ważenie interesu publicznego i interesów prywatnych. Niniejszy plan opracowany na wniosek Tauron Wytwarzanie S.A. pod konieczny rozwój infrastruktury przemysłowej i transportowej związanej z budową nowego bloku 910 MWe. Jest to inwestycja celu publicznego o znaczeniu krajowym. W tym kontekście jej priorytet jest oczywisty. Plan w maksymalny możliwy sposób ogranicza negatywny wpływ projektowanych inwestycji dla interesów osób prywatnych.

3. W związku z art. 1 ust. 4 ustawy o planowaniu i zagospodarowaniu przestrzennym w projekcie „Miejscowy plan zagospodarowania przestrzennego infrastruktury przemysłowej i transportowej dla nowego bloku 910 MWe w Jaworznie”:

a) kształtowanie struktur przestrzennych, przy uwzględnieniu dążenia do minimalizowania transportochłonności układu przestrzennego,

b) lokalizowanie nowej zabudowy mieszkaniowej w sposób umożliwiający mieszkańcom maksymalne wykorzystanie publicznego transportu zbiorowego jako podstawowego środka transportu.

c) zapewnianie rozwiązań przestrzennych, ułatwiających przemieszczanie się pieszych i rowerzystów:

d) dążenie do planowania i lokalizowania nowej zabudowy, na obszarach o w pełni wykształconej zwartej strukturze funkcjonalno-przestrzennej, w granicach jednostki osadniczej w rozumieniu art. 2 pkt 1 ustawy z dn. 29 sierpnia 2003 r. o urzędowych nazwach miejscowości i obiektów fizjograficznych (Dz.U. Nr 166, poz. 1612 oraz z 2005 r. nr 17, poz. 141), w szczególności poprzez uzupełnianie istniejącej zabudowy.

Specyfika planu nie daje przesłanek odniesienia do tych zagadnień.

4. Zgodność z wynikami analizy, o której mowa w art. 32 ust. 1 ustawy o planowaniu i zagospodarowaniu przestrzennym.

Wyniki analizy zmian w zagospodarowaniu przestrzennym miasta, o której mowa w art. 32 ust. 1 ustawy o planowaniu i zagospodarowywaniu przestrzennym, przyjętej uchwałą nr XLIX/682/2010 Rady Miejskiej w Jaworznie z dnia 28 października 2010 r. w sprawie oceny aktualności Studium uwarunkowań i kierunków zagospodarowania przestrzennego miasta Jaworzna oraz miejscowych planów zagospodarowania przestrzennego stanowiły przede wszystkim bezpośrednią podstawę do opracowania nowego studium. Studium takie zostało opracowywane w latach 2013 – 2015 r. W wyniku przeprowadzonej analizy stwierdzono, iż plany miejscowe w Jaworznie wymagają stosownej aktualizacji biorąc pod uwagę zmiany w przepisach prawa oraz potrzeby mieszkańców i inwestorów zgłaszane we wnioskach.

Niniejszy plan stanowi m.in. realizację wyników w/w analizy przeprowadzonej na etapie nowej edycji Studium oraz potrzeb zgłaszanych we wnioskach do planu.

5. Wpływ na finanse publiczne, w tym budżet gminy.

Wpływ na finanse publiczne został określony w prognozie skutków finansowych wynikających z uchwalenia planu miejscowego. „Miejscowy plan zagospodarowania infrastruktury przemysłowej i transportowej dla nowego bloku 910 MWe w Jaworznie” powoduje określone skutki związane z możliwością uzyskania przez gminę dochodów.

6. Procedura formalno-prawna sporządzenia w/w projektu planu została przeprowadzona zgodnie z art. 17 ustawy z dnia 27 marca 2003 r. o planowaniu i zagospodarowaniu przestrzennym (tekst jednolity: Dz. U. z 2016 r. poz. 778 z późn. zm.), natomiast na podstawie ustawy z dnia 3 października 2008 r. o udostępnieniu informacji o środowisku i jego ochronie, udziale społeczeństwa w ochronie środowiska oraz o ocenach oddziaływania na środowisko (tekst jednolity: Dz. U. z 2016 r. poz. 353 z późn. zm.), przeprowadzono strategiczną ocenę oddziaływania na środowisko.

7. Rozwiązania projektu planu nie naruszają ustaleń „Studium uwarunkowań i kierunków zagospodarowania przestrzennego Miasta Jaworzna” (uchwała nr IV/17/2015 Rady Miejskiej

w Jaworznie z dnia 29 stycznia 2015 r.).

Podjęcie uchwały jest fakultatywne.

Jaworzno, 2 stycznia 2017 r.

Opracował: Teobald Jałyński - Naczelnik Wydziału Urbanistyki i Architektury

Stanowisko w sprawie nie naruszania ustaleń obowiązującego „Studium uwarunkowań i kierunków zagospodarowania przestrzennego miasta Jaworzna”

PRZEDMIOT OCENY

Przedmiotem oceny jest projekt „Miejscowego planu zagospodarowania przestrzennego infrastruktury przemysłowej i transportowej dla nowego bloku 910 MWe” w Jaworznie w granicach określonych Uchwałą Nr LI/642/2014 Rady Miejskiej w Jaworznie z dnia 25 września 2014 r. w sprawie przystąpienia do sporządzenia miejscowego planu zagospodarowania przestrzennego „Infrastruktury przemysłowej i transportowej dla nowego bloku 910 MWe” w Jaworznie, zmienionej uchwałą Nr XI/133/2015 Rady Miejskiej w Jaworznie z dnia 27 sierpnia 2015 r.

PODSTAWA FORMALNA OCENY

Wymagania art. 20 ust.1 ustawy o planowaniu i zagospodarowaniu przestrzennym z dnia 27 marca 2003 r. (tekst jednolity: Dz. U. z 2016 r. poz.778 z późn. zm.) w sprawie badania nie naruszania polityki przestrzennej miasta ustalonej w „Studium uwarunkowań i kierunków zagospodarowania przestrzennego miasta Jaworzna” przez rozwiązania projektu planu.

PODSTAWA MERYTORYCZNA OCENY

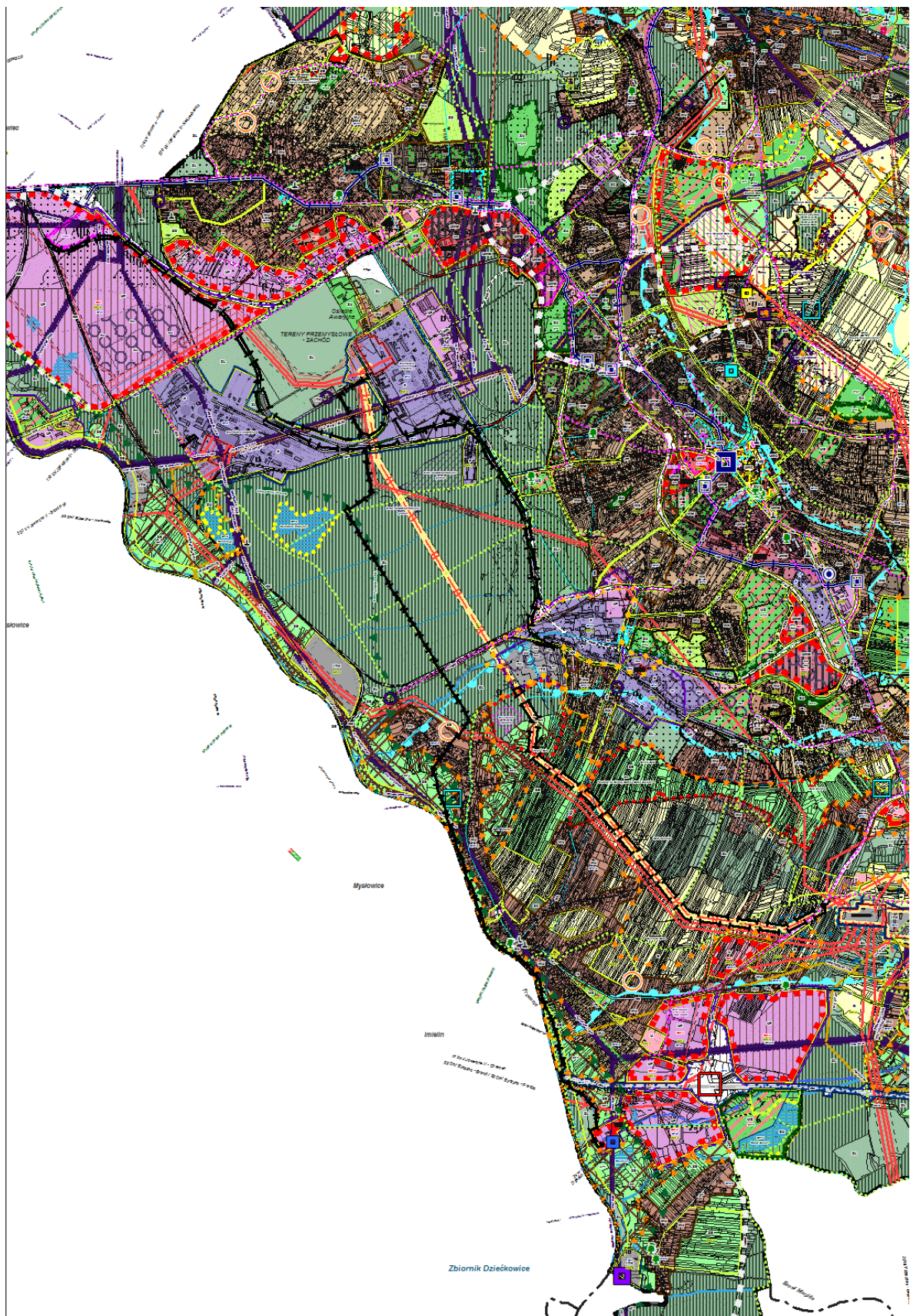
Podstawą merytoryczną oceny są ustalenia „Studium uwarunkowań i kierunków zagospodarowania przestrzennego Miasta Jaworzna” zatwierdzonego Uchwałą nr IV/17/2015 Rady Miejskiej w Jaworznie z dnia 29 stycznia 2015 r. oraz ustalenia projektu „Miejscowego planu zagospodarowania przestrzennego infrastruktury przemysłowej i transportowej dla nowego bloku 910 MWe w Jaworznie”.

DATA SPORZĄDZENIA OCENY – czerwiec 2016 r.

1. Przedmiotem ustaleń planu są:

- **KK** – tereny kolejowe,
- **ITW** – tereny magistrali wodociągowej,
- **KD + KK** - tereny skrzyżowań dróg publicznych z linią kolejową,
- **ZL** – tereny lasów,
- **RP** – tereny upraw polowych,
- **PEE** - tereny przemysłowe
- **PU** – tereny produkcyjne i usługowe,
- **MJ** - tereny zabudowy mieszkaniowej jednorodzinnej
- **Zn** – teren zieleni nieurządzonej,
- **KD** – tereny dróg publicznych,
- **KDW** – tereny dróg niepublicznych.

Nowa Edycja Studium uwarunkowań i kierunków zagospodarowania przestrzennego miasta Jaworzna została przyjęta w styczniu 2015r. (Uchwała Nr IV/17/2015 Rady Miejskiej w Jaworznie z dnia 29 stycznia 2015 r.



Dla terenów objętych planem ustalono w Studium uwarunkowań i kierunków zagospodarowania przestrzennego miasta Jaworzna następujące kierunki przeznaczenia terenów:

ZE - OBSZARY ZIELENI O FUNKCJI EKOLOGICZNO - KRAJOBRAZOWEJ

1. Podstawowe kierunki przeznaczenia terenów:

- a) tereny zieleni naturalnej, w tym użytki ekologiczne,
- b) lasy, zadrzewienia,
- c) tereny rolne, w tym stawy hodowlane,
- d) tereny wód powierzchniowych.

2. Dopuszczalny zakres i ograniczenia zmian przeznaczenia terenów oraz wytyczne ich określania w miejscowych planach:

2.1. W zakresie nie kolidującym z podstawową, przyrodniczo-ekologiczną funkcją obszaru, może być dopuszczone przeznaczenie terenu na cele:

- a) tereny sportu i rekreacji,
- b) tereny hodowli zwierząt leśnych, stadniny koni,
- c) tereny parkingów.
- d) inne, wyżej nie wymienione - odpowiadające dotychczasowemu stanowi zagospodarowania.

2.2. Z wyjątkiem terenów objętych ochroną (rezerwaty, użytki ekologiczne, siedliska i ostoje gatunków chronionych) dopuszcza się lokalizację urządzeń obsługi ruchu turystycznego takich jak np.: stałe miejsca ogniskowe, ławki, wiaty, platformy widokowe itp.

2.3. Zakaz nowej zabudowy mieszkaniowej, usługowej i produkcyjnej.

3. Parametry i wskaźniki urbanistyczne:

3.1. Udział terenu biologicznie czynnego - minimum 90% obszaru wyodrębnionego na rysunku studium.

3.2. Pozostałe wskaźniki - do indywidualnego określenia w miejscowych planach - zależnie od potrzeb.

4. Wytyczne określania wymagań ładu przestrzennego i zrównoważonego rozwoju w miejscowych planach:

4.1. Stosownie do lokalnych uwarunkowań ekofizjograficznych, w miejscowych planach należy uściślić przeznaczenie i zasady zagospodarowania terenów, w szczególności określić:

- a) które z podstawowych i dopuszczalnych kierunków przeznaczenia terenu mogą być realizowane w obrębie obszaru, respektując ustalenia dotyczące ograniczeń w zagospodarowaniu, w tym terenów wyłączonych spod zabudowy zawarte w rozdziale IV - "Obszary i zasady ochrony środowiska, przyrody i krajobrazu" oraz w rozdziale VIII - "Obszary o szczególnych zasadach zagospodarowania";
- b) maksymalne gabaryty obiektów zapewniające ład przestrzenny i wysoką estetykę zagospodarowania.

4.2. Zagospodarowanie terenów związane z kierunkami przeznaczenia wymienionymi w p. 2.1 powinno być dopuszczalne tylko w takim zakresie, w jakim nie koliduje z ich wiodącą funkcją przyrodniczą, w tym potrzebami:

- a) utrzymania ciągłości przestrzennej ekosystemów w skali ponadlokalnej i lokalnej oraz dominacji terenów otwartych (niezabudowanych) o zróżnicowanych ekosystemach: łąk, zadrzewień i zakrzewień, zbiorników wodnych i pól uprawnych,
- b) zachowania bioróżnorodności, zwłaszcza zbiorowisk roślinnych o naturalnym charakterze towarzyszących ciekom wodnym, łąk i remiz śródpolnych,
- c) ochrony i kształtowania warunków odtwarzania się zasobów wód podziemnych,
- d) ochrony gleb, wód powierzchniowych i podziemnych przed zanieczyszczeniem,
- e) zapewnienia przewietrzania obszarów zurbanizowanych.

4.3. Inwestycje mogą być dopuszczane w przypadkach uzasadnionych potrzebami budowy dróg, rozwoju systemów infrastruktury technicznej, ochrony środowiska oraz tworzeniem warunków rekreacji i wypoczynku, pod warunkiem:

- a) utrzymania naturalnej biologicznej otuliny rzek i cieków w pasach o szerokości co najmniej 5 m od brzegu koryta,
- b) nie pogarszania warunków odprowadzania wód opadowych oraz przepływu wód wezbraniowych.

4.4. Zakazuje się zmian ukształtowania terenu w obrębie dolin cieków, prowadzących do zwiększenia zagrożenia powodzią lub podtopieniami, a także osuwaniem się mas ziemnych.

4.5. Obiekty budowlane nie mogą powodować przegrodzenia dolin, a w szczególności przzerwania ciągłości terenów czynnych biologicznie, utrudnienia migracji zwierząt oraz swobodnego spływu wód i powietrza.

4.6. Budowa dróg oraz sieci i urządzeń infrastruktury technicznej powinna uwzględniać minimalizację szkód w środowisku oraz uciążliwości w trakcie użytkowania, a także ochronę krajobrazu. Przy projektowaniu ciągów drogowych przecinających ciągi dolinne i koryta cieków należy preferować rozwiązania, które umożliwią swobodną i bezpieczną migrację zwierząt.

4.7. Należy zapewnić ochronę istniejących lasów, z możliwością ich ekstensywnego zagospodarowania na cele rekreacyjne i edukacyjne (ścieżki edukacyjne, trasy turystyczne, wiaty itp.). Przeznaczenie lasów na cele nieleśne powinno być dopuszczane wyjątkowo, przede wszystkim w przypadkach związanych z realizacją celów publicznych, w tym ochrony przed powodzią, działań służących zapewnieniu bezpieczeństwa ludzi i mienia lub ochrony środowiska, pod warunkiem uzyskania niezbędnych zgód w toku opracowania miejscowego planu.

4.8. Istniejąca zabudowa, w tym mieszkaniowa, może podlegać rozbudowie lub nadbudowie w granicach istniejącej działki budowlanej, a także uzupełnieniu o garaże i obiekty gospodarcze.

R - OBSZARY ROLNE

1. Podstawowe kierunki przeznaczenia terenów:

- a) tereny rolne, w tym stawy hodowlane,
- b) tereny produkcji rolniczej, specjalistycznych gospodarstw rolnych i ogrodniczych,
- c) tereny zabudowy zagrodowej (siedliskowej) w indywidualnych gospodarstwach rolnych.

2. Dopuszczalny zakres i ograniczenia zmian przeznaczenia terenów

oraz wytyczne ich określania w miejscowych planach:

2.1. Na zasadach określonych w miejscowym planie mogą być dopuszczone następujące kierunki przeznaczenia terenów:

- a) tereny lasów,
- b) tereny zieleni,
- c) tereny urządzeń wytwarzających energię ze źródeł odnawialnych o mocy powyżej 100 kW - w granicach "obszarów rozmieszczenia urządzeń wytwarzających energię z odnawialnych źródeł energii o mocy przekraczającej 100 kW" określonych na rysunku studium.

3. Wytyczne określania wymagań ładu przestrzennego i zrównoważonego rozwoju w miejscowych planach:

3.1. W miejscowych planach należy uściślić przeznaczenie i zasady zagospodarowania terenów, przesądając o możliwości lokalizacji zabudowy i infrastruktury służącej rozwojowi dopuszczalnych kierunków przeznaczenia - stosownie do lokalnych uwarunkowań zagospodarowania przestrzennego, zwłaszcza ekofizjograficznych oraz wytycznych dotyczących użytkowania terenu ustanowionych w obszarach objętych ochroną prawną.

3.2. Zagospodarowanie związane z podstawowymi i dopuszczalnymi kierunkami przeznaczenia terenu może być realizowane pod warunkiem skutecznego zabezpieczenia gleby, wód powierzchniowych i podziemnych przed zanieczyszczeniem.

ZL - OBSZARY LEŚNE

1. Podstawowe kierunki przeznaczenia terenów:

- a) tereny lasów,
- b) tereny zieleni naturalnej, w tym użytki ekologiczne.

2. Dopuszczalny zakres i ograniczenia zmian przeznaczenia terenów

oraz wytyczne ich określania w miejscowych planach:

2.1. Na zasadach określonych w miejscowym planie mogą być dopuszczone następujące kierunki przeznaczenia terenów:

- a) tereny związane z prowadzeniem gospodarki leśnej - zgodnie z ustawą o lasach,

- b) tereny parków leśnych i lasów zagospodarowanych rekreacyjnie,
- c) tereny wód powierzchniowych,
- d) parkingi.

2.2. Z wyjątkiem terenów objętych ochroną (rezerwy, użytki ekologiczne, ostoje gatunków chronionych) dopuszcza się lokalizację urządzeń obsługi ruchu turystycznego takich jak np.: szlaki turystyki pieszej i rowerowej, stałe miejsca ogniskowe, ławki, wiaty, platformy widokowe itp.

3. Parametry i wskaźniki urbanistyczne:

Do indywidualnego określenia w miejscowych planach - zależnie od potrzeb.

4. Wytyczne określania wymagań ładu przestrzennego i zrównoważonego rozwoju w miejscowych planach:

4.1. Obowiązuje zasada ograniczenia zmian przeznaczenia gruntów leśnych na cele nieleśne do niezbędnego minimum. Przeznaczenie lasów na cele nieleśne dopuszcza się w przypadkach związanych z realizacją celów publicznych wymienionych w p. 2 Ustaleń ogólnych niniejszego rozdziału, potrzebą zapewnienia bezpieczeństwa ludzi i mienia lub ochrony środowiska oraz w ograniczonym zakresie - na cele funkcji dopuszczalnych, o których mowa w p. 2, pod warunkiem uzyskania niezbędnych zgód w toku opracowania miejscowego planu.

4.2. Zakazuje się zmian ukształtowania terenu w obrębie dolin cieków prowadzących do zwiększenia zagrożenia powodzią.

4.3. Obiekty budowlane nie mogą powodować przegrodzenia dolin, a w szczególności przerwania ciągłości korytarzy ekologicznych, utrudnienia migracji zwierząt oraz swobodnego spływu wód i powietrza.

4.4. Budowa dróg oraz sieci i urządzeń infrastruktury technicznej powinna uwzględniać minimalizację szkód w środowisku oraz uciążliwości w trakcie użytkowania, a także ochronę krajobrazu. Przy projektowaniu ciągów drogowych przecinających ciągi dolinne i koryta cieków należy preferować rozwiązania, które umożliwią swobodną i bezpieczną migrację zwierząt.

4.5. Zagospodarowanie związane z dopuszczalnymi kierunkami przeznaczenia terenu może być realizowane pod warunkiem skutecznego zabezpieczenia powietrza, gleby, wód powierzchniowych i podziemnych przed zanieczyszczeniem.

4.6. Istniejąca zabudowa, w tym mieszkaniowa, może podlegać remontom, przebudowie oraz rozbudowie w granicach istniejącej działki budowlanej, a także uzupełnieniu o garaże i obiekty gospodarcze.

KK - OBSZARY KOLEJOWE

1. Podstawowe kierunki przeznaczenia terenów:

- a) tereny linii kolejowych wraz z infrastrukturą,
- b) tereny obsługi pasażerskiego transportu zbiorowego, wraz z towarzyszącą infrastrukturą handlowo-usługową.
- c) tereny zaplecza technicznego, administracyjnego i socjalnego związane z funkcjonowaniem obszaru kolejowego,
- d) tereny terminali przeładunkowych, logistyki.

2. Dopuszczalny zakres i ograniczenia zmian przeznaczenia terenów oraz wytyczne ich określania w miejscowych planach:

2.1. Na zasadach określonych w miejscowym planie mogą być dopuszczone następujące kierunki przeznaczenia terenów:

- a) tereny magazynów, baz, składów,
- b) tereny handlu hurtowego,
- c) tereny zabudowy biurowej,
- d) tereny dróg publicznych, torowisk tramwajowych,
- e) tereny parkingów i garaży.

2.2. Dopuszcza się przeznaczenie terenów zbędnych dla funkcjonowania obszaru kolejowego na cele zgodne z kierunkami przeznaczenia obszarów przyległych.

3. Parametry i wskaźniki urbanistyczne:

Do indywidualnego określenia w miejscowych planach - zależnie od potrzeb.

4. Wytyczne określania wymagań ładu przestrzennego i zrównoważonego rozwoju w miejscowych planach:

4.1. W miejscowych planach należy uściślić przeznaczenie i zasady zagospodarowania terenów, w szczególności:

- a) określić rodzaje przeznaczenia terenu, które mogą być dopuszczone w obrębie obszaru z uwagi na lokalne uwarunkowania,
- b) dla obszarów sąsiadujących z funkcjami wrażliwymi (zabudowa mieszkaniowa, usługi społeczne, tereny o funkcji rekreacyjnej) - określić zasady kształtowania zagospodarowania stref stykowych w sposób ograniczający uciążliwości wynikające z charakteru funkcji podstawowych i dopuszczalnych.

4.2. W planach miejscowych należy ponadto określić zasady zagospodarowania dla istniejącej zabudowy mieszkaniowej.

KD - OBSZARY DRÓG PUBLICZNYCH I PLACÓW

1. Podstawowe kierunki przeznaczenia terenów:

- a) tereny dróg publicznych,
- b) tereny placów publicznych,
- c) tereny obsługi transportu zbiorowego.

2. Dopuszczalny zakres i ograniczenia zmian przeznaczenia terenów oraz wytyczne ich określania w miejscowych planach:

2.1. Na zasadach określonych w miejscowym planie mogą być dopuszczone:

- a) miejsca obsługi podróżnych,
- b) stacje paliw, z dopuszczeniem zaplecza usługowo-handlowego,
- c) linie tramwajowe,
- d) parkingi, garaże.

2.2. W przypadku wydania decyzji o zezwoleniu na realizację inwestycji drogowej ustalającej inny przebieg planowanych elementów układu drogowego niż wskazany w studium, dla terenu zbędnego na cele układu drogowego dopuszcza się ustalenie przeznaczenia zgodnego z kierunkami przeznaczenia określonymi dla terenów przyległych.

3. Parametry i wskaźniki urbanistyczne:

Do indywidualnego określenia w miejscowych planach - zależnie od potrzeb.

4. Wytyczne określania wymagań ładu przestrzennego i zrównoważonego rozwoju w miejscowych planach:

4.1. Przyjmuje się klasyfikację funkcjonalną dróg - zgodnie z rysunkiem studium:

- 4.1.1. A - autostrada,
- 4.1.2. S - droga klasy S (ekspresowa),
- 4.1.3. GP - droga klasy GP (główna ruchu przyspieszonego),
- 4.1.4. G - droga klasy G (główna),
- 4.1.5. Z - droga klasy Z (zbiorcza),
- 4.1.6. L - droga klasy L (lokalna) - wybrane.

4.2. Zagospodarowanie terenów, o których mowa w p. 4.1.1 - 4.1.6 - zgodnie z przepisami odrębnymi dotyczącymi warunków technicznych, jakim powinny odpowiadać drogi publiczne klasy A, S, GP, G, Z, L i ich usytuowanie, z zastrzeżeniem p. 4.3.

4.3. Zabudowa istniejąca w obrębie pasów drogowych może być utrzymana, z zakazem rozbudowy utrudniającej przyszłą przebudowę dróg.

4.4. Zaleca się ustalanie szerokości dróg w liniach rozgraniczających większej od parametrów minimalnych określonych w przepisach odrębnych, w celu umieszczenia w pasie drogowym wszystkich elementów niezbędnych do właściwego funkcjonowania drogi i ograniczenia jej uciążliwości dla przyległej zabudowy, w tym dróg rowerowych, pasów zieleni, a także rezerwy terenu na potrzeby budowy linii tramwajowych - w rejonach przebiegu planowanych linii.

4.5. Należy dążyć do ograniczenia liczby i częstotliwości zjazdów indywidualnych do dróg klasy Z; obsługa terenów przyległych do dróg powinna następować poprzez drogi niższych klas lub jezdnie zbierająco-rozprowadzające.

Zgodnie z zapisem Ustaleń Studium (Część B: Kierunki zagospodarowania przestrzennego II. Kierunki i wskaźniki zagospodarowania terenów, Ustalenia ogólne) w pkt. 2 zapisano „*Oprócz dopuszczalnych kierunków przeznaczenia terenów określonych dla poszczególnych obszarów w §1 - § 19, we wszystkich obszarach może być ustalane, zależnie od potrzeb, przeznaczenie terenu w niżej określonym zakresie:*

- 1) *tereny dróg publicznych klas „lokalne” i „dojazdowe”, tereny pasażerskiego transportu zbiorowego (z wyjątkiem zajezdni i baz), w tym szynowego,*
- 2) *tereny dróg wewnętrznych, placów publicznych, ścieżek pieszych i rowerowych,*
- 3) *tereny zieleni, w tym zieleni naturalnej,*
- 4) *tereny wód powierzchniowych oraz służące gospodarce wodnej i ochronie przed powodzią,*
- 5) *tereny służące utrzymaniu porządku i czystości w gminie, ochronie środowiska i zdrowia ludzi, bezpieczeństwu i obronności państwa oraz bezpieczeństwu publicznemu,*
- 6) *tereny i sieci infrastruktury technicznej związane z obsługą zagospodarowania przestrzennego w obrębie miasta,*
- 7) *inne, niewymienione w kierunkach przeznaczenia terenów dla danego obszaru – ustalone w obowiązujących miejscowych planach zagospodarowania przestrzennego.*

WNIOSKI

Przeprowadzona analiza wykazała, że "Miejscowego planu zagospodarowania przestrzennego infrastruktury przemysłowej i transportowej dla nowego bloku 910 MWe" w Jaworznie nie narusza ustaleń polityki przestrzennej miasta Jaworzna określonej w Studium uwarunkowań i kierunków zagospodarowania przestrzennego Miasta Jaworzna.

Utrzymano ustalenia dotyczące kierunków zagospodarowania terenów w tym:

- 1) zachowano wyznaczone przebiegi linii magistralnych;
 - a) elektroenergetycznej 400 KV
 - b) wody przemysłowej
- 2) w planie wyznaczono tereny pod rozbudowę komunikacji kolejowej w obszarach wskazanych w studium wprost pod komunikację kolejową oraz zabudowę przemysłową;
- 3) wyznaczono zgodnie z ustaleniami studium filary ochronne ze względu na skomplikowane warunki gruntowe w obszarze planu;
- 4) przyjęte wskaźniki zagospodarowania terenów są zgodne z ustaleniami studium.