

**Uchwała Nr .....  
Rady Miejskiej w Jaworznie**

z dnia ..... 2018 r.

**w sprawie miejscowego planu zagospodarowania przestrzennego  
dla nowego odcinka linii 220 kV Byczyna - Jamki w Jaworznie**

Na podstawie art. 18 ust. 2 pkt 5, art. 40 ust. 1 i art. 41 ust. 1 i art. 42 ustawy z dnia 8 marca 1990 r. o samorządzie gminnym (tekst jednolity: Dz. U. z 2017 r. poz.1875 z późn. zm.) oraz art. 3 ust. 1 i art. 20 ust. 1 ustawy z dnia 27 marca 2003 r. o planowaniu i zagospodarowaniu przestrzennym (tekst jednolity: Dz. U. z 2017 r., poz. 1073 z późn. zm.), po stwierdzeniu, że plan miejscowy nie narusza ustaleń Studium uwarunkowań i kierunków zagospodarowania przestrzennego miasta Jaworzna przyjętego uchwałą Rady Miejskiej Nr IV/17/2015 z dnia 29 stycznia 2015 r.

**Rada Miejska w Jaworznie  
uchwała co następuje:**

**Rozdział 1.  
Przepisy ogólne**

**§ 1**

Miejscowy plan zagospodarowania przestrzennego dla nowego odcinka linii 220kV Byczyna - Jamki w Jaworznie, zwany dalej „planem” obejmuje obszar około 11 ha, w granicach oznaczonych graficznie na rysunku planu, zawarty w obszarze określonym w uchwale Nr XXV/371/2017 Rady Miejskiej w Jaworznie z dnia 31 stycznia 2017 r. w sprawie przystąpienia do sporządzenia miejscowego planu zagospodarowania przestrzennego dla nowego odcinka linii 220 kV Byczyna - Jamki w Jaworznie.

**§ 2**

1. Na plan składają się ustalenia zawarte w treści niniejszej uchwały wraz z załącznikami:

1) załącznik nr 1 – Rysunek Planu sporządzony na kopii mapy zasadniczej w skali 1:1000 (wydruk w skali 1:2000), stanowiący część graficzną planu;

2) załącznik nr 2 - zawierający rozstrzygnięcie Rady Miejskiej o sposobie rozpatrzenia uwag do projektu planu;

3) załącznik nr 3 - zawierający rozstrzygnięcie Rady Miejskiej o sposobie realizacji, zapisanych w planie, inwestycji z zakresu infrastruktury technicznej, które należą do zadań własnych gminy, oraz zasadach ich finansowania, zgodnie z przepisami o finansach publicznych.

**§ 3**

Celem planu jest wyznaczenie terenów pod realizację budowy odcinka napowietrznej linii elektroenergetycznej 220 kV Byczyna - Jamki o długości ok. 1600 m.

**§ 4**

1. Na rysunku planu obowiązują następujące oznaczenia graficzne:

1) granica obszaru objętego miejscowym planem zagospodarowania przestrzennego;

- 2) linie rozgraniczające tereny o różnym przeznaczeniu lub różnych zasadach zagospodarowania;
- 3) symbole identyfikujące przeznaczenie terenów wyznaczonych liniami rozgraniczającymi:
  - a) ZL – tereny lasów,
  - b) ZLt - tereny lasów dla których dopuszcza się nietrwałe wyłączenie z produkcji leśnej,
  - c) Zn – tereny zieleni nieurządzonej,
  - d) ITE – tereny infrastruktury technicznej - elektroenergetycznej,
  - e) KDWt - tereny dróg wewnętrznych - droga technologiczna,
  - f) WS – tereny wód powierzchniowych.

2. Na rysunku planu obowiązują również ustalenia wynikające z przepisów odrębnych:

- 1) granice udokumentowanych złóż piasków podsadzkowych Bór-Zachód, Bór-Wschód;
- 2) granice terenów górniczych Bór III 2a, 2b;
- 3) granice terenu górniczego Kazimierz - Juliusz II;
- 4) granice udokumentowanych złóż węgla kamiennego „Jan Kanty 2”;
- 5) granice głównego użytkowego piętra wodonośnego.

3. Na rysunku planu występują oznaczenia informacyjne, nie będące ustaleniami planu:

- 1) napowietrzne linie elektroenergetyczne wysokich napięć;
- 2) napowietrzne linie elektroenergetyczne wysokich napięć do likwidacji;
- 3) oś projektowanej linii elektroenergetycznej napowietrznej 220 kV;
- 4) granica korytarza ekologicznego o randze ponadlokalnej "Dolina Białej Przemszy";
- 5) granice działek ewidencyjnych;
- 6) oś rzeki Biała Przemsza;
- 7) granica miasta.

## **§ 5**

1. Przedmiot planu zawarty jest w :

- 1) rozdziale 1 – Przepisy ogólne planu (§ 1 - § 5);
- 2) rozdziale 2 – Ustalenia ogólne obowiązujące na całym obszarze planu, w tym w:
  - a) § 6 – zasady ochrony środowiska, przyrody i krajobrazu oraz zasady kształtowania krajobrazu,
  - b) § 7 – granice i sposoby zagospodarowania terenów lub obiektów podlegających ochronie, ustalonych na podstawie odrębnych przepisów, w tym terenów górniczych,
  - c) § 8 – szczególne warunki zagospodarowania terenów oraz ograniczenia w ich użytkowaniu, w tym zakaz zabudowy,

- d) § 9 – zasady modernizacji, rozbudowy i budowy systemu komunikacji,
- 3) rozdziale 3 – Ustalenia szczegółowe dla terenów o różnym przeznaczeniu (§ 10 - § 15);
- 4) rozdziale 4 – Ustalenia końcowe (§ 16 - § 18).
2. Z uwagi na brak przesłanek, na obszarze objętym planem nie ustala się wymagań w zakresie:
- 1) zasad ochrony dziedzictwa kulturowego i zabytków oraz dóbr kultury współczesnej;
  - 2) wymagań wynikających z potrzeb kształtowania przestrzeni publicznych;
  - 3) granic i sposobów zagospodarowania terenów lub obiektów podlegających ochronie w zakresie zagrożenia osuwaniem się mas ziemnych, obszarów predysponowanych do występowania ruchów masowych oraz obszarów szczególnego zagrożenia powodziowego;
  - 4) sposobu i terminu tymczasowego zagospodarowania, urządzania i użytkowania terenów;
  - 5) obszarów wymagających przeprowadzenia scaleń i podziałów nieruchomości;
  - 6) parametrów dla nowo wydzielonych działek;
  - 7) minimalnej liczby miejsc parkingowych i garażowych;
  - 8) stawki procentowej, na podstawie której ustala się opłatę, o której mowa w art. 36 ust. 4 ustawy o planowaniu i zagospodarowaniu przestrzennym.

## **Rozdział 2.** **Ustalenia ogólne obowiązujące na całym obszarze planu**

### **§ 6**

#### **Zasady ochrony środowiska, przyrody i krajobrazu oraz zasady kształtowania krajobrazu**

1. W obszarze objętym planem, zakazuje się lokalizacji inwestycji wymienionych w rozporządzeniu Rady Ministrów w sprawie przedsięwzięć mogących znacząco oddziaływać na środowisko (tekst jednolity: Dz.U. z 2016 poz. 71) za wyjątkiem:
- 1) lokalizacji inwestycji celu publicznego z zakresu infrastruktury technicznej;
  - 2) wydobywania kopaliny ze złoża metodą podziemną i powierzchniową.
2. W zakresie ochrony wód podziemnych, w tym ze względu na położenie części obszaru planu w granicach głównego użytkowego piętra wodonośnego, ustala się zakaz wprowadzania do ziemi nieoczyszczonych ścieków, z wyłączeniem wód opadowych i roztopowych.
3. W zakresie ochrony przed polami elektromagnetycznymi ustala się, że poziom pól elektromagnetycznych w środowisku nie może przekraczać dopuszczalnych wartości określonych w rozporządzeniu Ministra Środowiska z dnia 30 października 2003 r. w sprawie dopuszczalnych poziomów pól elektromagnetycznych w środowisku oraz sposobów sprawdzania dotrzymania tych poziomów, jak dla miejsc dostępnych dla ludności.
4. W zakresie postępowania z odpadami ustala się:
- 1) zakaz lokalizacji składowisk odpadów;
  - 2) obowiązek zachowania w zgodności z przepisami ustawy o odpadach, ustawy prawo ochrony środowiska oraz ustawy o utrzymaniu czystości i porządku w gminach.

## § 7

### **Granice i sposoby zagospodarowania terenów lub obiektów podlegających ochronie, ustalonych na podstawie odrębnych przepisów, terenów górniczych**

1. Obszar objęty planem położony jest w granicach:

- 1) udokumentowanego złoża węgla kamiennego „Jan Kanty2”;
- 2) udokumentowanych złóż piasków podsadzkowych Bór-Zachód, Bór-Wschód;
- 3) terenu górniczego „Kazimierz-Juliusz II”;
- 4) terenu górniczego "Bór III - 2a";
- 5) terenu górniczego "Bór III - 2b".

## § 8

### **Szczególne warunki zagospodarowania terenów oraz ograniczenia w ich użytkowaniu, w tym zakaz zabudowy**

1. Na całym obszarze planu ustala się zakaz zabudowy z wyłączeniem sieci infrastruktury technicznej w tym linii elektroenergetycznej 220 kV i budowli związanych z linią takich jak drogi wewnętrzne oraz budowli hydrotechnicznych na rzece Biała Przemsza i ścieżek pieszo-rowerowych.
2. Dla wszystkich inwestycji w obszarze planu ustala się konieczność uwzględnienia warunków geologiczno-górniczych.

## § 9

### **Zasady modernizacji, rozbudowy i budowy systemu komunikacji**

1. W obszarze planu nie wyznacza się dróg publicznych.
2. Obsługę komunikacyjną terenów ITE ustala się wyznaczonymi drogami wewnętrznymi, technologicznymi włączonymi do istniejących dróg leśnych które mają powiązanie z układem publicznym poza granicami planu.

## **Rozdział 3.**

### **Ustalenia szczegółowe dla terenów o różnym przeznaczeniu**

## § 10

1. Dla terenów oznaczonych na rysunku planu symbolem **1ZL ÷ 6ZL** ustala się przeznaczenie podstawowe - tereny lasów,
2. Zasady zagospodarowania terenów wymienionych w ust. 1:
  - 1) ustala się prowadzenie gospodarki zgodnie z ustawą o lasach;
  - 2) dopuszcza się realizację napowietrznych nadleśnych linii elektroenergetycznych najwyższych napięć 220 kV;
  - 3) dopuszcza się realizację ścieżek pieszo-rowerowych.

## § 11

1. Dla terenów oznaczonych na rysunku planu symbolem **1ZLt ÷ 5ZLt** ustala się :

1) przeznaczenie podstawowe - tereny lasów dla których dopuszcza się nietrwale wyłączenie z produkcji leśnej;

2) przeznaczenie dopuszczalne - tymczasowe zaplecza techniczno-technologiczne związane z realizacją linii elektroenergetycznej 220 kV,

2. Zasady zagospodarowania terenów wymienionych w ust. 1:

1) ustala się prowadzenie gospodarki zgodnie z ustawą o lasach;

2) dopuszcza się realizację napowietrznych nadleśnych linii elektroenergetycznych najwyższych napięć 220 kV;

3) dopuszcza się realizację ścieżek pieszo-rowerowych;

4) nakazuje się wszelkie obiekty i urządzenia zapleczy techniczno-technologicznych, po zakończeniu realizacji linii, najpóźniej do dnia 30 czerwca 2022 r., zdemontować, a teren przywrócić do użytkowania leśnego.

## § 12

1. Dla terenów oznaczonych na rysunku planu symbolami **1Zn ÷ 3Zn** ustala się przeznaczenie podstawowe – tereny zieleni nieurządzonej (łęgowej).

2. Zasady zagospodarowania terenów wymienionych w ust. 1:

1) zakazuje się wprowadzania zadrzewień;

2) dopuszcza się realizację sieci infrastruktury technicznej w tym napowietrznych linii elektroenergetycznych najwyższych napięć 220 kV;

3) dopuszcza się realizację ścieżek pieszo-rowerowych.

## § 13

1. Dla terenów oznaczonych na rysunku planu symbolami **1ITE ÷ 3ITE** ustala się przeznaczenie podstawowe - tereny infrastruktury technicznej elektroenergetycznej - słupy napowietrznej linii elektroenergetycznej 220 kV.

2. Zasady zagospodarowania terenów wymienionych w ust. 1:

1) ustala się dopuszczalną maksymalną wysokość słupów 80,0 m;

2) dopuszcza się ogrodzenie terenów tylko siatką ogrodzeniową.

## § 14

1. Dla terenu oznaczonego na rysunku planu symbolem **1KDwt** ustala się przeznaczenie podstawowe - teren wewnętrznej drogi technologicznej.

2. Zasady zagospodarowania terenu wymienionego w ust.1:

1) ustala się szerokość w liniach rozgraniczających 4,0 m z lokalnymi poszerzeniami do 6,0 m zgodnie z rysunkiem planu;

2) ustala się realizację jako drogę gruntową lub utwardzoną tłuczniem.

## **§ 15**

1. Dla terenu oznaczonego na rysunku planu symbolami **1WS ÷ 2WS** ustala się:

1) przeznaczenie podstawowe - tereny wód powierzchniowych - rzeka Biała Przemsza;

2) przeznaczenie dopuszczalne:

a) obiekty hydrotechniczne w tym służące ochronie przed powodzią,

b) obiekty służące ochronie środowiska,

c) obiekty infrastruktury technicznej, w tym linie napowietrzne najwyższych napięć.

2. Zasady zagospodarowania terenów wymienionych w ust. 1:

1) obiekty infrastruktury technicznej, w tym napowietrzne linie najwyższych napięć;

2) dopuszcza się lokalizację kładek pieszych i pieszo-rowerowych;

3) prowadzenie infrastruktury innej niż linie najwyższych napięć prostopadle do koryta rzeki.

## **Rozdział 4. Ustalenia końcowe**

### **§ 16**

Uchwała podlega opublikowaniu w Dzienniku Urzędowym Województwa Śląskiego i na stronie internetowej miasta Jaworzna.

### **§ 17**

Wykonanie Uchwały powierza się Prezydentowi Miasta.

### **§ 18**

Uchwała wchodzi w życie po upływie 30 dni od jej ogłoszenia w Dzienniku Urzędowym Województwa Śląskiego.

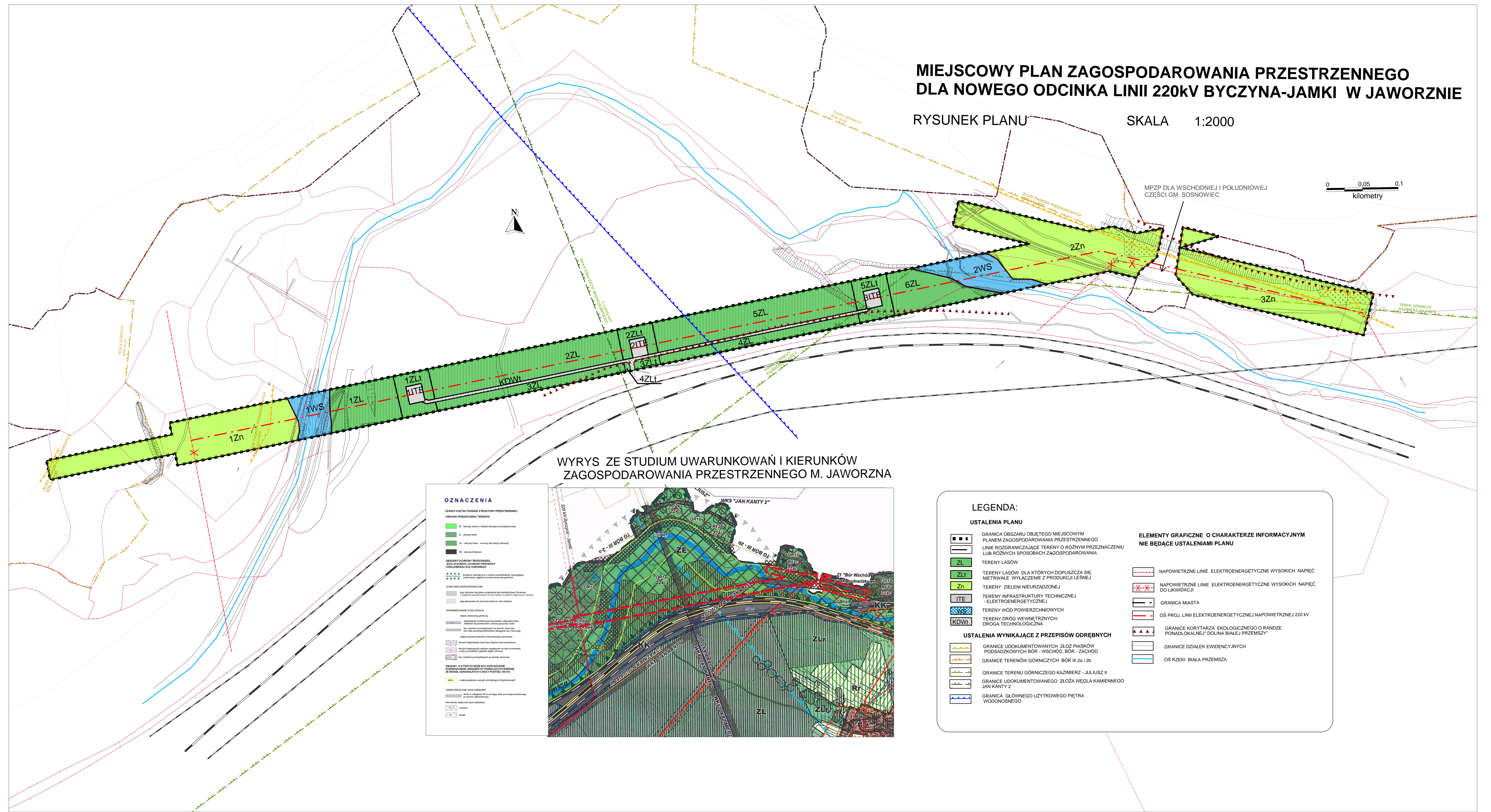
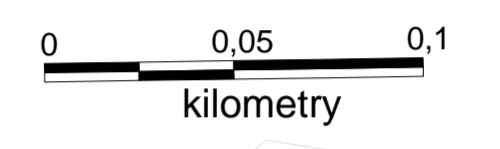
wz. Prezydenta Miasta Jaworzna  
I. Zastępcą Prezydenta

**Tadeusz Kaczmarek**



# MIEJSCOWY PLAN ZAGOSPODAROWANIA PRZESTRZENNEGO DLA NOWEGO ODCINKA LINII 220kV BYCZYNA-JAMKI W JAWORZNIE

RYSUNEK PLANU SKALA 1:2000



WYRYS ZE STUDIUM UWARUNKOWAŃ I KIERUNKÓW  
 ZAGOSPODAROWANIA PRZESTRZENNEGO M. JAWORZNA

**OZNACZENIA**

ZAKAZY Kształtowania struktury przestrzennej i kierunku przeznaczenia terenów

- Zn - obszar zielony - rezerwa dla funkcji zielonej
- ZL - obszar lasów - rezerwa dla funkcji leśnej
- ITE - obszar infrastruktury technicznej
- KDWL - obszar dróg wewnętrznych - droga technologiczna

Obszary chronione środowiska, rezerwa przyrodnicza, rezerwa przyrodnicza, rezerwa przyrodnicza

Linie planu zagospodarowania przestrzennego

Ustalenia wynikające z przepisów odrębnych

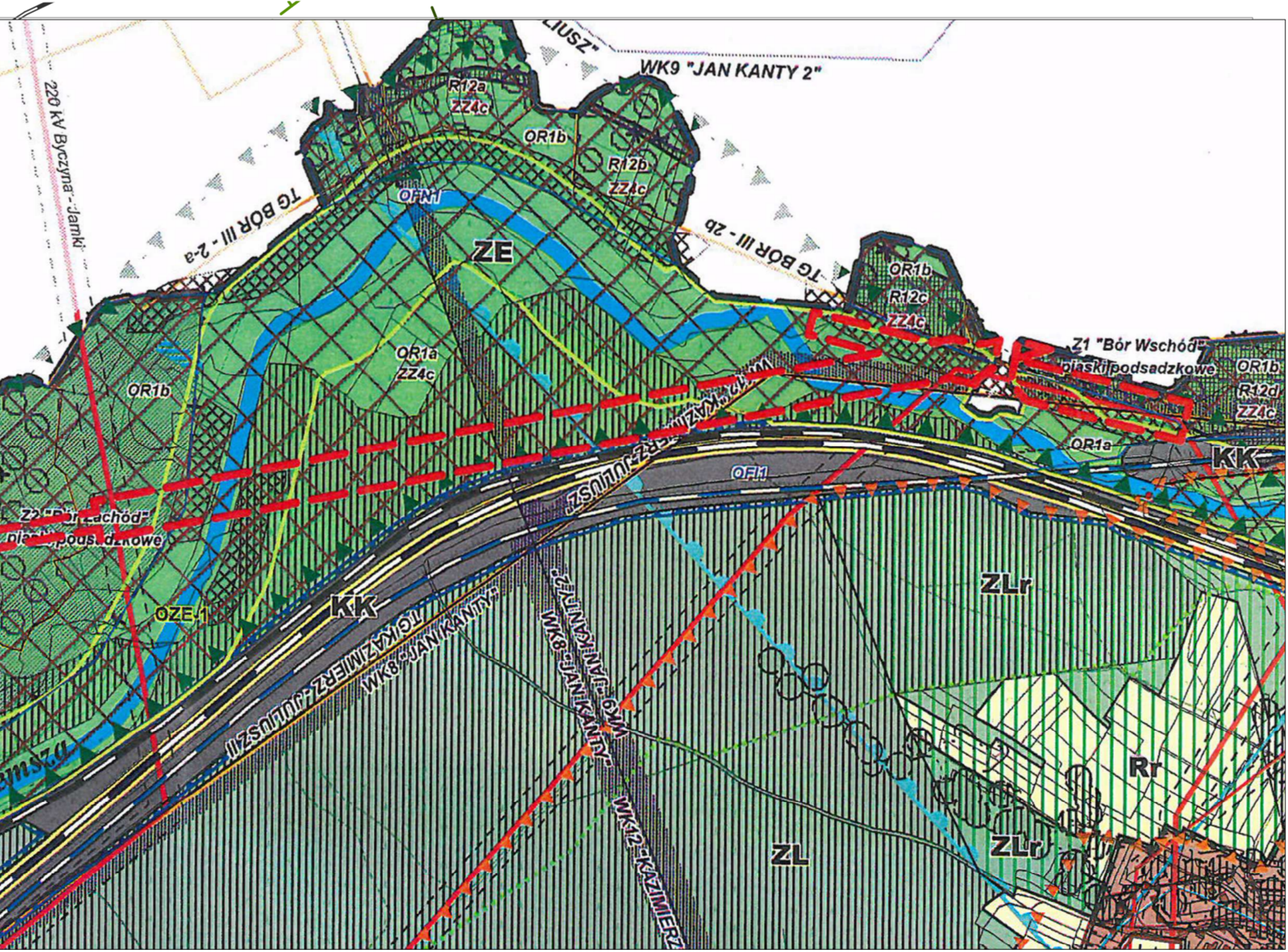
Granice udokumentowanych złóż rąbków posadzonych Bór - Wschód, Bór - Zachód

Granice terenów górniczych Bór III 2a i 2b

Granice terenu górniczego Kazimierz - Juliusz II

Granice udokumentowanego złoża węgla kamiennego Jan Kanty 2

Granica głównego użytkowego piętra wodonośnego



**LEGENDA:**

**USTALENIA PLANU**

- GRANICA OBSZARU OBJĘTEGO MIEJSCOWYM PLANEM ZAGOSPODAROWANIA PRZESTRZENNEGO
- LINIE ROZGRANICZAJĄCE TERENY O RÓŻNYM PRZEZNACZENIU LUB RÓŻNYCH SPOSOBACH ZAGOSPODAROWANIA
- TERENY LASÓW
- TERENY LASÓW DLA KTÓRYCH DOPUSZCZA SIĘ NIETRWALE WYLĄCZENIE Z PRODUKCJI LEŚNEJ
- TERENY ZIELENI NIURZĄDZONEJ
- TERENY INFRASTRUKTURY TECHNICZNEJ - ELEKTROENERGETYCZNEJ
- TERENY WÓD POWIERZCHNIOWYCH
- TERENY DRÓG WEWNĘTRZNYCH - DRÓGA TECHNOLOGICZNA
- USTALENIA WYNIKAJĄCE Z PRZEPISÓW ODREBNYCH
- GRANICE UDOKUMENTOWANYCH ZŁÓŻ RĄBKÓW POSADZONYCH BÓR - WSCHÓD, BÓR - ZACHÓD
- GRANICE TERENÓW GÓRNICZYCH BÓR III 2a i 2b
- GRANICE TERENU GÓRNICZEGO KAZIMIERZ - JULIUSZ II
- GRANICE UDOKUMENTOWANEGO ZŁOŻA WĘGLA KAMIENNEGO JAN KANTY 2
- GRANICA GŁÓWNEGO UŻYTKOWEGO PIĘTRA WODONOŚNEGO

**ELEMENTY GRAFICZNE O CHARAKTERZE INFORMACYJNYM NIE BĄDĄCE USTALENIAMI PLANU**

- NAPOWIETRZNE LINIE ELEKTROENERGETYCZNE WYSOKICH NAPIĘĆ DO LIKWIDACJI
- NAPOWIETRZNE LINIE ELEKTROENERGETYCZNE WYSOKICH NAPIĘĆ
- GRANICA MIASTA
- OŚ PROJ. LINII ELEKTROENERGETYCZNEJ NAPOWIETRZNEJ 220 kV
- GRANICE KORYTARZA EKOLOGICZNEGO O RANDZE PONADLOKALNEJ DOLINA BIAŁEJ PRZEMSZY
- GRANICE DZIAŁEK EWIDENCYJNYCH
- OŚ RZEKI BIAŁA PRZEMSZA



Załącznik Nr 2 do Uchwały Nr .....

Rady Miejskiej w Jaworznie

z dnia.....2018 r.

**Rozstrzygnięcie Rady Miejskiej w Jaworznie o sposobie rozpatrzenia uwag  
do projektu miejscowego planu zagospodarowania przestrzennego  
dla nowego odcinka linii 220 kV Byczyna - Jamki w Jaworznie.**

W związku z brakiem uwag złożonych do projektu miejscowego planu zagospodarowania przestrzennego dla nowego odcinka linii 220 kV Byczyna - Jamki w Jaworznie w okresie wyłożenia od 22 grudnia 2017 r. do 24 stycznia 2018 r. oraz faktem, że w terminie do 7 lutego 2018 r. nie zgłoszono uwag do projektu przedmiotowego projektu oraz prognozy oddziaływania na środowisko, stwierdza się, że nie ma podstaw do rozstrzygnięcia o sposobie rozpatrzenia uwag.



Załącznik Nr 3 do Uchwały Nr .....

Rady Miejskiej w Jaworznie

z dnia.....2018 r.

**Rozstrzygnięcie Rady Miejskiej w Jaworznie o sposobie realizacji, zapisanych w planie, inwestycji z zakresu infrastruktury technicznej, które należą do zadań własnych gminy, oraz zasadach ich finansowania, zgodnie z przepisami o finansach publicznych**

Na podstawie art. 20 ust. 1 ustawy z dnia 27 marca 2003 r. o planowaniu i zagospodarowaniu przestrzennym (t.j. Dz. U. z 2017 r. poz. 1073 z późn. zm.), i art. 7 ust. 1 ustawy z dnia 8 marca 1990 r. o samorządzie gminnym (tekst jednolity Dz. U. z 2016 r. poz. 446 z późn. zm.), w oparciu o prognozę skutków finansowych uchwalenia miejscowego planu zagospodarowania przestrzennego dla nowego odcinka linii 220 kV Byczyna - Jamki w Jaworznie, zważywszy, że nie zachodzą przesłanki związane z wydatkami na inwestycje z zakresu infrastruktury technicznej, które należą do zadań własnych gminy, a plan nie ustala żadnych nowych dróg publicznych oraz nie określa nowych terenów budowlanych wymagających uzbrojenia w wodę i kanalizację, uznaje się, iż nie ma podstaw do rozstrzygnięcia o sposobie realizacji inwestycji z zakresu infrastruktury technicznej, które należą do zadań własnych gminy oraz zasadach ich finansowania.

## Uzasadnienie

Miejscowy plan zagospodarowania przestrzennego dla nowego odcinka linii 220 kV Byczyna-Jamki w Jaworznie został sporządzony na podstawie Uchwały Nr XXV/371/2017 z dnia 31 stycznia 2017 r. w sprawie przystąpienia do sporządzenia miejscowego planu zagospodarowania przestrzennego dla nowego odcinka linii 220 kV Byczyna-Jamki w Jaworznie.

Obszar objęty opracowaniem planu zajmuje powierzchnię ok. 11 ha.

Uchwałę o przystąpieniu do sporządzenia planu podjęto na wniosek Polskich Sieci Elektroenergetycznych S.A. Podpisano porozumienie między Gminą Jaworzno a Inwestorem w sprawie ustalenia wzajemnych obowiązków związanych ze sporządzeniem planu.

Celem sporządzenia w/w planu jest zapewnienie terenowych możliwości przebudowy linii elektroenergetycznej 220 kV Byczyna - Jamki z budową nowego odcinka linii o długości 1,6 km i równoczesnym demontażem 9,4 km istniejącej linii. Po demontażu teren zostanie przywrócony do użytkowania leśnego. Nowy odcinek projektuje się jako nadleśny.

**I. Sposób realizacji wymogów wynikających z art. 1 ust. 2–4 ustawy o planowaniu i zagospodarowaniu przestrzennym (tekst jednolity Dz. U. z 2017 r. poz. 1073 z późn. zm.), w tym zmian wynikających z ustawy z dnia 9 października 2015 r. o rewitalizacji (tekst jednolity Dz.U. z 2017 r. poz. 1023 z późn. zm.)**

**1. W związku z art. 1 ust. 2 ustawy o planowaniu i zagospodarowaniu przestrzennym w projekcie miejscowego planu zagospodarowania przestrzennego dla nowego odcinka linii 220 kV Byczyna-Jamki w Jaworznie uwzględniono:**

a) wymagania ładunku przestrzennego, w tym urbanistyki i architektury oraz walory architektoniczne i krajobrazowe:

- brak przesłanek do ustaleń w zakresie architektury,

- prowadzenie projektowanej linii jako nadleśnej minimalizuje negatywny wpływ na środowisko, równocześnie inwestycja skutkuje demontażem istniejącej linii na odcinku prawie sześciokrotnie dłuższym;

b) wymagania ochrony środowiska, w tym gospodarowania wodami i ochrony gruntów rolnych i leśnych poprzez:

- prowadzenie sieci elektroenergetycznej 220 kV jako nadleśnej, nie powodującej konieczności wylesienia za wyjątkiem terenów bezpośrednio pod masztami,

- zakaz wprowadzania do ziemi nie oczyszczonych ścieków,

- zakaz lokalizacji składowisk odpadów;

c) wymagania ochrony dziedzictwa kulturowego i zabytków oraz dóbr kultury współczesnej:

- w obszarze objętym planem nie występują tereny i obiekty zabytkowe wymagające ochrony oraz nie występują dobra kultury współczesnej;

d) wymagania ochrony zdrowia oraz bezpieczeństwa ludzi i mienia, a także potrzeby osób niepełnosprawnych poprzez:

- wprowadzenie dopuszczalnych wartości poziomu pól elektromagnetycznych jak dla miejsc dostępnych dla ludności;

e) walory ekonomiczne przestrzeni:

- obszar objęty planem dotyczy inwestycji liniowej przebiegającej przez północno - zachodnią część miasta, w znacznej mierze są to tereny leśne i łąkowe, inwestycje infrastrukturalne obniżają szeroko rozumiane walory ekonomiczne przestrzeni szczególnie w aspekcie wartości przyrodniczych i krajobrazowych;

f) prawo własności:

- plan obejmuje tereny przeznaczone pod liniową inwestycję celu publicznego o znaczeniu ponadlokalnym (krajowym - linia 220 kV) i w pewnym stopniu ogranicza prawo własności poszczególnych właścicieli, rekompensata z tego tytułu odbywać się będzie w trybie wykupu

nieruchomości lub umów cywilno-prawnych zawartych między Inwestorem a właścicielem nieruchomości;

g) potrzeby obronności i bezpieczeństwa państwa:

- w planie nie występują obszary, które wymagają uwzględnienia, ze względu na potrzeby obronności i bezpieczeństwa państwa; linia 220 kV jest obiektem podlegającym ochronie w trybie przepisów odrębnych;

h) potrzeby interesu publicznego:

- podmiotem planu jest inwestycja celu publicznego o znaczeniu ponadlokalnym krajowym - linia 220 kV;

i) potrzeby w zakresie rozwoju infrastruktury technicznej, w szczególności sieci szerokopasmowych:

- w obszarze planu nie występują drogi publiczne, występują tylko drogi technologiczne związane z budową i utrzymaniem linii;

j) zapewnienie udziału społeczeństwa w pracach nad miejscowym planem zagospodarowania przestrzennego, w tym przy użyciu środków komunikacji elektronicznej:

- udział społeczeństwa w pracach nad projektem planu został zapewniony, zgodnie z wymogami ustawy o planowaniu i zagospodarowaniu przestrzennym, poprzez ogłoszenie o przystąpieniu do sporządzenia planu i możliwości składania wniosków (w tym przy użyciu środków komunikacji elektronicznej) w prasie lokalnej tygodniku „Dziennik Zachodni”, na stronie internetowej miasta Jaworzno, Biuletynie Informacji Publicznej (<http://www.bip.jaworzno.pl>) w zakładce Planowanie Przestrzenne oraz na tablicach ogłoszeń w Urzędzie Miasta Jaworzna;

k) zachowanie jawności i przejrzystości procedur planistycznych:

- procedura formalno-prawna sporządzenia w/w projektu planu została przeprowadzona zgodnie z art. 17 ustawy o planowaniu i zagospodarowaniu przestrzennym, natomiast na podstawie ustawy z dnia 3 października 2008 r. o udostępnieniu informacji o środowisku i jego ochronie, udziale społeczeństwa w ochronie środowiska oraz o ocenach oddziaływania na środowisko (tekst jednolity Dz. U. z 2017 r. poz. 1405 z późn. zm.), przeprowadzono strategiczną ocenę oddziaływania na środowisko, prowadzone procedury zachowywały wymagane przepisami prawa terminy i okresy;

l) potrzeba zapewnienia odpowiedniej ilości i jakości wody, do celów zaopatrzenia ludności:

- w obszarze planu nie występują tereny wymagające zaopatrzenia w wodę.

**2. W związku z art. 1 ust. 3 ustawy o planowaniu i zagospodarowaniu przestrzennym w projekcie miejscowego planu zagospodarowania przestrzennego dla nowego odcinka linii 220 kV Byczyna-Jamki w Jaworznie uwzględniono ważenie interesu publicznego i interesów prywatnych:**

Niniejszy plan został opracowany na wniosek Polskich Sieci Elektroenergetycznych S.A. pod rozwój sieci przesyłowych. Jest to inwestycja celu publicznego o znaczeniu krajowym. W tym kontekście jej priorytet jest oczywisty. Plan w maksymalny możliwy sposób ogranicza negatywny wpływ projektowanych inwestycji na interesy osób prywatnych.

**3. W związku z art. 1 ust. 4 ustawy o planowaniu i zagospodarowaniu przestrzennym w projekcie miejscowego planu zagospodarowania przestrzennego dla nowego odcinka linii 220 kV Byczyna-Jamki w Jaworznie rozważano:**

a) kształtowanie struktur przestrzennych, przy uwzględnieniu dążenia do minimalizowania transportochłonności układu przestrzennego,

b) lokalizowanie nowej zabudowy mieszkaniowej w sposób umożliwiający mieszkańcom maksymalne wykorzystanie publicznego transportu zbiorowego jako podstawowego środka transportu,

c) zapewnianie rozwiązań przestrzennych, ułatwiających przemieszczanie się pieszych i rowerzystów,

d) dążenie do planowania i lokalizowania nowej zabudowy, na obszarach o w pełni wykształconej



zwartej strukturze funkcjonalno-przestrzennej, w granicach jednostki osadniczej w rozumieniu art. 2 pkt 1 ustawy z dn. 29 sierpnia 2003 r. o urzędowych nazwach miejscowości i obiektów fizjograficznych (Dz.U. Nr 166, poz. 1612 oraz z 2005 r. nr 17, poz. 141), w szczególności poprzez uzupełnianie istniejącej zabudowy;

Specyfika planu nie daje przesłanek odniesienia się do ww. zagadnień.

## **II. Zgodność z wynikami analizy, o której mowa w art. 32 ust. 1 ustawy o planowaniu i zagospodarowaniu przestrzennym.**

Wyniki analizy zmian w zagospodarowaniu przestrzennym miasta, o której mowa w art. 32 ust. 1 ustawy o planowaniu i zagospodarowywaniu przestrzennym, przyjętej uchwałą nr XXXVII/541/2018 Rady Miejskiej w Jaworznie z dnia 25 stycznia 2018 roku w sprawie oceny aktualności Studium uwarunkowań i kierunków zagospodarowania przestrzennego miasta Jaworzna oraz miejscowych planów zagospodarowania przestrzennego wykazały aktualność studium za wyjątkiem części dotyczącej nieujawnienia wszystkich udokumentowanych złóż kopalin. W wyniku przeprowadzonej analizy stwierdzono również, iż plany miejscowe w Jaworznie wymagają stosownej aktualizacji biorąc pod uwagę zmiany w przepisach prawa oraz potrzeby mieszkańców i inwestorów zgłaszane we wnioskach.

Niniejszy plan stanowi realizację potrzeb zgłoszonych przez Polskie Sieci Elektroenergetyczne S.A. - inwestycja celu publicznego o znaczeniu krajowym.

## **III. Wpływ na finanse publiczne, w tym budżet gminy.**

Wpływ na finanse publiczne został określony w prognozie skutków finansowych wynikających z uchwalenia planu miejscowego, zawartej w dokumentacji planistycznej. Miejscowy plan zagospodarowania dla nowego odcinka linii 220 kV Byczyna-Jamki w Jaworznie powoduje określone skutki związane z możliwością uzyskania przez gminę dochodów.

## **IV. Procedura formalno-prawna**

Sporządzenie w/w projektu planu zostało przeprowadzone zgodnie z art. 17 ustawy o planowaniu i zagospodarowaniu przestrzennym, natomiast na podstawie ustawy o udostępnieniu informacji o środowisku i jego ochronie, udziale społeczeństwa w ochronie środowiska oraz o ocenach oddziaływania na środowisko przeprowadzono strategiczną ocenę oddziaływania na środowisko.

**V. Rozwiązania projektu planu nie naruszają ustaleń** Studium uwarunkowań i kierunków zagospodarowania przestrzennego Miasta Jaworzna (uchwała nr IV/17/2015 Rady Miejskiej w Jaworznie z dnia 29 stycznia 2015 r.).

## Stanowisko w sprawie nie naruszania ustaleń obowiązującego „Studium uwarunkowań i kierunków zagospodarowania przestrzennego miasta Jaworzna”

### **PRZEDMIOT OCENY**

Przedmiotem oceny jest projekt „Miejscowego planu zagospodarowania przestrzennego dla nowego odcinka linii 220 kV Byczyna - Jamki” w Jaworznie w granicach określonych Uchwałą Nr XXV/371/2017 Rady Miejskiej w Jaworznie z dnia 31 stycznia 2017 r. w sprawie przystąpienia do sporządzenia miejscowego planu zagospodarowania przestrzennego dla nowego odcinka linii 220 kV Byczyna - Jamki w Jaworznie.

### **PODSTAWA FORMALNA OCENY**

Wymagania art. 20 ust.1 ustawy o planowaniu i zagospodarowaniu przestrzennym z dnia 27 marca 2003r. (Dz.U. z 2017 r. poz. 1073 z późn. zm.) w sprawie badania nie naruszania polityki przestrzennej miasta ustalonej w „Studium uwarunkowań i kierunków zagospodarowania przestrzennego miasta Jaworzna” przez rozwiązania projektu planu.

### **PODSTAWA MERYTORYCZNA OCENY**

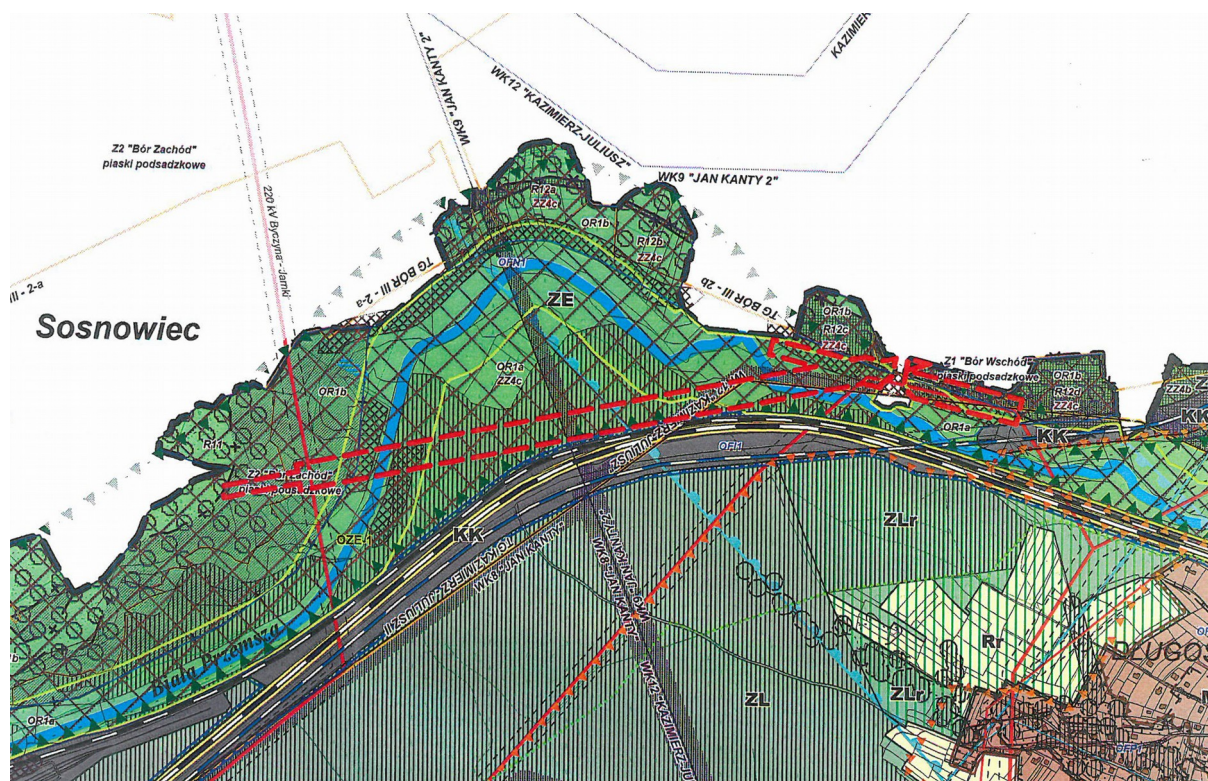
Podstawą merytoryczną oceny są ustalenia „Studium uwarunkowań i kierunków zagospodarowania przestrzennego Miasta Jaworzna” zatwierdzonego Uchwałą nr IV/17/2015 Rady Miejskiej w Jaworznie z dnia 29.01.2015 r. oraz ustalenia projektu „Miejscowego planu zagospodarowania przestrzennego dla nowego odcinka linii 220 kV Byczyna - Jamki w Jaworznie”.

**DATA SPORZĄDZENIA OCENY** – luty 2018 r.

1. Przedmiotem ustaleń planu są:

- **ZL** – tereny lasów ,
- **ZLt** – tereny lasów dla których dopuszcza się nietrwałe wyłączenie z produkcji leśnej,
- **Zn** – teren zieleni nieurządzonej,
- **ITE** - tereny infrastruktury technicznej - elektroenergetycznej,
- **KDwt** – tereny dróg wewnętrznych - droga technologiczna,
- **WS** – tereny wód powierzchniowych.

Nowa Edycja Studium uwarunkowań i kierunków zagospodarowania przestrzennego miasta Jaworzna została przyjęta w styczniu 2015r. (Uchwała Nr IV/17/2015 Rady Miejskiej w Jaworznie z dnia 29 stycznia 2015 r.)



Dla terenów objętych planem ustalono w Studium uwarunkowań i kierunków zagospodarowania przestrzennego miasta Jaworzna” następujące kierunki przeznaczenia terenu:

## **ZE - OBSZARY ZIELENI O FUNKCJI EKOLOGICZNO-KRAJOBRAZOWEJ**

### **1. Podstawowe kierunki przeznaczenia terenów:**

- a) tereny zieleni naturalnej, w tym użytki ekologiczne,
- b) lasy, zadrzewienia,
- c) tereny rolne, w tym stawy hodowlane,
- d) tereny wód powierzchniowych.

### **2. Dopuszczalny zakres i ograniczenia zmian przeznaczenia terenów oraz wytyczne ich określania w miejscowych planach:**

2.1. W zakresie nie kolidującym z podstawową, przyrodniczo-ekologiczną funkcją obszaru, może być dopuszczone przeznaczenie terenu na cele:

- a) tereny sportu i rekreacji,
- b) tereny hodowli zwierząt leśnych, stadniny koni,
- c) tereny parkingów.
- d) inne, wyżej nie wymienione - odpowiadające dotychczasowemu stanowi zagospodarowania.

2.2. Z wyjątkiem terenów objętych ochroną (rezerwaty, użytki ekologiczne, siedliska i ostoje gatunków chronionych) dopuszcza się lokalizację urządzeń obsługi ruchu turystycznego takich jak np.: stałe miejsca ogniskowe, ławki, wiaty, platformy widokowe itp.

2.3. Zakaz nowej zabudowy mieszkaniowej, usługowej i produkcyjnej.



### **3. Parametry i wskaźniki urbanistyczne:**

3.1. Udział terenu biologicznie czynnego - minimum 90% obszaru wyodrębnionego na rysunku studium.

3.2. Pozostałe wskaźniki - do indywidualnego określenia w miejscowych planach - zależnie od potrzeb.

### **4. Wytyczne określania wymagań ładu przestrzennego i zrównoważonego rozwoju w miejscowych planach:**

4.1. Stosownie do lokalnych uwarunkowań ekofizjograficznych, w miejscowych planach należy uściślić przeznaczenie i zasady zagospodarowania terenów, w szczególności określić:

- a) które z podstawowych i dopuszczalnych kierunków przeznaczenia terenu mogą być realizowane w obrębie obszaru, respektując ustalenia dotyczące ograniczeń w zagospodarowaniu, w tym terenów wyłączonych spod zabudowy zawarte w rozdziale IV - "Obszary i zasady ochrony środowiska, przyrody i krajobrazu" oraz w rozdziale VIII - "Obszary o szczególnych zasadach zagospodarowania";
- b) maksymalne gabaryty obiektów zapewniające ład przestrzenny i wysoką estetykę zagospodarowania.

4.2. Zagospodarowanie terenów związane z kierunkami przeznaczenia wymienionymi w p. 2.1 powinno być dopuszczalne tylko w takim zakresie, w jakim nie koliduje z ich wiodącą funkcją przyrodniczą, w tym potrzebami:

- a) utrzymania ciągłości przestrzennej ekosystemów w skali ponadlokalnej i lokalnej oraz dominacji terenów otwartych (niezabudowanych) o zróżnicowanych ekosystemach: łąk, zadrzewień i zakrzewień, zbiorników wodnych i pól uprawnych,
- b) zachowania bioróżnorodności, zwłaszcza zbiorowisk roślinnych o naturalnym charakterze towarzyszących ciekom wodnym, łąk i remiz łąkowych,
- c) ochrony i kształtowania warunków odtwarzania się zasobów wód podziemnych,
- d) ochrony gleb, wód powierzchniowych i podziemnych przed zanieczyszczeniem,
- e) zapewnienia przewietrzania obszarów zurbanizowanych.

4.3. Inwestycje mogą być dopuszczane w przypadkach uzasadnionych potrzebami budowy dróg, rozwoju systemów infrastruktury technicznej, ochrony środowiska oraz tworzeniem warunków rekreacji i wypoczynku, pod warunkiem:

- a) utrzymania naturalnej biologicznej otuliny rzek i cieków w pasach o szerokości co najmniej 5 m od brzegu koryta,
- b) nie pogarszania warunków odprowadzania wód opadowych oraz przepływu wód wezbraniowych.

4.4. Zakazuje się zmian ukształtowania terenu w obrębie dolin cieków, prowadzących do zwiększenia zagrożenia powodzią lub podtopieniami, a także osuwaniem się mas ziemnych.

4.5. Obiekty budowlane nie mogą powodować przegrodzenia dolin, a w szczególności przerywania ciągłości terenów czynnych biologicznie, utrudnienia migracji zwierząt oraz swobodnego spływu wód i powietrza.

4.6. Budowa dróg oraz sieci i urządzeń infrastruktury technicznej powinna uwzględniać minimalizację szkód w środowisku oraz uciążliwości w trakcie użytkowania, a także ochronę krajobrazu. Przy projektowaniu ciągów drogowych przecinających ciągi dolinne i koryta cieków należy preferować rozwiązania, które umożliwią swobodną i bezpieczną migrację zwierząt.

4.7. Należy zapewnić ochronę istniejących lasów, z możliwością ich ekstensywnego zagospodarowania na cele rekreacyjne i edukacyjne (ścieżki edukacyjne, trasy turystyczne, wiaty itp.). Przeznaczenie lasów na cele nieleśne powinno być dopuszczane wyjątkowo, przede wszystkim w przypadkach związanych z realizacją celów publicznych, w tym ochrony przed powodzią, działań służących zapewnieniu bezpieczeństwa ludzi i mienia lub ochrony środowiska, pod warunkiem uzyskania niezbędnych zgód w toku opracowania miejscowego planu.

4.8. Istniejąca zabudowa, w tym mieszkaniowa, może podlegać rozbudowie lub nadbudowie w granicach istniejącej działki budowlanej, a także uzupełnieniu o garaże i obiekty gospodarcze.

Zgodnie z zapisem Ustaleń Studium (Część B: Kierunki zagospodarowania przestrzennego II. Kierunki i wskaźniki zagospodarowania terenów, II. Kierunki i wskaźniki zagospodarowania terenów," Ustalenia ogólne"), w pkt. 2 zapisano „Oprócz dopuszczalnych kierunków przeznaczenia terenów określonych dla poszczególnych obszarów w §1 - § 19, **we wszystkich obszarach może być ustalane, zależnie od potrzeb, przeznaczenie terenu w niżej określonym zakresie:**

- a) tereny dróg publicznych klas „lokalne” i „dojazdowe”, tereny pasażerskiego transportu zbiorowego (z wyjątkiem zajezdni i baz), w tym szynowego,
- b) tereny dróg wewnętrznych, placów publicznych, ścieżek pieszych i rowerowych,
- c) tereny zieleni, w tym zieleni naturalnej,
- d) tereny wód powierzchniowych oraz służące gospodarce wodnej i ochronie przed powodzią,
- e) tereny służące utrzymaniu porządku i czystości w gminie, ochronie środowiska i zdrowia ludzi, bezpieczeństwu i obronności państwa oraz bezpieczeństwu publicznemu,
- f) tereny i sieci infrastruktury technicznej związane z obsługą zagospodarowania przestrzennego w obrębie miasta,
- g) inne, niewymienione w kierunkach przeznaczenia terenów dla danego obszaru – ustalone w obowiązujących miejscowych planach zagospodarowania przestrzennego.

#### **WNIOSKI**

**PRZEPROWADZONA ANALIZA WYKAZAŁA, ŻE MIEJSCOWY PLAN ZAGOSPODAROWANIA PRZESTRZENNEGO DLA NOWEGO ODCINKA LINII 220 kV BYCZYNA-JAMKI W JAWORZNI NIE NARUSZA USTALEŃ POLITYKI PRZESTRZENNEJ MIASTA JAWORZNA OKREŚLONEJ W STUDIUM UWARUNKOWAŃ I KIERUNKÓW ZAGOSPODAROWANIA PRZESTRZENNEGO MIASTA JAWORZNA.**

Utrzymano ustalenia dotyczące kierunków zagospodarowania terenów w tym:

- 1) zachowano tereny lasów i tereny zieleni nieurządzonej oraz tereny wód powierzchniowych,
- 2) wyznaczono tereny infrastruktury technicznej - elektroenergetycznej związane z przebudową odcinka linii 220 kV Byczyna - Jamki w terenach leśnych prowadzonej jako "nadleśnej",
- 3) wyznaczono tereny lasów dla których dopuszcza się nietrwałe wyłączenie z produkcji leśnej - wyłączenie na czas budowy linii,
- 4) wyznaczono trasy dróg wewnętrznych - technologicznych związanych z zabezpieczeniem eksploatacyjnym linii.